



2023 下呂市データ集

～ 数字で見る 下呂市 ～



横谷峡・白滝（金山）

下呂市市民憲章

わたしたち下呂市民は、郷土に誇りを持ち、
美しい自然の中で豊かな心を育み、ともに住み
よいまちをめざします。

一、森と清流と温泉を宝とし

次の世代へつなげよう

一、ふるさとの文化と伝統を受け継ぎ

守り育てよう

一、おもてなしの心で

温かなふれあいを広げよう

一、安心して暮らせるよう

たがいに助け合おう

一、すこやかな心と体で

明るい未来を築こう

平成二十五年十二月十三日制定

● もくじ ●

自然	1	観光	11・12
市の気象	1	下呂温泉 方面別・交通機関別宿泊者数の推移	11
土地利用	1	下呂温泉 月別宿泊者数の内訳	11
人口	1～5	下呂市内温泉宿泊施設の状況	12
人口及び世帯数の推移	1	下呂市内観光客数・宿泊者数の推移	12
人口の推移ピラミッド	2	交通・通信	12・13
人口及び世帯数の推移（地区別）	3	自動車保有状況	12
人口動態	4	下呂ネットサービス加入状況	12
自然動態の推移	4	道路	13
社会動態の内訳（移動理由別）	5	鉄道利用の推移	13
社会動態の内訳（県内県外別）	5	社会福祉	14
財政	6	国民健康保険の推移	14
一般会計予算	6	高齢者医療の推移	14
特別会計予算	6	介護保険の状況	14
企業会計予算	6	こども園等の状況	14
行政・議会	7	保健	14
下呂市行政組織図	7	医療施設数	14
下呂市議会組織図	7	環境衛生	15
産業・経済	8～10	上水道及び簡易水道の状況	15
産業分類別事業所及び従業者数の推移	8	下水道の状況	15
産業就業別人口の推移	8	ごみ処理の状況	15
農産物粗生産額の推移	9	防災	15
種類別耕地面積	9	消防団の状況	15
畜産	9	消防施設の状況	15
農家数の推移	9	常備消防の状況	15
主副業別農業経営体数	9	救急車出動件数	15
経営耕地面積の推移	9	火災発生の状況	15
林種別民有林面積	10	教育	16
保安林の状況	10	児童・生徒数	16
水産の推移	10	学校施設の状況	16
商業（卸売・小売）の推移	10		
工業の推移	10		

下呂市は、平成16年3月1日、旧益田郡の萩原町、小坂町、下呂町、金山町、馬瀬村の5町村が合併して誕生しました。

下呂市は、北に「飛騨高山」、世界遺産の「白川郷」、南に「長良川の鶴飼」で有名な県庁所在地岐阜市があり、岐阜県のほぼ中央に位置しています。市の中央を飛騨川が南へ、西には清流馬瀬川が流れ、御嶽山をはじめ河川の両側に山並みが迫り、飛騨木曾川国定公園や県立公園などが位置する自然豊かな地域です。飛騨川に沿って国道41号やJR高山線が南北に通る、横断する形で国道256号、257号が通っています。

江戸時代の儒学者林羅山が、有馬・草津と並ぶ天下の三名泉と表した下呂温泉をはじめ、市内には通年営業の温泉としては日本一標高の高い「濁河温泉」など、豊富な温泉と豊かな自然に恵まれています。

下呂市では、森と清流、温泉をはじめ豊かな自然、先人たちが築いてきた文化や暮らし、人と人との温かいつながりなどを大切に守りながら、「地域のことは地域で、自分たちのことは自分たちで」を合言葉に、市民一人ひとりがふるさとのためにできることを考え、行動していくことで、市の将来像である「もっと住みたい 訪れたい みんなのふるさと わくわく下呂市」の実現を目指しています。

市章



全体の形は下呂市の「G」です。外側のラインは「森」を、中のラインは「清流」を、右の楕円は「人と街(温泉)」を表しています。

楕円から広がる形は、健康と交流のまち下呂市をイメージしています。
(平成16年6月21日制定)

標高
最高地点 3,052.6m
最低地点 220.0m
総面積 851.21km²

下呂市役所下呂庁舎
北緯 35°48'09"
東経 137°14'49"
標高 365.7m



下呂市の花と木

[平成18年3月31日制定]

下呂市花木選定委員会(市民代表)が生育域や生態を調査研究のうえ、市の文化、歴史、風土などを踏まえ選考したそれぞれ10種の中から、市民のアンケート結果をもとに決定しました。



市の花 岩つつじ

市内を流れる飛騨川など急峻な岩場で、6月に赤みがかっただいたい色のかれんな花を咲かせます。厳しい条件にも耐える強さを持っています。
※岩つつじの正式名称は「サツキ」です。

市の木 もみじ

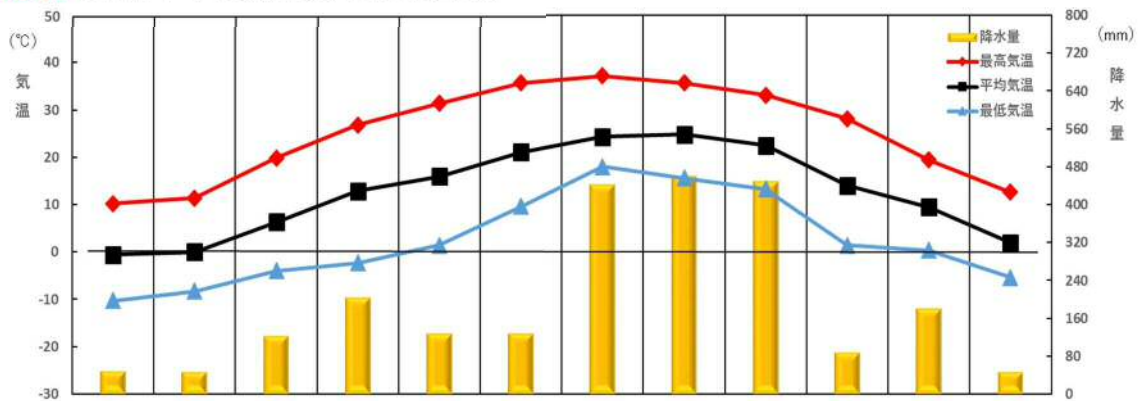
初夏の新緑や秋の紅葉など四季を通じて、市内の山並みを美しく彩ります。
※もみじは、園芸種を含めたカエデ類の総称です。



自然

Nature

市の気象 (令和4年観測地点 下呂市宮地)



区分	1月	2月	3月	4月	5月	6月	7月	8月	9月	10月	11月	12月	全体
平均気温 (°C)	-0.6	0.0	6.3	12.9	15.9	21.1	24.3	24.8	22.5	14.0	9.5	1.9	12.7
最高気温 (°C)	10.2	11.4	19.8	26.8	31.4	35.7	37.2	35.7	33.1	28.1	19.4	12.6	37.2
最低気温 (°C)	-10.3	-8.3	-4.0	-2.3	1.4	9.6	18.0	15.6	13.3	1.4	0.3	-5.4	-10.3
降水量 (mm)	47.5	46.5	122.5	204.5	128.0	127.5	443.5	462.0	450.0	88.0	181.5	46.5	2,348.0
日照時間 (時間)	157.6	153.1	200.4	209.2	211.5	176.2	170.3	136.2	134.1	172.6	188.7	124.1	2,034.0

資料：気象庁

土地利用 (令和2年10月1日現在)

単位：ha

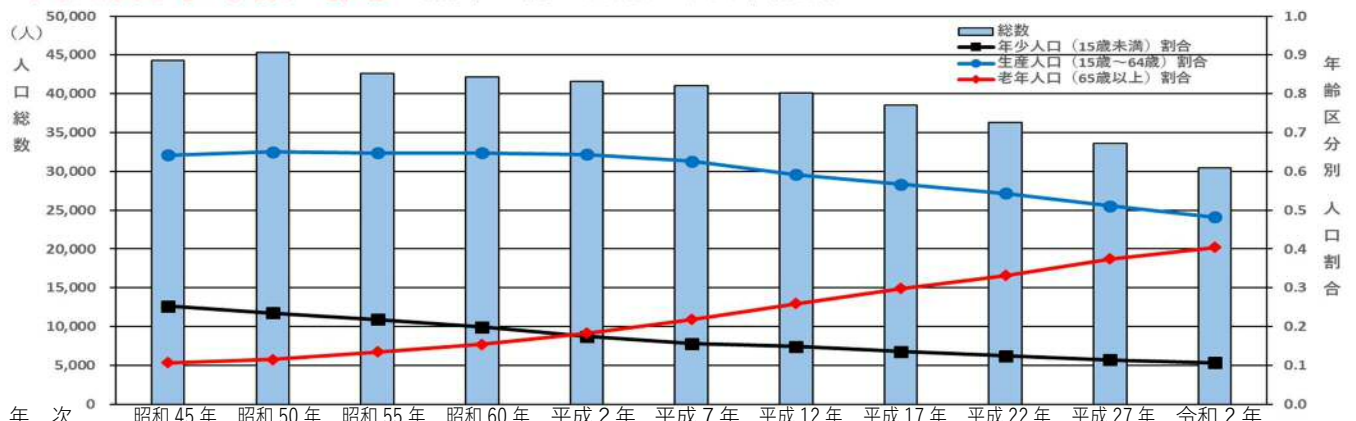
総面積	農地	森林	原野等	道路	宅地	その他
85,121	1,131	77,602	848	1,520	972	3,048
(100.00%)	(1.33%)	(91.17%)	(1.00%)	(1.79%)	(1.14%)	(3.58%)

資料：県都市政策課

人口

Population

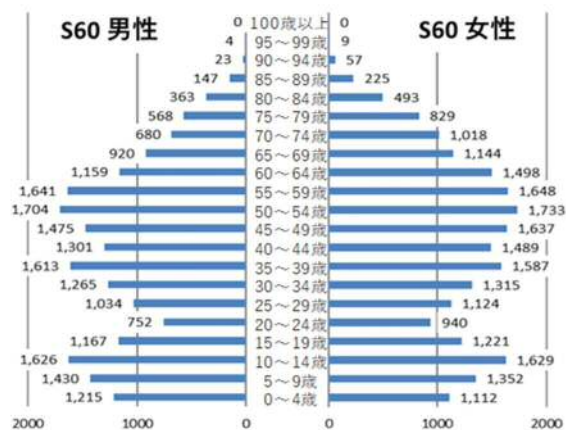
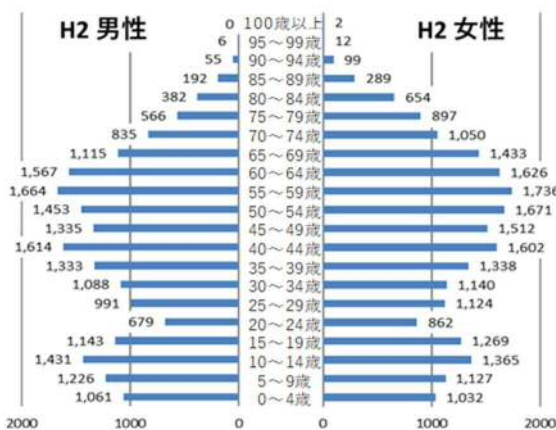
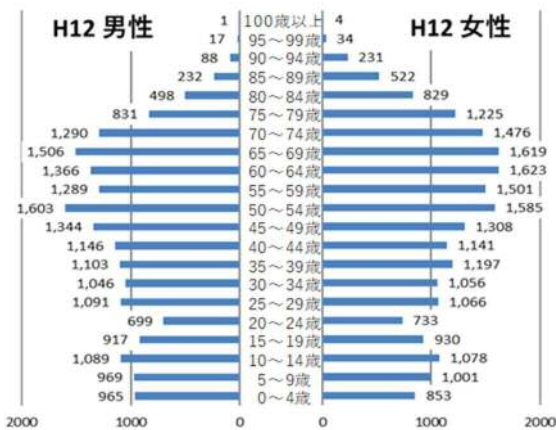
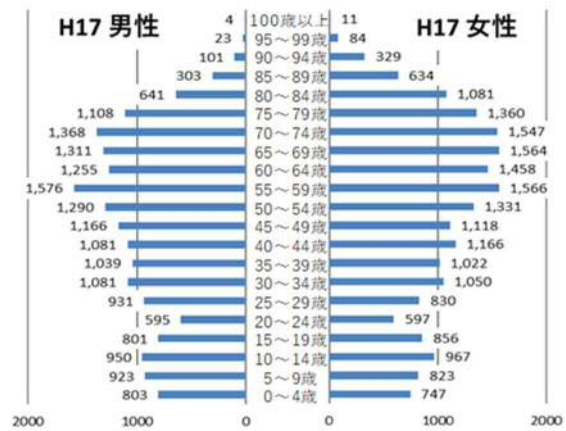
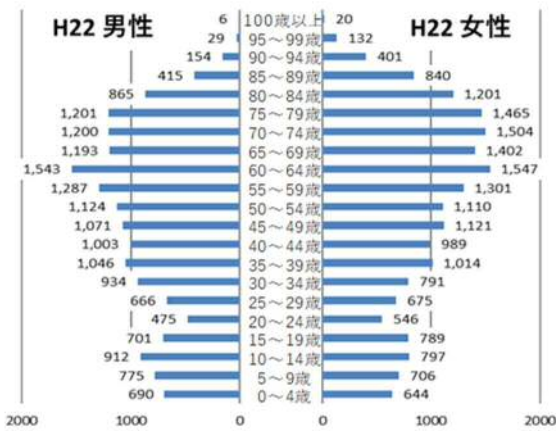
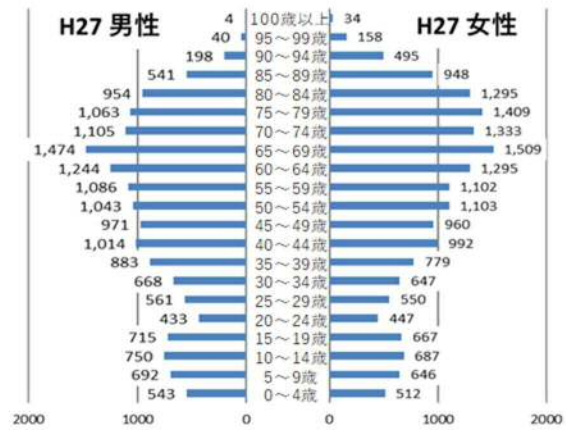
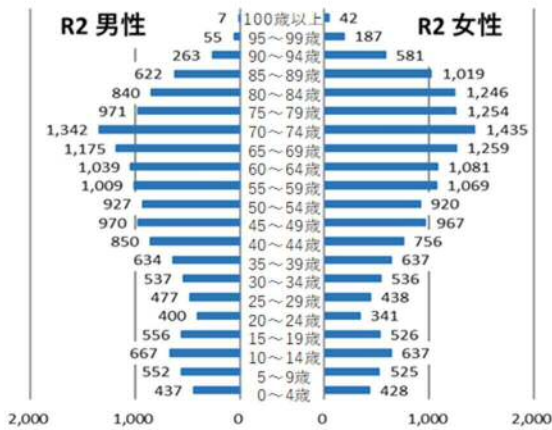
人口及び世帯数の推移 (各年10月1日現在 下呂市総数)



年次	昭和45年	昭和50年	昭和55年	昭和60年	平成2年	平成7年	平成12年	平成17年	平成22年	平成27年	令和2年
総数	44,254	45,293	42,581	42,147	41,576	41,029	40,102	38,494	36,314	33,585	30,428
男	21,005	22,081	20,234	20,087	19,736	19,552	19,090	18,352	17,310	16,008	14,471
女	23,249	23,212	22,347	22,060	21,840	21,477	21,012	20,142	19,004	17,577	15,957
世帯数	11,270	11,771	11,849	11,890	12,291	12,743	12,778	12,797	12,496	12,140	11,686
年少人口	11,162	10,654	9,289	8,364	7,242	6,390	5,955	5,213	4,524	3,830	3,246
生産年齢人口	28,383	29,444	27,579	27,303	26,747	25,681	23,744	21,809	19,733	17,160	14,670
老年人口	4,709	5,192	5,713	6,480	7,587	8,953	10,403	11,469	12,028	12,560	12,298
年齢不詳	0	3	0	0	0	5	0	3	29	35	214
年少人口割合	25.2%	23.5%	21.8%	19.8%	17.4%	15.6%	14.8%	13.5%	12.5%	11.4%	10.7%
生産年齢人口割合	64.1%	65.0%	64.8%	64.8%	64.3%	62.6%	59.2%	56.7%	54.3%	51.1%	48.2%
老年人口割合	10.6%	11.5%	13.4%	15.4%	18.2%	21.8%	25.9%	29.8%	33.1%	37.4%	40.4%

資料：国勢調査

人口の推移ピラミッド (各年10月1日現在)



人口

Population

人口及び世帯数の推移 (各年10月1日現在 地区別)

【萩原地区】

単位：人

年次	昭和45年	昭和50年	昭和55年	昭和60年	平成2年	平成7年	平成12年	平成17年	平成22年	平成27年	令和2年
総数	10,693	11,110	11,349	11,578	11,522	11,679	11,716	11,647	11,241	10,687	9,939
男	5,147	5,380	5,460	5,621	5,512	5,679	5,651	5,580	5,371	5,097	4,744
女	5,546	5,730	5,889	5,957	6,010	6,000	6,065	6,067	5,870	5,590	5,195
世帯数	2,644	2,775	2,879	2,960	3,118	3,340	3,422	3,520	3,452	3,461	3,440
年少人口	2,685	2,773	2,594	2,394	2,057	1,873	1,853	1,750	1,571	1,385	1,204
生産年齢人口	6,850	7,053	7,273	7,430	7,410	7,390	7,056	6,712	6,191	5,565	4,938
老年人口	1,158	1,284	1,482	1,754	2,055	2,411	2,807	3,185	3,479	3,737	3,752
年齢不詳	0	0	0	0	0	5	0	0	0	0	45
年少人口割合	25.1%	25.0%	22.9%	20.7%	17.9%	16.0%	15.8%	15.0%	14.0%	13.0%	12.1%
生産年齢人口割合	64.1%	63.5%	64.1%	64.2%	64.3%	63.3%	60.2%	57.6%	55.1%	52.1%	49.7%
老年人口割合	10.8%	11.6%	13.1%	15.1%	17.8%	20.6%	24.0%	27.3%	30.9%	35.0%	37.8%

【小坂地区】

年次	昭和45年	昭和50年	昭和55年	昭和60年	平成2年	平成7年	平成12年	平成17年	平成22年	平成27年	令和2年
総数	5,436	5,143	4,825	4,601	4,375	4,183	4,005	3,805	3,503	3,166	2,789
男	2,700	2,496	2,326	2,202	2,108	1,981	1,905	1,839	1,675	1,564	1,355
女	2,736	2,647	2,499	2,399	2,267	2,202	2,100	1,966	1,828	1,602	1,434
世帯数	1,384	1,342	1,358	1,312	1,328	1,323	1,284	1,285	1,216	1,178	1,073
年少人口	1,352	1,249	1,051	896	722	604	533	449	368	309	258
生産年齢人口	3,589	3,328	3,156	3,008	2,817	2,572	2,329	2,066	1,812	1,536	1,230
老年人口	495	566	618	697	836	1,007	1,143	1,290	1,322	1,320	1,292
年齢不詳	0	0	0	0	0	0	0	0	1	1	9
年少人口割合	24.9%	24.3%	21.8%	19.5%	16.5%	14.4%	13.3%	11.8%	10.5%	9.8%	9.3%
生産年齢人口割合	66.0%	64.7%	65.4%	65.4%	64.4%	61.5%	58.2%	54.3%	51.7%	48.5%	44.1%
老年人口割合	9.1%	11.0%	12.8%	15.1%	19.1%	24.1%	28.5%	33.9%	37.7%	41.7%	46.3%

【下呂地区】

年次	昭和45年	昭和50年	昭和55年	昭和60年	平成2年	平成7年	平成12年	平成17年	平成22年	平成27年	令和2年
総数	16,011	16,058	15,554	15,430	15,568	15,438	14,916	14,292	13,375	12,378	11,234
男	7,344	7,420	7,218	7,231	7,260	7,200	6,970	6,767	6,329	5,881	5,323
女	8,677	8,638	8,336	8,199	8,308	8,238	7,946	7,525	7,046	6,497	5,911
世帯数	4,149	4,434	4,581	4,712	4,927	5,103	5,069	5,029	4,867	4,692	4,542
年少人口	4,047	3,848	3,415	2,974	2,681	2,396	2,239	1,961	1,679	1,389	1,147
生産年齢人口	10,403	10,442	10,181	10,248	10,304	9,977	9,041	8,250	7,357	6,457	5,591
老年人口	1,561	1,765	1,958	2,208	2,583	3,065	3,636	4,078	4,314	4,514	4,351
年齢不詳	0	0	0	0	0	0	0	3	25	18	145
年少人口割合	25.3%	24.0%	22.0%	19.3%	17.2%	15.5%	15.0%	13.7%	12.6%	11.2%	10.2%
生産年齢人口割合	65.0%	65.0%	65.5%	66.4%	66.2%	64.6%	60.6%	57.7%	55.0%	52.2%	49.8%
老年人口割合	9.7%	11.0%	12.6%	14.3%	16.6%	19.9%	24.4%	28.5%	32.3%	36.5%	38.7%

【金山地区】

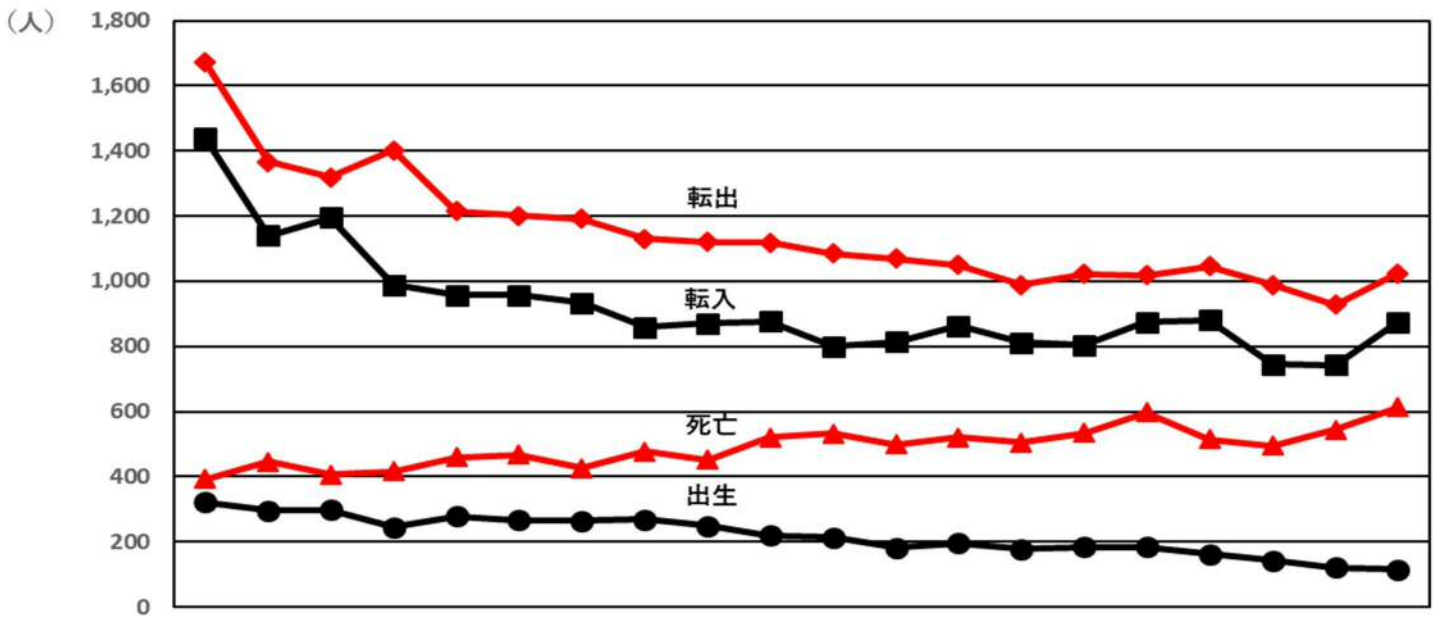
年次	昭和45年	昭和50年	昭和55年	昭和60年	平成2年	平成7年	平成12年	平成17年	平成22年	平成27年	令和2年
総数	10,071	11,158	9,238	8,907	8,551	8,111	7,868	7,325	6,890	6,178	5,415
男	4,841	5,886	4,456	4,258	4,112	3,910	3,814	3,504	3,309	2,912	2,545
女	5,230	5,272	4,782	4,649	4,439	4,201	4,054	3,821	3,581	3,266	2,870
世帯数	2,597	2,753	2,608	2,485	2,507	2,545	2,566	2,545	2,556	2,429	2,256
年少人口	2,527	2,371	1,901	1,800	1,502	1,241	1,073	855	741	626	536
生産年齢人口	6,312	7,472	5,951	5,587	5,288	4,797	4,435	4,015	3,670	3,024	2,427
老年人口	1,232	1,315	1,386	1,520	1,761	2,073	2,360	2,455	2,476	2,512	2,439
年齢不詳	0	0	0	0	0	0	0	0	3	16	13
年少人口割合	25.1%	21.2%	20.6%	20.2%	17.6%	15.3%	13.6%	11.7%	10.8%	10.1%	9.9%
生産年齢人口割合	62.7%	67.0%	64.4%	62.7%	61.8%	59.1%	56.4%	54.8%	53.3%	48.9%	44.8%
老年人口割合	12.2%	11.8%	15.0%	17.1%	20.6%	25.6%	30.0%	33.5%	35.9%	40.7%	45.0%

【馬瀬地区】

年次	昭和45年	昭和50年	昭和55年	昭和60年	平成2年	平成7年	平成12年	平成17年	平成22年	平成27年	令和2年
総数	2,043	1,824	1,615	1,631	1,560	1,618	1,597	1,425	1,305	1,176	1,051
男	983	899	774	775	744	782	750	662	626	554	504
女	1,060	925	841	856	816	836	847	763	679	622	547
世帯数	496	467	423	421	411	432	437	418	405	380	375
年少人口	551	413	328	300	280	276	257	198	165	121	101
生産年齢人口	1,229	1,149	1,018	1,030	928	945	883	766	703	578	484
老年人口	263	262	269	301	352	397	457	461	437	477	464
年齢不詳	0	0	0	0	0	0	0	0	0	0	2
年少人口割合	27.0%	22.6%	20.3%	18.4%	17.9%	17.1%	16.1%	13.9%	12.6%	10.3%	9.6%
生産年齢人口割合	60.2%	63.0%	63.0%	63.2%	59.5%	58.4%	55.3%	53.8%	53.9%	49.1%	46.1%
老年人口割合	12.9%	14.4%	16.7%	18.5%	22.6%	24.5%	28.6%	32.4%	33.5%	40.6%	44.1%

資料：国勢調査

人口動態 (社会動態：10月1日～9月30日 自然動態：4月1日～3月31日)



単位：人

		H15年度	16年度	17年度	18年度	19年度	20年度	21年度	22年度	23年度	24年度	25年度	26年度	27年度	28年度	29年度	30年度	R1年度	2年度	3年度	4年度
社会 動態	転出	1,671	1,366	1,320	1,402	1,215	1,202	1,192	1,131	1,121	1,118	1,085	1,070	1,050	989	1,023	1,019	1,046	989	927	1,025
	転入	1,439	1,141	1,195	988	957	957	934	859	871	876	799	813	862	812	803	874	880	745	742	874
自然 動態	死亡	392	445	407	417	459	467	426	477	452	521	533	498	521	504	534	597	515	494	544	612
	出生	322	296	298	245	279	267	265	269	249	219	214	182	195	178	183	184	163	142	121	114

資料：市民サービス課

自然動態の推移 (1月1日～12月31日)

出生数

単位：人

	H20年	21年	22年	23年	24年	25年	26年	27年	28年	29年	30年	R1年	2年	3年
全国	1,091,156	1,070,035	1,071,304	1,050,806	1,037,231	1,029,816	1,003,539	1,005,677	976,978	946,065	918,400	865,239	840,835	811,622
岐阜県	17,506	17,327	16,887	16,851	16,496	16,000	15,138	15,464	14,831	14,039	13,720	12,776	12,092	11,730
下呂市	253	279	276	251	219	228	194	192	184	181	183	162	146	132

出生率

単位：人

	H20年	21年	22年	23年	24年	25年	26年	27年	28年	29年	30年	R1年	2年	3年
全国	8.7	8.5	8.5	8.3	8.2	8.2	8.0	8.0	8.0	7.6	7.4	7.0	6.8	6.6
岐阜県	8.5	8.3	8.3	8.3	8.1	7.9	7.5	7.6	7.7	7.1	6.9	6.4	6.1	6.0
下呂市	6.8	7.6	7.6	7.0	6.2	6.6	5.7	5.7	5.6	5.6	5.8	5.2	4.8	4.4

合計特殊出生率

単位：人

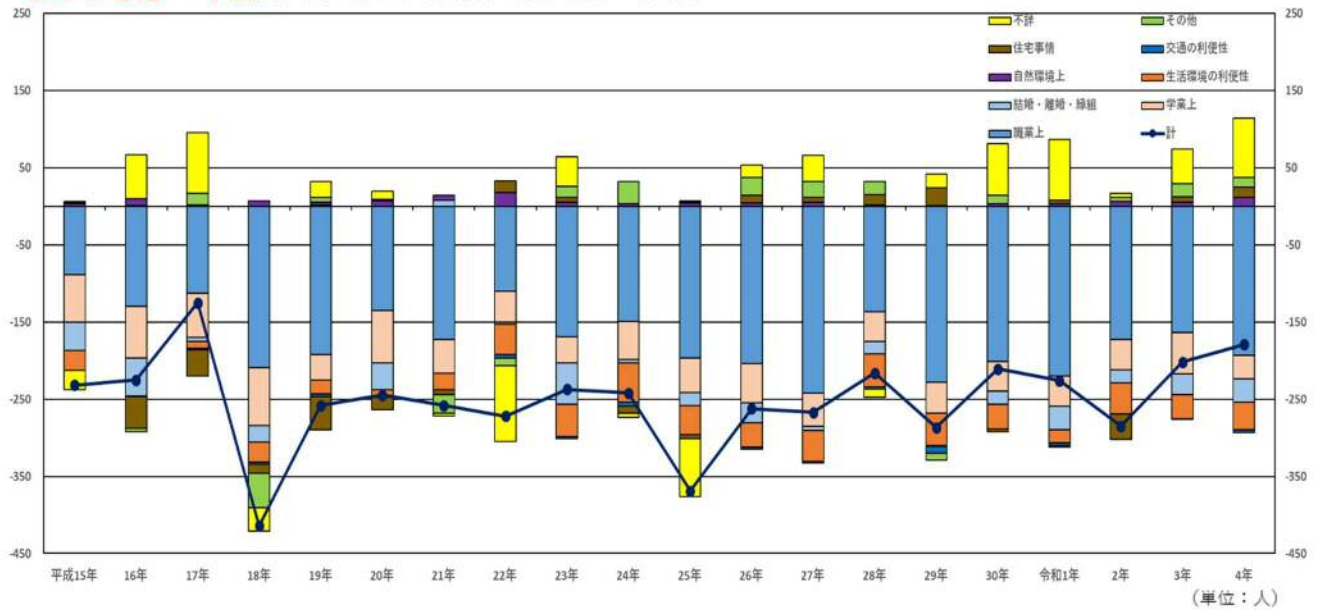
	H20年	21年	22年	23年	24年	25年	26年	27年	28年	29年	30年	R1年	2年	3年
全国	1.37	1.37	1.39	1.39	1.41	1.43	1.42	1.45	1.44	1.43	1.42	1.36	1.33	1.30
岐阜県	1.35	1.43	1.48	1.44	1.45	1.45	1.42	1.56	1.47	1.51	1.52	1.45	1.42	1.34
下呂市	1.69	1.92	1.85	1.77	1.61	1.82	1.60	1.56	1.59	1.69	1.75	1.63	1.42	1.38

資料：飛騨圏域の公衆衛生2022

人口

Population

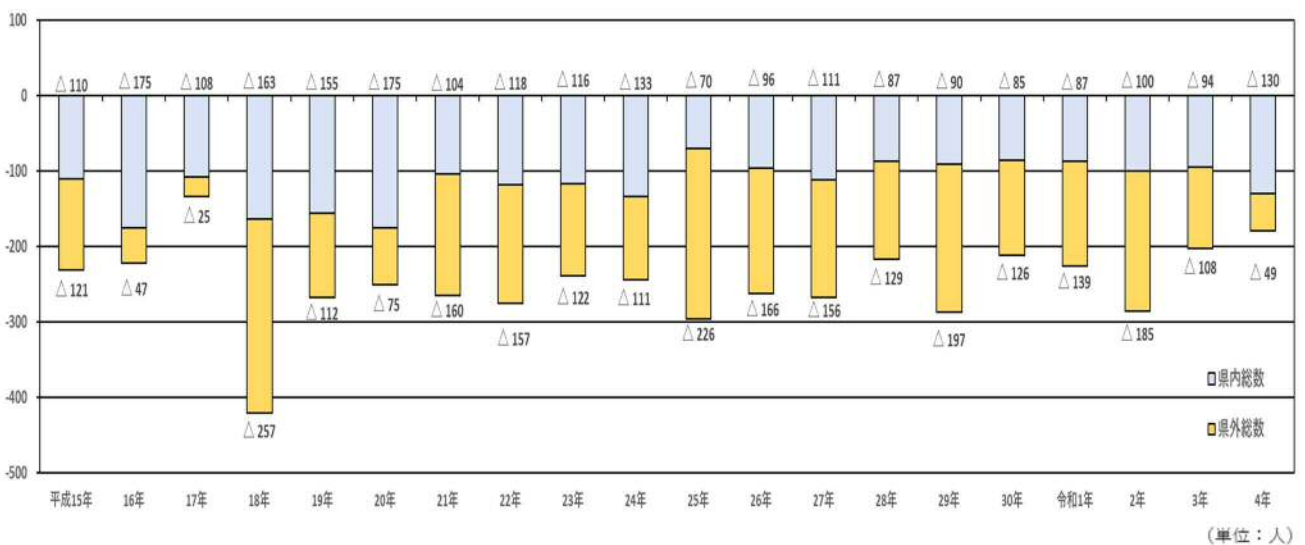
社会動態の内訳 (移動理由別転入転出差の推移)



	平成15年	16年	17年	18年	19年	20年	21年	22年	23年	24年	25年	26年	27年	28年	29年	30年	令和1年	2年	3年	4年
職業上	△89	△130	△113	△209	△192	△135	△173	△110	△169	△149	△197	△204	△242	△137	△228	△201	△220	△173	△164	△193
学業上	△61	△67	△57	△75	△33	△68	△43	△40	△34	△50	△44	△51	△43	△38	△40	△39	△39	△39	△53	△31
結婚・離婚・帰郷	△37	△49	△5	△22	2	△35	8	△3	△54	△4	△17	△26	△6	△16	1	△17	△31	△17	△27	△30
生活環境の利便性	△26	1	△9	△26	△18	△9	△22	△39	△42	△51	△38	△31	△40	△43	△42	△32	△17	△40	△31	△36
自然環境上	3	9	2	7	3	7	6	18	5	3	4	4	5	2	△1	3	3	6	5	11
交通の利便性	1	△1	△2	△2	△4	△1	0	△5	△2	△5	2	△3	△2	△3	△9	-	△3	-	△1	△3
住宅事情	1	△41	△34	△12	△43	△16	△6	15	6	△9	△5	10	6	13	23	△3	5	△33	7	14
その他	1	△4	15	△45	6	2	△24	△10	15	29	1	23	21	17	△9	11	△2	5	17	12
不詳	△25	57	78	△30	21	10	△4	△98	38	△6	△75	16	34	△11	18	67	78	6	45	77
計	△232	△225	△125	△414	△258	△245	△258	△272	△237	△242	△369	△262	△267	△216	△287	△211	△226	△285	△202	△179

資料：人口動態調査

社会動態の内訳 (県内・県外等転入転出差の推移)

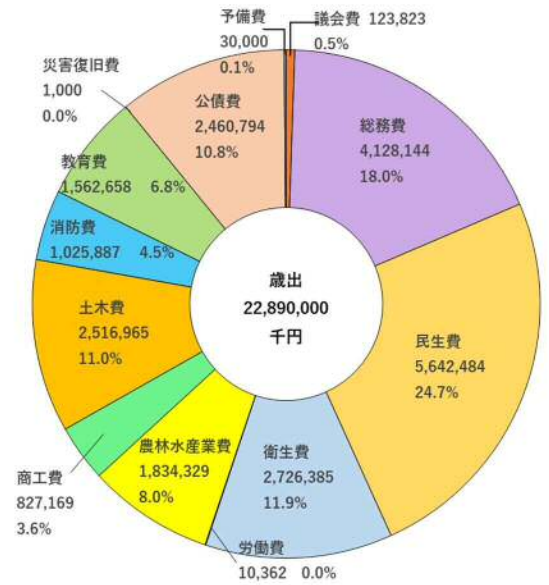
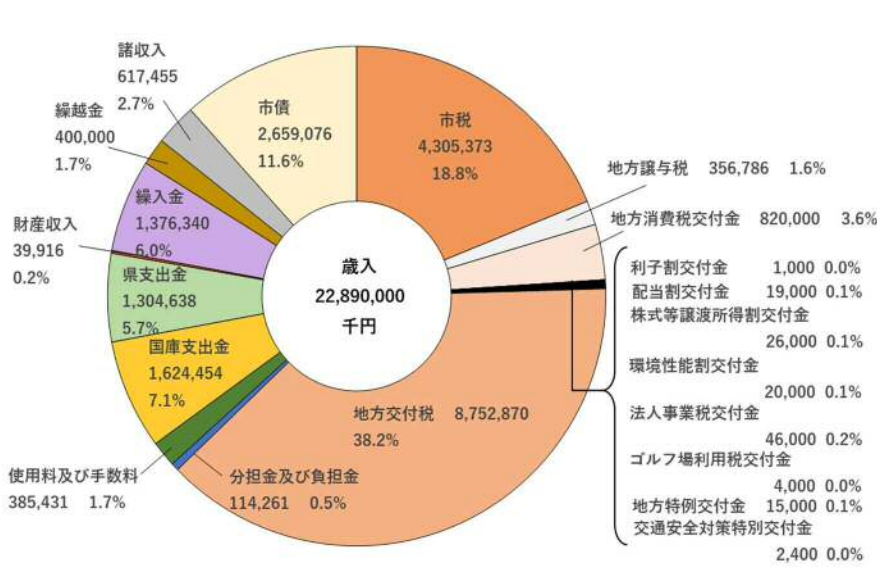


県内総数	△110	△175	△108	△163	△155	△175	△104	△118	△116	△133	△70	△96	△111	△87	△90	△85	△87	△100	△94	△130
県外総数	△121	△47	△25	△257	△112	△75	△160	△157	△122	△111	△226	△166	△156	△129	△197	△126	△139	△185	△108	△49

資料：人口動態調査

一般会計予算 令和5年度

単位：千円



資料：下呂市予算書

特別会計予算 令和5年度

単位：千円

会計区分	令和5年度	令和4年度	比較	
			増減額	増減率 (%)
国民健康保険事業（事業勘定）	3,441,060	3,312,300	128,760	3.9%
後期高齢者医療	616,360	591,980	24,380	4.1%
介護保険（介護サービス事業勘定）	219,500	260,600	-41,100	-15.8%
介護保険（保険事業勘定）	3,607,830	3,608,150	-320	0.0%
国民健康保険事業（診療施設勘定）	288,820	347,000	-58,180	-16.8%
下呂財産区	5,400	5,700	-300	-5.3%
学校給食費	140,660	143,810	-3,150	-2.2%
合計	8,319,630	8,269,540	50,090	0.6%

資料：下呂市予算書

企業会計予算 令和5年度

単位：千円

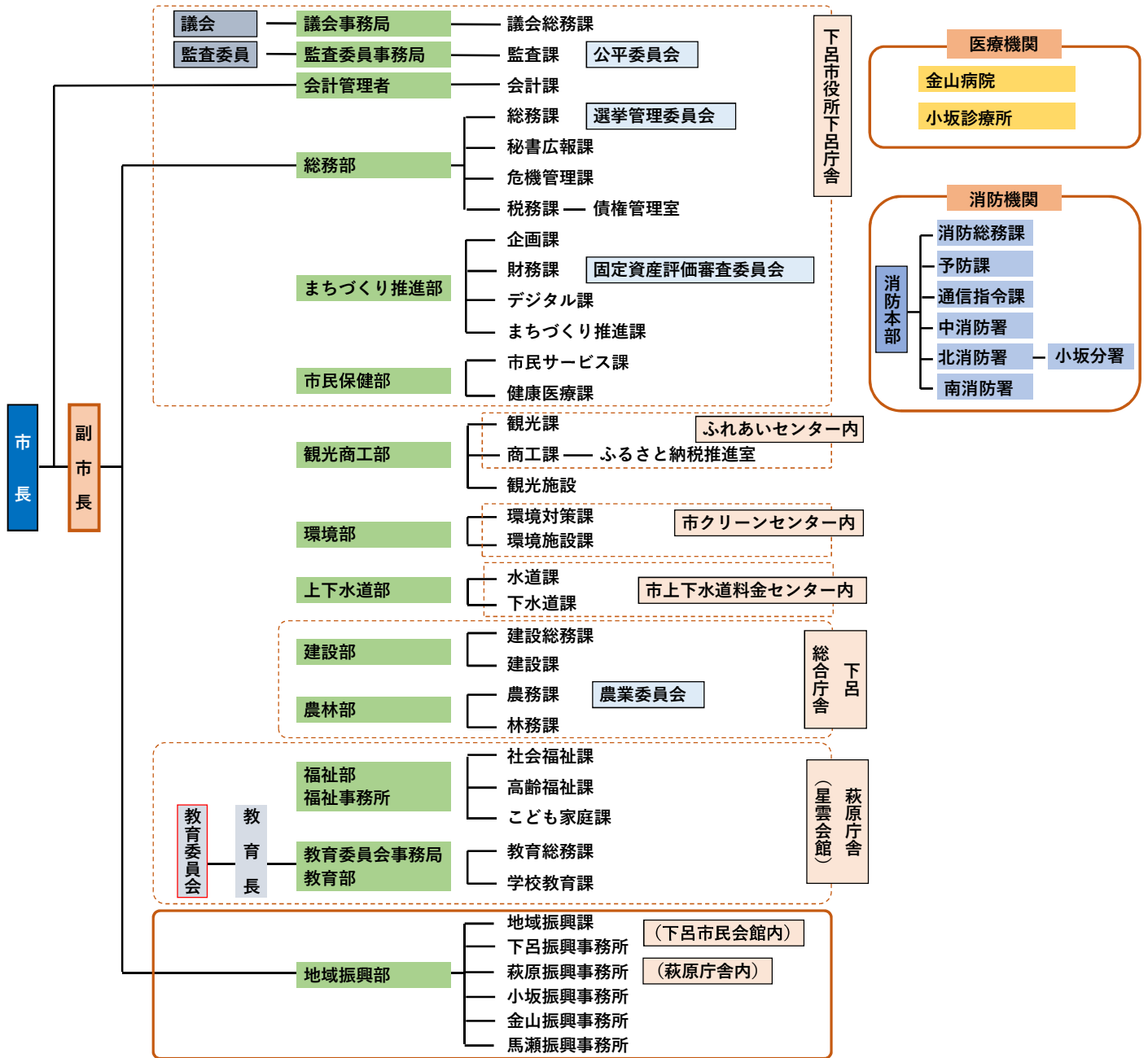
会計区分	令和5年度	令和4年度	比較	
			増減額	増減率 (%)
水道事業	1,893,486	1,825,466	68,020	3.7%
下水道事業	2,976,358	3,077,324	-100,966	-3.3%
下呂温泉合掌村事業	247,557	222,294	25,263	11.4%
金山病院事業	1,733,565	1,672,522	61,043	3.6%
合計	6,850,966	6,797,606	53,360	0.8%

資料：下呂市予算書

行政

Administration

下呂市行政組織図



議会

Assembly

下呂市議会組織図



産業分類別事業所及び従業者数の推移

事業所数

単位：件

	平成16年	平成18年	平成21年	平成24年	平成26年	平成28年	令和3年
A~R 全産業 (S 公務を除く)	2,612	2,575	2,639	2,339	2,351	2,212	2,070
A 農業,林業	16	21	35	25	31	26	38
B 漁業	2		4	2	3	3	2
C 鉱業・採石業・砂利採取業	6	3(鉱業)	4	4	3	2	3
D 建設業	404	377	365	340	327	312	275
E 製造業	311	280	254	249	234	219	194
F 電気,ガス,熱供給,水道業	4	4	11	6	7	5	7
G 情報通信業	9	10	12	13	10	11	11
H 運輸業,郵便業	34	34(運輸業)	51	41	32	33	33
I 卸売業,小売業	671	672	632	535	522	496	465
J 金融業,保険業	26	28	30	26	24	24	26
K 不動産業,物品賃貸業	77	73(不動産業)	103	94	88	87	74
L 学術研究,専門・技術サービス業			74	63	55	54	66
M 宿泊業,飲食サービス業	437	423	402	374	368	354	319
N 生活関連サービス業,娯楽業			256	235	238	233	209
O 教育,学習支援業	66	80	104	67	102	67	73
P 医療,福祉	93	96	155	117	167	146	154
Q 複合サービス事業	25	39	29	29	30	29	24
R サービス業 (他に分類されないもの)	431	435	118	117	110	111	97

従業者数

単位：人

	平成16年	平成18年	平成21年	平成24年	平成26年	平成28年	令和3年
A~R 全産業 (S 公務を除く)	17,579	16,944	18,273	16,302	16,838	15,554	15,286
A 農業,林業	148	205	368	274	326	308	426
B 漁業	5		32	13	21	18	17
C 鉱業・採石業・砂利採取業	57	13(鉱業)	35	11	11	7	26
D 建設業	2,628	2,233	1,981	1,899	1,744	1,689	1,600
E 製造業	3,690	3,604	3,225	3,275	3,259	3,140	2,864
F 電気,ガス,熱供給,水道業	208	140	208	193	205	183	164
G 情報通信業	26	39	44	52	39	44	29
H 運輸業,郵便業	393	434(運輸業)	596	520	403	377	485
I 卸売業,小売業	3,275	3,271	3,181	2,846	2,909	2,734	2,332
J 金融業,保険業	251	262	273	268	229	248	204
K 不動産業,物品賃貸業	112	108(不動産業)	275	168	153	148	148
L 学術研究,専門・技術サービス業			237	161	196	158	219
M 宿泊業,飲食サービス業	3,180	3,123	3,224	2,879	2,879	2,894	2,328
N 生活関連サービス業,娯楽業			912	815	853	773	694
O 教育,学習支援業	117	124	638	109	673	108	583
P 医療,福祉	831	927	2,043	1,545	1,672	1,715	2,274
Q 複合サービス事業	336	450	237	244	322	315	262
R サービス業 (他に分類されないもの)	2,322	2,011	764	1,018	944	695	631

資料：事業所・企業統計 (H16・H18)
 経済センサス基礎調査 (H21・H26)
 経済センサス活動調査 (H24・H28・R3)

産業就業別人口の推移

資料：国勢調査



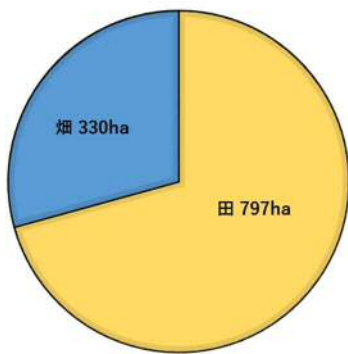
農産物粗生産額の推移

(単位：千万円)

	米	麦類	雑穀	豆類	いも類	野菜	果実	花き	工芸農作物	その他作物	肉用牛	乳用牛		豚	鶏		その他畜産物	加工農産物	
												生乳			鶏卵	加工-			
平成27年	40	0	0	0	1	60	1	8	2	1	87	17	17	×	19	19	-	×	0
平成28年	43	-	0	0	1	62	1	8	2	1	87	17	16	×	19	19	-	×	0
平成29年	47	-	0	0	0	60	1	8	1	1	87	17	16	×	21	21	-	×	0
平成30年	43	-	0	0	0	57	1	8	3	1	93	16	15	×	17	17	-	×	0
令和元年	44	-	0	0	1	56	1	×	1	×	92	12	12	×	16	16	-	×	0
令和2年	41	-	0	0	1	59	1	×	1	×	88	12	12	×	16	16	-	×	0
令和3年	34	-	0	0	1	64	1	×	1	×	88	13	12	×	19	19	-	×	0

資料：市町村別農業産出額

種類別耕地面積



資料：令和4年度 耕地及び作付面積統計

畜産 (令和5年2月1日)

区分	飼養農家数 (戸)	飼養頭羽数 (頭・羽)
乳用牛	4	52
肉用牛	29	2,284
豚	1	431
採卵鶏	10	2,353
肉用鶏	0	0
育雛鶏	1	40,287

資料：農務課

農家数の推移

区分	昭和60年	平成2年	平成7年	平成12年	平成17年	平成22年	平成27年	令和2年
農家数	3,864	3,217	2,882	2,606	2,523	2,378	2,089	1,749
専業農家	209	241	221	119	108	152	106	-
第1種兼業農家	294	176	198	79	79	47	55	-
第2種兼業農家	3,361	2,800	2,463	926	706	598	496	-
自給的農家	-	-	-	1,482	1,630	1,581	1,432	1,279

専業別農家数は農業の機械化や高齢化に伴い、担い手を表す指標として適切でなくなったため、平成27年の調査をもって集計が廃止。

資料：農林業センサス

主副業別農業経営体数

(単位：経営体)

区分	令和2年
主業経営体	67
準主業経営体	50
副業的経営体	352

資料：農林業センサス

経営耕地面積の推移



昭和60年 平成2年 平成7年 平成12年 平成17年 平成22年 平成27年 令和2年

資料：農林業センサス 資料：東海農林水産統計年報

林種別民有林面積 (令和4年3月31日)

単位：ha

面積	立木地						竹林	無立木地	人工林率			
	人工林		天然林		針葉樹	広葉樹						
	針葉樹	広葉樹	針葉樹	広葉樹			針葉樹	広葉樹				
55,523	54,250	37,093	17,157	33,478	33,378	100	20,773	3,715	17,058	48	1,225	61.71%

資料：県林政課 (端数処理を行っているため、面積合計数が合いません)

保安林の状況 (令和4年3月31日現在)

単位：ha

保有林面積	保安林								保安林率
	水源かん養	土砂流出防備	土砂崩壊防備	干害防備	保健	落石防止	魚つき	計	
78,370	26,390	7,324	657	152	233	59	2	34,817	44%

資料：県林政課

水産の推移

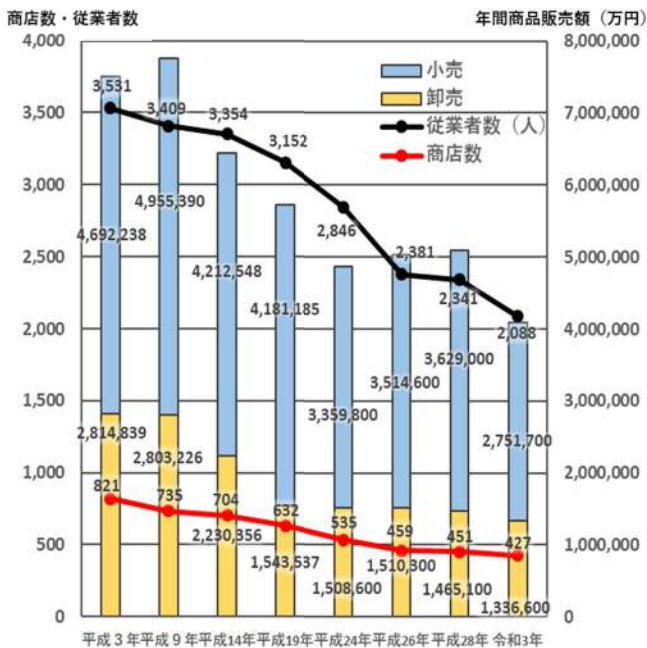
単位：kg

	アユ	アマゴ	イワナ	ウグイ	ウナギ	コイ	ニジマス
平成16年度	47,960	29,220	2,860	2,990	535	5,300	3,370
平成17年度	51,930	29,870	2,888	2,660	480	180	3,630
平成18年度	48,640	27,630	2,725	1,680	475	180	3,520
平成19年度	50,170	26,490	2,745	1,720	490	270	3,640
平成20年度	46,830	26,520	2,785	1,480	465	780	3,610
平成21年度	39,230	24,580	2,620	510	440	480	3,680
平成22年度	44,170	24,060	2,595	965	315	220	3,640
平成23年度	37,160	23,000	2,539	830	265	214	3,285
平成24年度	35,970	21,530	2,497	755	210	210	2,570
平成25年度	31,260	18,790	2,476	625	100	210	2,670
平成26年度	29,400	18,400	2,486	585	60	210	2,660
平成27年度	31,021	18,410	2,422	530	59	130	2,670
平成28年度	34,704	16,800	2,197	370	59	90	2,437
平成29年度	32,611	12,160	2,157	320	42	60	1,747
平成30年度	21,904	10,028	1,978	200	42	50	1,787
令和元年度	22,355	9,867	1,888	200	42	50	787
令和2年度	17,803	9,745	1,882	195	41	48	117
令和3年度	11,400	3,920	1,302	40	32	20	47

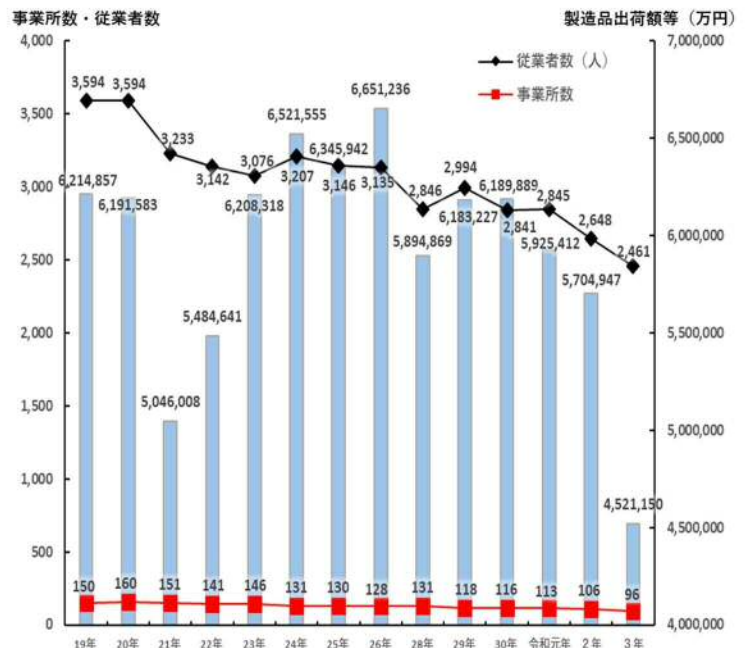
資料：県里川振興課 水産振興室

商業 (卸売・小売) の推移

工業の推移



資料：商業統計調査 経済センサス活動調査 (H24・H28・R3)



資料：工業統計調査 経済センサス活動調査 (H24・H28・R3)

観光

Sightseeing

下呂温泉 方面別・交通機関別宿泊者数の推移

単位：人

		H22年度	H23年度	H24年度	H25年度	H26年度	H27年度	H28年度	H29年度	H30年度	R元年度	R2年度	R3年度	R4年度
方 面 別	岐 阜	179,825	194,997	193,366	189,854	181,673	167,473	168,997	184,864	176,421	152,042	115,785	143,549	182,386
	愛 知	295,579	297,330	286,688	289,314	294,986	308,067	307,407	334,962	317,547	295,697	204,111	217,796	327,650
	三 重	29,748	31,267	33,270	32,771	33,337	33,903	33,684	37,848	33,837	32,234	15,303	15,352	32,367
	長 野	13,794	15,823	14,531	13,165	14,374	14,595	16,117	14,768	12,467	13,164	4,489	5,295	12,504
	静 岡	21,927	26,460	24,328	25,004	22,439	27,300	31,170	24,350	24,221	27,310	11,063	11,845	24,209
	北 陸	51,044	49,204	47,601	47,880	53,269	45,473	48,933	47,469	45,536	48,085	16,786	16,814	39,509
	関 東	126,147	152,619	144,968	147,276	115,656	121,267	124,416	133,830	129,098	143,087	58,158	73,364	124,350
	関 西	183,787	187,062	208,775	197,741	191,506	191,712	184,908	172,981	167,279	161,223	76,558	85,120	138,063
	中国・四国	20,841	23,578	28,873	27,269	20,358	21,286	23,765	20,361	18,022	20,095	4,357	5,954	15,181
	九州・沖縄	8,269	8,405	9,402	10,417	7,632	9,316	10,758	12,506	14,634	12,319	3,366	4,015	8,751
	東北・北海道	10,588	8,336	9,333	7,838	8,112	7,231	8,730	9,285	10,575	12,464	2,305	3,378	6,980
	アメリカ	813	671	586	1,940	1,518	2,947	1,479	1,620	1,800	1,788	5	11	783
	ヨーロッパ													
	韓国	5,711	965	1,803	2,610	3,938	12,051	10,839	17,522	24,020	10,015	3	8	4,482
	台湾	9,864	2,854	5,431	10,907	13,264	22,788	21,463	20,279	25,380	29,033	7	3	2,409
	中国	5,504	1,868	3,053	5,633	7,541	18,643	15,800	24,305	35,350	37,318	17	12	584
	香港													
	オーストラリア・ニュージーランド							700	913	1,037	1,271	6		572
	タイ							3,542	4,329	4,875	6,100	4	7	1,908
	シンガポール							1,235	1,379	1,856	2,258		4	885
	マレーシア							2,374	1,785	2,431	1,955	7		743
	東南アジア					3,509	6,521	1,971	1,340	506	641	14	2	267
	イスラエル・中東							255	436	475	307	2		10
その他	1,928	1,922	3,268	8,289	7,030	15,902	7,965	11,746	7,329	8,341	136	21	907	
合 計	965,369	1,003,361	1,015,276	1,017,908	984,501	1,042,570	1,048,243	1,104,404	1,080,063	1,037,616	512,498	582,564	931,432	
交 通 機 関 別	鉄 道	141,628	132,972	142,064	148,622	149,910	171,552	173,716	189,461	181,644	177,219	63,247	86,973	165,816
	観光バス	203,018	231,116	225,058	216,786	192,913	188,322	190,101	186,329	182,045	177,452	9,535	16,628	52,311
	自家用車	592,563	621,027	635,002	639,899	632,532	668,706	668,121	698,316	682,089	641,264	418,761	452,830	658,132
	その他	28,160	18,246	13,152	12,601	9,146	13,989	16,305	30,298	34,285	41,681	20,955	26,133	55,173
	合 計	965,369	1,003,361	1,015,276	1,017,908	984,501	1,042,570	1,048,243	1,104,404	1,080,063	1,037,616	512,498	582,564	931,432

資料：観光課

下呂温泉 月別宿泊者数の内訳 (令和4年度)

単位：人

		R4年4月	R4年5月	R4年6月	R4年7月	R4年8月	R4年9月	R4年10月	R4年11月	R4年12月	R5年1月	R5年2月	R5年3月	R4年度合計	
方 面 別	岐 阜	19,796	17,272	18,095	12,575	16,717	14,730	13,252	14,733	15,728	11,343	11,880	16,265	182,386	
	愛 知	19,553	28,446	27,126	23,893	38,800	28,589	25,163	29,507	28,410	20,253	22,100	35,810	327,650	
	三 重	2,019	2,264	2,547	2,562	3,345	2,480	3,838	2,995	2,436	1,991	2,360	3,530	32,367	
	長 野	440	900	980	860	1,211	1,204	1,234	1,109	1,002	935	1,036	1,593	12,504	
	静 岡	1,302	2,261	1,734	1,887	3,293	2,125	2,069	2,437	1,700	1,233	1,598	2,570	24,209	
	北 陸	1,765	2,936	2,823	2,914	4,621	3,535	3,797	4,095	2,924	1,970	2,794	5,335	39,509	
	関 東	7,290	10,307	5,246	8,263	16,874	11,040	10,919	13,440	10,632	7,782	8,877	13,680	124,350	
	関 西	7,738	10,127	6,539	9,528	16,068	10,227	11,684	14,529	12,281	9,215	11,291	18,836	138,063	
	中国・四国	626	1,056	595	1,134	1,388	1,002	1,238	1,584	1,016	2,481	1,102	1,959	15,181	
	九州・沖縄	430	678	509	513	451	470	849	1,017	640	564	1,398	1,232	8,751	
	東北・北海道	575	480	396	696	587	757	643	676	490	283	524	873	6,980	
	アメリカ	5	18	8	38	9	13	111	131	118	88	68	176	783	
	ヨーロッパ			10	1	2	3	42	91	63	51	81	196	540	
	韓国							5	44	159	642	1,563	1,264	805	4,482
	台湾				2	4	7	34	193	320	775	662	412	2,409	
	中国		8			2	10	8	45	138	113	111	149	584	
	香港				1			125	534	1,116	1,492	1,164	960	5,392	
	オーストラリア・ニュージーランド							7	8	113	132	87	100	125	572
	タイ	2	1	2	1	1		294	366	364	258	247	372	1,908	
	シンガポール		1	3		4	4	22	197	346	105	93	110	885	
	マレーシア							16	90	171	256	130	80	743	
	東南アジア					6		11	68	123	25	20	14	267	
	イスラエル・中東							2						8	10
その他				5	3	24	15	162	201	165	81	251	907		
合 計	61,541	76,755	66,613	64,873	103,386	76,232	75,418	88,271	80,993	63,028	68,981	105,341	931,432		
交 通 機 関 別	鉄 道	8,865	10,606	8,844	8,679	11,800	9,399	10,196	15,078	19,181	16,953	21,386	24,829	165,816	
	観光バス	2,166	2,231	6,217	3,691	2,842	2,472	4,708	6,497	5,590	3,078	5,908	6,911	52,311	
	自家用車	47,790	59,960	48,066	48,798	81,713	58,992	55,109	61,182	51,424	37,733	40,641	66,724	658,132	
	その他	2,720	3,958	3,486	3,705	7,031	5,369	5,405	5,514	4,798	5,264	1,046	6,877	55,173	
	合 計	61,541	76,755	66,613	64,873	103,386	76,232	75,418	88,271	80,993	63,028	68,981	105,341	931,432	

資料：観光課

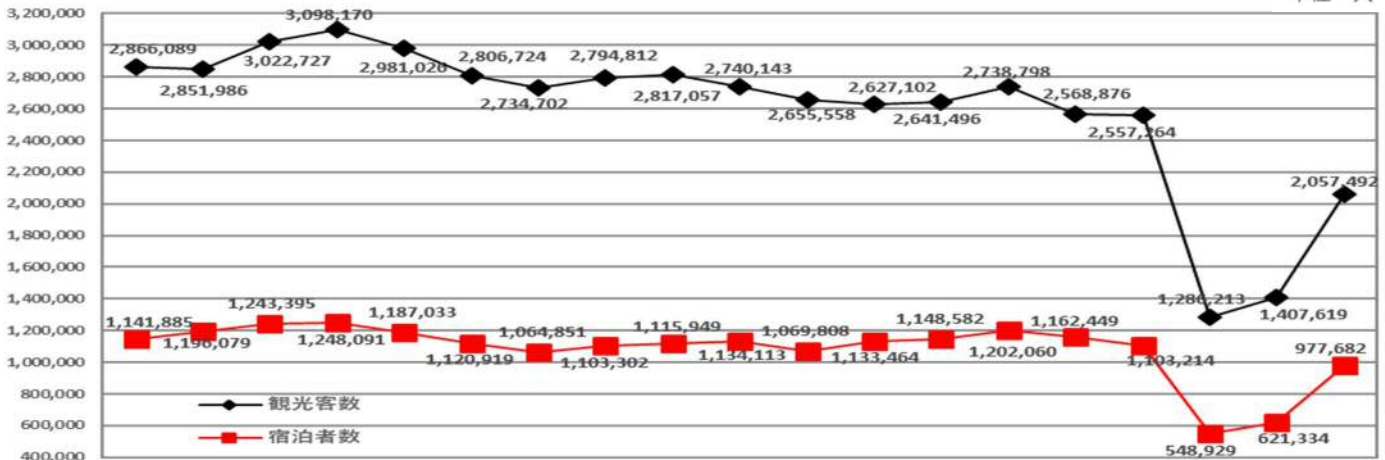
下呂市内温泉宿泊施設の状況 (令和5年3月31日現在)

種別	施設数	部屋数	収容人数(人)
旅館	49	1,696	6,948
ビジネスホテル	2	28	57
民宿	14	109	316
寮・保養所	3	51	170
会員制ホテル	4	233	578
その他	1	1	10
計	73	2,118	8,079

資料：観光課

下呂市内観光客数・宿泊者数の推移

単位：人



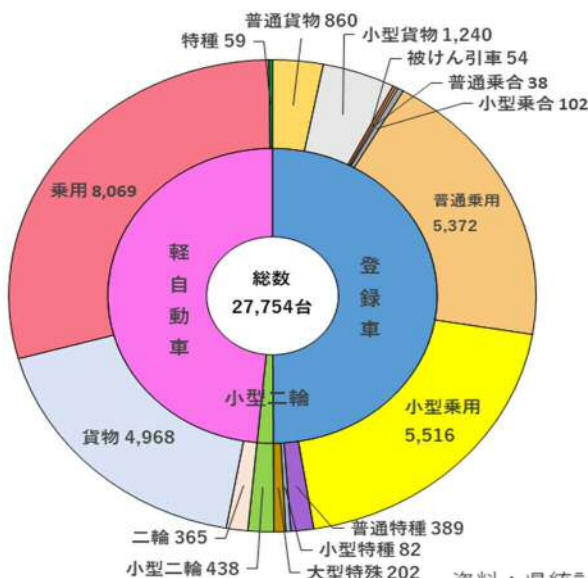
年度	H16年	17年	18年	19年	20年	21年	22年	23年	24年	25年	26年	27年	28年	29年	30年	R1年	2年	3年	4年
観光客数	2,866,089	2,851,986	3,022,727	3,098,170	2,981,026	2,806,724	2,734,702	2,794,812	2,817,057	2,740,143	2,655,558	2,627,102	2,641,496	2,738,798	2,568,876	2,557,264	1,286,213	1,407,619	2,057,492
宿泊者数	1,141,885	1,196,079	1,243,395	1,248,091	1,187,033	1,120,919	1,064,851	1,103,302	1,115,949	1,134,113	1,069,808	1,133,464	1,148,582	1,202,060	1,162,449	1,103,214	548,929	621,334	977,682

資料：観光課

交通・通信

Traffic・Communications

自動車保有状況 (令和4年3月31日現在)



資料：県統計書

「下呂ネットサービス」加入状況

(令和5年3月31日現在)

	下呂	萩原	小坂	金山	馬瀬	合計
世帯数	4,671	3,586	1,081	2,271	396	12,005
加入件数	2,593	2,183	1,165	2,189	506	8,636
加入率	55.5%	60.9%	107.8%	96.4%	127.8%	71.9%

※下呂ネットサービス：下呂市をサービスエリアとするケーブルテレビ施設で、デジタル放送とインターネットサービスを提供する。

資料：デジタル課

道路

● 国道 (令和5年4月1日現在)

路線名	道路延長 (km)	橋梁数
国道 41 号	54.6	57
国道 256 号	6.3	5
国道 257 号	31.0	36

資料：建設総務課

● 主要地方道 (令和5年4月1日現在)

路線名	道路延長 (km)	橋梁数
関金山線	8.6	25
下呂白川線	12.5	18
金山上之保線	6.5	13
金山明宝線	31.6	34
下呂小坂線	25.9	37
宮萩原線	16.0	22

資料：建設総務課

● 農道 (令和5年4月現在)

総延長 (m)
120,938

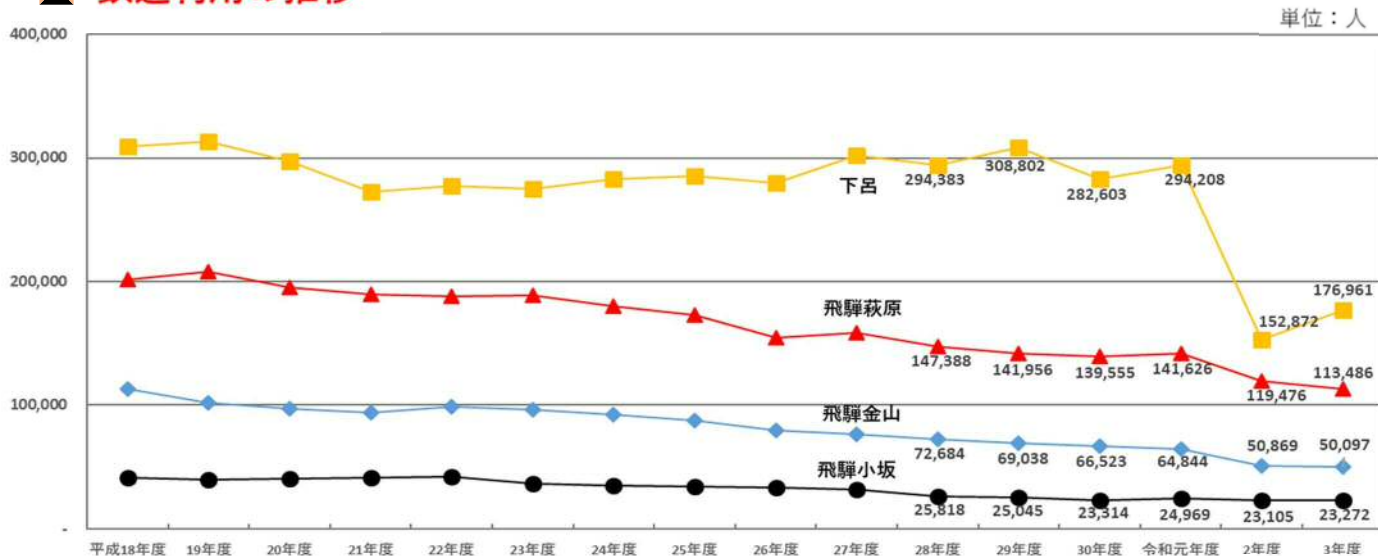
資料：農務課

● 林道 (令和5年4月1日現在)

路線数	総延長 (m)	区分 路線数	路面幅員								利用区域面積 (ha)	林道密度 1ha当り
			2.5m	2.8m	3.0m	3.2m	3.6m	4.0m	5.0m	7.0m		
208	521,418	208	2	4	81	3	41	70	4	3	49,327	10.57

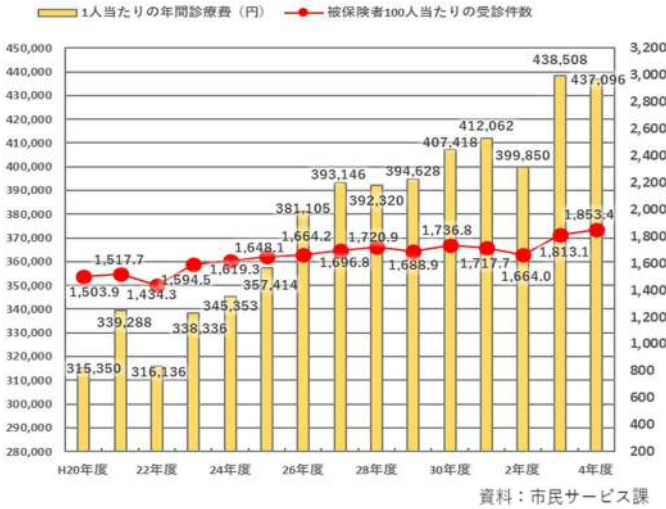
資料：林務課

鉄道利用の推移

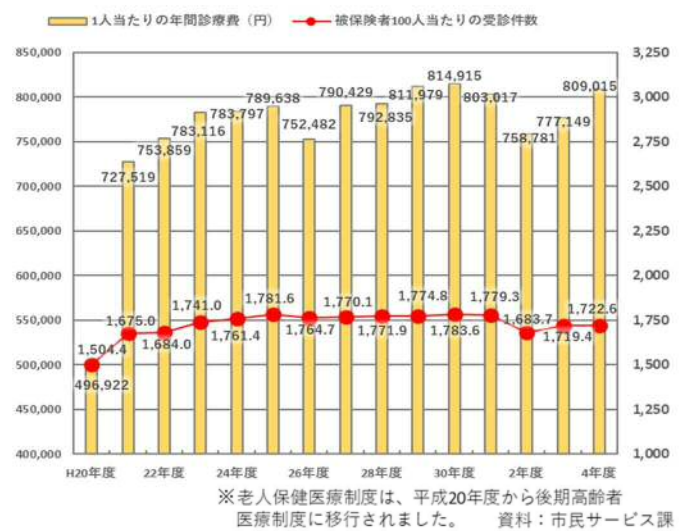


資料：県統計書

国民健康保険の推移



高齢者医療の推移



介護保険の状況 (令和5年3月末現在)

要支援1 (介護予防)	要支援2 (介護予防)	要介護1 (部分的介護)	要介護2 (経度)	要介護3 (中程度)	要介護4 (重度)	要介護5 (最重度)	合計
225	284	649	380	329	302	200	2,369

単位：人

資料：高齢福祉課

こども園等の状況 (令和5年4月1日現在)

みなみこども園・きたこども園の職員、わかあゆ子育て・保育ステーションはNPO法人サン・はぎわらの職員。かなやまこども園の職員はNPO法人ふるさと金山の職員。

単位：人

地域名	名称	定員	利用定員	職員数					支給認定別入所状況										通園バス	
				所長	有資格保育士	栄養士	調理員等	計	0歳	1歳	2歳	3歳	4歳	5歳以上	計	合計	費用徴収			
萩原	みなみこども園	245	216	1	42	1	5	49	-	-	-	14	13	10	37	180	有	有		
	きたこども園	110	88	1	18	1	3	23	-	-	-	2	5	3	10	77	有	有		
小坂	おさかこども園	116	75	1	15	1	3	20	-	-	-	4	2	1	7	50	有	有		
下呂	わかばこども園	271	171	1	32	1	2	36	-	-	-	9	4	5	18	127	有	有		
	たけはらこども園	147	147	1	21	1	5	28	-	-	-	9	5	5	19	114	有	有		
金山	かなやまこども園	200	132	1	27	2	2	32	-	-	-	7	3	3	13	83	有	有		
地域型 保育事業	萩原北醫院 託児室 ししのこ	19	6※	1	3	1	0	5	-	-	-	-	-	-	-	11	11	無	無	
	下呂温泉病院 つくし保育所	19	3※	1	5	1	0	7	-	-	-	-	-	-	-	5	5	無	無	
	みやだ子育て・ 保育ステーション ※休所中																			
	かみはら子育て・ 保育ステーション	10	9	1	1	0	0	2	-	-	-	-	-	-	-	5	5	無	無	
	なかはら子育て・ 保育ステーション ※休所中																			
わかあゆ子育て・ 保育ステーション	10	7	1	2	0	0	3	-	-	-	-	-	-	-	-	2	2	無	無	

※利用定員の内地域枠の定員数

資料：こども家庭課

保健

医療施設数 (令和3年10月1日現在)

(医師数、歯科医師数、薬剤師は令和2年12月31日現在)

施設数	病床数	一般診療所			病床数	歯科診療所	医師数 (人)	歯科医師数 (人)	薬剤師数 (人)
		総数	有床施設数	無床施設数					
3	448	30	3	27	35	14	61	15	48

資料：「飛騨圏域の公衆衛生2022」

環境衛生

Public sanitation

上水道及び簡易水道の状況 (令和5年3月31日現在)

区分	上水道										簡易水道									
	導送配水管延長 km	配水能力 m ³ /日	給水戸数 戸	配水量 m ³ /日	取水量 m ³ /日	家庭用 m ³ /日	総収益 (千円)	給水収益 (千円)	総費用 (千円)	純利益 (千円)	導送配水管延長 km	配水能力 m ³ /日	給水戸数 戸	配水量 m ³ /日	取水量 m ³ /日	家庭用 m ³ /日	総収益 (千円)	給水収益 (千円)	総費用 (千円)	純利益 (千円)
下呂市	67.48	9,300	2,989	6,590	4,573	1,609	241,850	219,716	294,037	-52,187	501.92	17,023	10,077	11,360	7,155	5,727	607,791	377,128	895,607	-287,816

上水道					簡易水道					普及率
箇所数	計画給水人口 (人)	現在給水人口 (人)	箇所数	計画給水人口 (人)	現在給水人口 (人)	箇所数	計画給水人口 (人)	現在給水人口 (人)		
1	7,600	6,069	20	33,210	23,512				99.3%	

資料：水道課

下水道の状況 (令和5年3月31日現在)

全体計画面積 (ha)	処理区域		下水道普及率
	面積 (ha)	人口 (人)	
1,528.0	1,528.0	26,098	84.9%

資料：下水道課

ごみ処理の状況 (令和4年度)

単位：t

区分	可燃物		不燃物 (資源物含む)		残さい 収集量	可燃物 粗大ごみ	紙類	ペット ボトル	合計
	収集量	持込量	収集量	持込量					
下呂市 計	3,940.0	5,182.0	326.0	149.0	483.0	275.0	117.0	133.0	10,605.0

資料：環境施設課

防災

Protection

消防団の状況 (令和5年5月1日現在)

編 成 (人)								機 械 配 置			
団長	副団長	分団長	副分団長	部長	班長	団員	計	ポンプ車	小型ポンプ	指令車	オートバイ
1	10	42	44	86	196	687	1,066	24	43	2	3

資料：下呂市消防本部

消防施設の状況 (令和5年4月1日現在)

防災行政無線施設									消防水利					
同報系				移動系					防火水槽		消火栓		その他の水利	
親局	中継局	子局		基地局	中継局	陸上移動局			40 m ³ 以上	40 m ³ 未満	径 150 以上	径 150 未満	プール	河川等
		屋外方式	戸別方式			車載型	可搬型	携帯型						
1	5	188	12,249	5	4	116	70	116	303	176	544	1,471	9	240

資料：危機管理課

資料：下呂市消防本部

常備消防の状況 (令和5年4月1日現在)

区分	署員数	指令車	救急車	ポンプ車	はしご車	救助工作車	その他の車両
消防本部	17	1	1	1			2
中消防署	29	1	1	2	1	1	
北消防署	19	1	1	1			1
小坂分署	8	1	1	1			
南消防署	15	1	1	1			1
合計	88	5	5	6	1	1	4

資料：下呂市消防本部

救急車出動件数 (令和4年)

急病	一般負傷	交通事故	労働災害	計
1,074	316	74	13	1,745
運動競技	自損行為	水難	その他	
2	12	0	254	

資料：下呂市消防本部

火災発生状況 (令和4年)

合計	出火件数 (件)				死者数 (人)	負傷者数 (人)	損害額 (千円)				
	建物	林野	車両	その他			合計	建物	林野	車両	その他
10	5	1	1	3	1	1	9,294	8,834	0	3	457

資料：下呂市消防本部

児童・生徒数 (令和5年5月1日)

【小学校】

(人)

地区名	学校名	1年			2年			3年			4年			5年			6年			総計		
		男	女	計	男	女	計	男	女	計	男	女	計	男	女	計	男	女	計	男	女	計
萩原	萩原小学校	29	28	57	28	20	48	31	22	53	36	35	71	32	18	50	25	28	53	181	151	332
	宮田小学校	4	6	10	1	1	2	4	4	8	2	5	7	5	7	12	6	9	15	22	32	54
	尾崎小学校	3	8	11	7	8	15	8	7	15	10	4	14	9	8	17	13	4	17	50	39	89
小坂	小坂小学校	3	9	12	12	6	18	13	0	13	8	9	17	6	10	16	11	15	26	53	49	102
下呂	下呂小学校	10	11	21	16	19	35	11	24	35	16	26	42	26	22	48	38	23	61	117	125	242
	竹原小学校	17	11	28	11	21	32	12	13	25	11	8	19	13	19	32	11	6	17	75	78	153
	上原小学校	3	3	6	6	2	8	1	0	1	7	3	10	5	0	5	5	10	27	13	40	
金山	金山小学校	16	13	29	12	16	28	16	19	35	17	21	38	16	17	33	21	25	46	98	111	209
馬瀬	馬瀬小学校	2	3	5	4	6	10	4	2	6	4	2	6	3	2	5	5	3	8	22	18	40
合 計		87	92	179	97	99	196	100	91	191	111	113	224	115	103	218	135	118	253	645	616	1,261

【中学校】

(人)

地区名	学校名	1年			2年			3年			総計		
		男	女	計	男	女	計	男	女	計	男	女	計
萩原	萩原南中学校	40	38	78	34	30	64	38	29	67	112	97	209
	萩原北中学校	12	20	32	12	26	38	18	18	36	42	64	106
小坂	小坂中学校	6	9	15	12	14	26	9	12	21	27	35	62
下呂	下呂中学校	27	29	56	34	40	74	38	38	76	99	107	206
	竹原中学校	18	14	32	9	10	19	14	17	31	41	41	82
金山	金山中学校	17	16	33	26	19	45	31	22	53	74	57	131
合 計		120	126	246	127	139	266	148	136	284	395	401	796

資料：学校教育課

学校施設の状況 (令和5年5月1日)

【小学校】

地区名	学校名	校舎保有 総面積(m ²)	屋内体育館 保有面積(m ²)	校舎敷地 保有総面積(m ²)	運動場 保有面積(m ²)	教室数	
						普通教室	特別教室
萩原	萩原小学校	5,794	1,088	5,416	9,687	14	25
	宮田小学校	2,245	909	5,439	4,744	6	11
	尾崎小学校	2,578	710	4,395	7,218	7	11
小坂	小坂小学校	4,114	813	5,253	6,916	6	15
下呂	下呂小学校	6,385	1,120	9,010	6,667	12	25
	竹原小学校	2,609	992	8,130	7,200	8	11
	上原小学校	2,175	775	4,693	4,002	5	10
金山	金山小学校	3,401	1,163	3,963	8,048	10	10
馬瀬	馬瀬小学校	1,622	679	3,412	3,477	5	10

資料：教育総務課

【中学校】

地区名	学校名	校舎保有 総面積(m ²)	屋内体育館 保有面積(m ²)	校舎敷地 保有総面積(m ²)	運動場 保有面積(m ²)	教室数	
						普通教室	特別教室
萩原	萩原南中学校	4,458	1,534	8,182	12,238	9	21
	萩原北中学校	3,235	1,046	6,195	9,554	6	14
小坂	小坂中学校	3,660	987	8,428	10,446	4	18
下呂	下呂中学校	4,459	1,314	7,964	11,350	10	21
	竹原中学校	2,502	1,044	6,753	6,709	5	16
金山	金山中学校	4,068	1,748	7,120	20,676	7	23

資料：教育総務課

【高校】

学校名	校舎保有 総面積(m ²)	屋内体育館 保有面積(m ²)	校舎敷地 保有総面積(m ²)	運動場 保有面積(m ²)	教室数	
					普通教室	特別教室
岐阜県立益田清風高等学校	10,485	2,244	13,981	18,697	27	24

資料：県立益田清風高等学校

【特別支援学校】

学校名	校舎保有 総面積(m ²)	屋内体育館 保有面積(m ²)	校舎敷地 保有総面積(m ²)	運動場 保有面積(m ²)	教室数	
					普通教室	特別教室
岐阜県立下呂特別支援学校	5,919	1,700	34,963	15,478	12	12

資料：県立下呂特別支援学校

- 下呂市役所・下呂庁舎
岐阜県下呂市森960番地 TEL 0576 (24) 2222
FAX 0576 (25) 3250
- 下呂市役所・萩原庁舎（萩原振興事務所含む）
岐阜県下呂市萩原町萩原1166番地8 TEL 0576 (52) 2000
FAX 0576 (52) 1966
- 下呂総合庁舎（建設部・農林部）
岐阜県下呂市萩原町羽根2605番地1 TEL 0576 (53) 2010
FAX 0576 (52) 3676（建設部）
FAX 0576 (52) 1870（農林部）
- 下呂振興事務所
岐阜県下呂市森801番地10 TEL 0576 (25) 2252
FAX 0576 (25) 3010
- 小坂振興事務所
岐阜県下呂市小坂町小坂町815番地5 TEL 0576 (62) 3111
FAX 0576 (62) 3116
- 金山振興事務所
岐阜県下呂市金山町大船渡600番地8 TEL 0576 (32) 2201
FAX 0576 (32) 3336
- 馬瀬振興事務所
岐阜県下呂市馬瀬名丸406番地 TEL 0576 (47) 2111
FAX 0576 (47) 2621

URL <https://www.city.gero.lg.jp/soshiki/7/440.html>

令和5年12月発行

発行/下呂市

編集/下呂市役所 まちづくり推進部 企画課