

河川水質検査業務委託

報告書

令和7年12月

一般財団法人岐阜県環境管理技術センター
岐阜県岐阜市六条大溝 4-13-6
058-276-0321

《 目 次 》

1 業務概要

1-1	業務目的	-----	1
1-2	業務名称	-----	1
1-3	業務場所	-----	1
1-4	業務期間	-----	1
1-5	委託者	-----	1
1-6	受託者	-----	1

2 調査概要

2-1	調査地点	-----	2, 3
2-2	調査日	-----	4
2-3	作業内容	-----	4
2-4	水質項目と分析方法	-----	4

3 調査結果

3-1	滝上牧場上流・下流を除く43地点について	-----	5
3-2	滝上牧場上流・下流について	-----	5
3-3	大腸菌数について	-----	5

添付資料

- ・ 現場状況写真
- ・ 計量証明書

1 業務概要

本業務は、下呂市内における河川水質調査を下呂市環境部環境対策課からの委託により、一般財団法人岐阜県環境管理技術センターが実施するものである。業務にあたっては、同業務仕様書及び関係法規に基づいて実施し、仕様書に明記なき事項については、監督員との設計協議を行いその指示に従うものとする。

1-1 業務目的

本業務は、一級河川、そのほか普通河川の水質検査を実施するものである。

1-2 業務名称

河川水質検査業務委託

1-3 業務場所

下呂市内

1-4 業務期間

自 令和7年5月21日

至 令和8年1月30日

1-5 委託者

下呂市環境部環境対策課

1-6 受託者

一般財団法人岐阜県環境管理技術センター
〒500-8357 岐阜県岐阜市六条大溝 4-13-6
電話：058-276-0321 Fax：058-276-3431

2 調査概要

2-1 調査地点

水質調査は下呂市内 45 地点で行った。地点名を表 1、2 に示し、河川水質検査位置図を図 1 に示す。

表1 1級河川 29地点

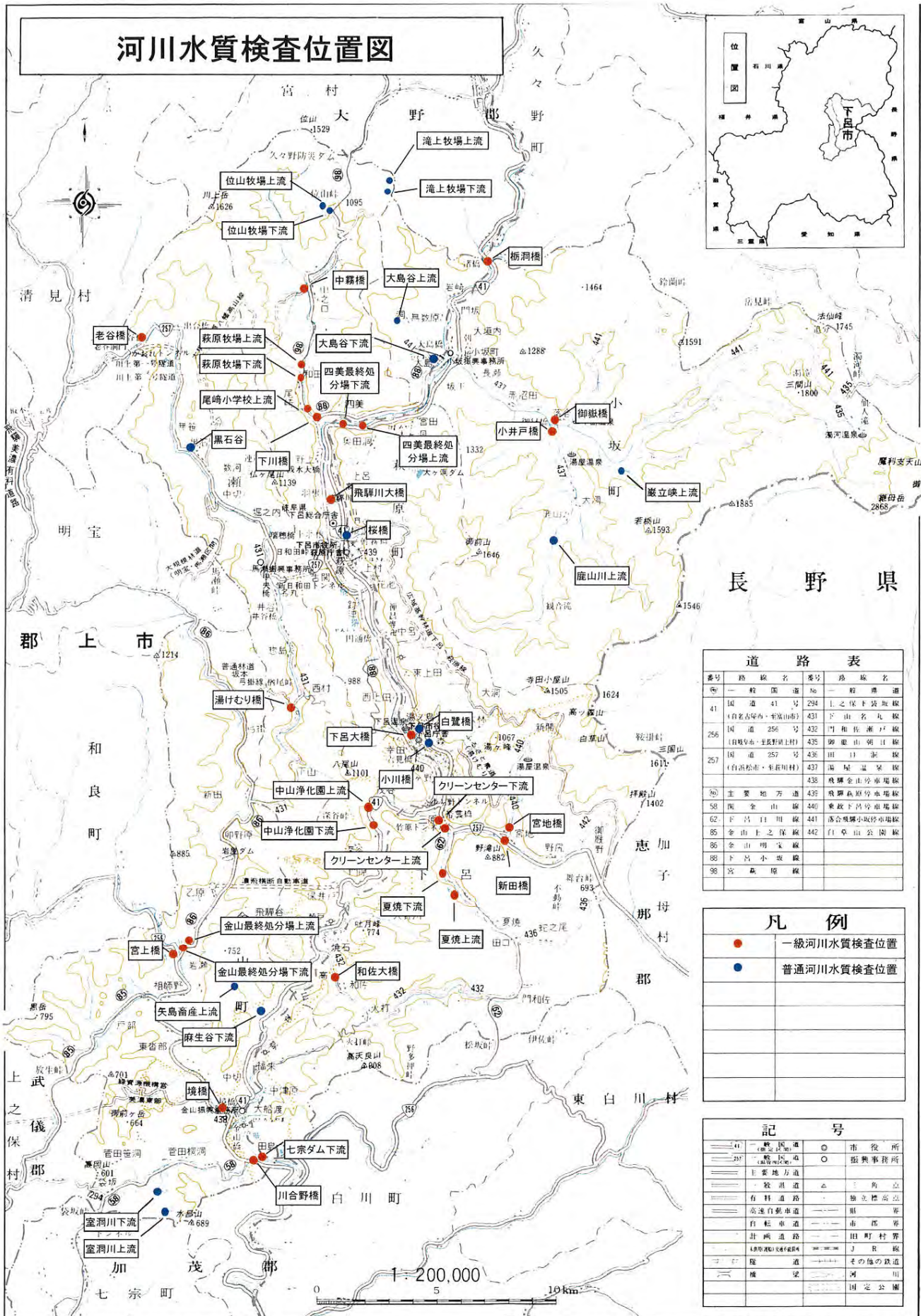
No.	地点名	
1	小坂川	御嶽橋
2	大洞川	小井戸橋
3	飛騨川	栢洞橋
4	山之口川	中霧橋
5	山之口川	萩原牧場上流
6	山之口川	萩原牧場下流
7	山之口川	尾崎小学校上流
8	山之口川	下川橋
9	飛騨川	四美最終処分場上流
10	飛騨川	四美最終処分場下流
11	飛騨川	飛騨川大橋
12	飛騨川	下呂大橋
13	輪川	夏焼上流
14	輪川	夏焼下流
15	乗政川	宮地橋

No.	地点名	
16	竹原川	新田橋
17	竹原川	クリーンセンター上流
18	竹原川	クリーンセンター下流
19	飛騨川	中山浄化園上流
20	飛騨川	中山浄化園下流
21	門和佐川	和佐大橋
22	和良川	宮上橋
23	馬瀬川	境橋
24	菅田川	川合野橋
25	飛騨川	七宗ダム下流
26	馬瀬川	金山最終処分場上流
27	馬瀬川	金山最終処分場下流
28	馬瀬川	老谷橋
29	馬瀬川	湯けむり橋

表2 普通河川 16地点

No.	地点名	
1	大島谷	上流
2	大島谷	下流
3	巖立峡	上流
4	鹿山川	上流
5	滝上牧場	上流
6	滝上牧場	下流
7	位山牧場	上流
8	位山牧場	下流
9	桜谷	桜橋
10	小川谷	小川橋
11	阿多野谷	白鷺橋
12	麻生谷	矢島畜産上流
13	麻生谷	下流
14	室洞川	佐古牧場上流
15	室洞川	佐古牧場下流
16	黒石谷	

河川水質検査位置図



番号	路線名	番号	路線名
41	一般国道 41号	294	上之保下貫地線
256	国道 256号	432	門和保瀬戸線
257	国道 257号	436	田口新線
37	主要地方道	438	飛騨金山分場線
58	四金山線	440	東武下呂分場線
62	下呂白川線	441	落合飛騨小取分場線
85	金山下之保線	442	白草山公園線
86	金山明宝線		
88	下呂小坂線		
98	宮森原線		

●	一級河川水質検査位置
●	普通河川水質検査位置

—41—	一般国道	○	市役所
—297—	一般国道	○	振興事務所
—	主要地方道	△	商売
—	幹線道	△	観光地
—	有料道路	△	温泉
—	高速自動車道	△	橋
—	自転車道	△	市界
—	計画道路	△	田町
—	国道	△	丁界
—	河川	△	その他の施設
—	橋	△	河川
—	堤防	△	固定公債

この地図は、国土地理院長の承認を得て同院発行の20万分1地勢図を複製したものである。(承認番号)平15部保第322号

総合地図株式会社・調製
 〒370-0001 群馬県下呂市 〆名古原052-916-2621

図1 河川水質検査位置図

2-2 調査日

45 地点のうち、滝上牧場上流・下流については、1 回目（放牧時）の調査を令和 7 年 7 月 9 日に、2 回目（下牧後）の調査を同年 11 月 19 日に行った。位山牧場上流・下流については、同年 7 月 9 日に調査を行った。その他の 41 地点については、同年 11 月 18 日、11 月 19 日の 2 日間に分けて調査を行った。

2-3 作業内容

各調査地点において、直接、もしくはバケツ・ひしゃくを用いて表層水を採取した。採取時には現地観測事項として、時刻・天候・外観・臭気の有無を記録するとともに、透視度・溶存酸素量（隔膜電極法）を測定した。採取試料は低温で保存した上で速やかに試験室に搬入し、分析を実施した。

2-4 水質項目と分析方法

水質項目と分析方法をそれぞれ表 3 に示す。

表 3 水質項目と分析方法

水質項目	分析方法
水素イオン濃度 (pH)	日本産業規格 K0102-1 12 (ガラス電極法)
生物化学的酸素要求量 (BOD)	日本産業規格 K0102-1 18, 21.4 (隔膜電極法)
浮遊物質 (SS)	昭和 46 年環境庁告示第 59 号 付表 8
溶存酸素量 (DO)	日本産業規格 K0102-1 21.4 (隔膜電極法)
大腸菌数	日本産業規格 K0102-5 5.6.2 (特定酵素基質培地-メンブランフィルター法)
化学的酸素要求量 (COD)	日本産業規格 K0102-1 17.2 (滴定法)
全窒素	日本産業規格 K0102-2 17.3 (紫外線吸光光度法)
全磷	日本産業規格 K0102-2 18.4.1 (ペルキニ二硫酸カリウム分解法)

3 調査結果

3-1 滝上牧場上流・下流を除く 43 地点について

現地調査結果と分析結果を表 4 に示した。

43 地点全てで透視度は 50 度以上、外観は無色透明、臭気は無臭であった。

「生活環境の保全に関する環境基準」は、河川ごとに利水目的に応じた水域類型を設けており、飛騨川については河鹿大橋上流が AA 類型、河鹿大橋下流が A 類型に指定されている。馬瀬川及び小坂川については、全域で AA 類型に指定されている。他の河川については、類型が指定されていない。

今回調査を行った 43 地点のうち、AA 類型は 11 地点、A 類型は 3 地点で類型が指定されている。AA 類型の 11 地点では 7 地点で AA 類型の基準を満たしていたが、大腸菌数が 4 地点で基準を超過しており、そのうち 1 地点では DO が基準から外れていた。A 類型の 3 地点については、全ての地点で基準を満たしていた。他の 29 地点については、基準値が設定されていないため、類型の基準に照らし合わせて評価した場合、pH、BOD 及び SS は全ての地点で AA 類型の基準を満たしていたものの、DO が 1 地点で B 類型の水準であり、大腸菌数が 21 地点で AA 類型、3 地点で A 類型の水準であった。

その他 COD、全窒素、全燐について特異な値はなかった。

3-2 滝上牧場上流・下流について

滝上牧場の上流及び下流は、放牧時と下牧後の計 2 回の調査を行った。

上流・下流ともに 2 回の現地調査において、透視度は 50 度以上、外観は無色透明、臭気は無臭であった。

類型は指定されていないが、類型の基準に照らし合わせて評価した場合、pH、BOD、SS 及び DO は AA 類型の基準を満たしていたが、大腸菌数については 1 回目の調査において上流、下流共に A 類型、2 回目の調査において上流が AA 類型、下流が A 類型の水準であった。

その他 COD、全窒素、全燐について特異な値はなかった。

3-3 大腸菌数について

令和 4 年 4 月に生活環境の保全に関する環境基準のうち、大腸菌群数は新たな衛生微生物指標として大腸菌数へ改正された。大腸菌数は大腸菌群数より的確にふん便汚染を捉えることができる指標として、特定酵素基質培地-メンブランフィルター法で測定することとなっている。

表 4 より、45 地点の調査結果において、大腸菌数の最大値は中山浄化園上流（飛騨川）の 240 CFU/100ml であった。最小値は、御嶽橋（小坂川）等 29 地点で 20 CFU/100ml 未満であった。

表4 現地調査結果及び分析結果

調査地域	地点名		採取日	時刻	天候	気温 (°C)	水温 (°C)	透視度 (度)	外観	臭気	pH	BOD (mg/l)	SS (mg/l)	DO (mg/l)	大腸菌数 (CFU/100ml)	COD (mg/l)	全窒素 (mg/l)	全磷 (mg/l)	水質 類型
小坂地域	小坂川	御嶽橋	11/19	10:25	晴れ	7.0	6.5	>50	無色	無臭	7.5	<0.5	<1	9.6	<20	0.9	<0.05	0.006	AA
	大洞川	小井戸橋	11/19	10:40	晴れ	9.0	8.0	>50	無色	無臭	7.4	<0.5	<1	8.3	<20	0.8	0.07	<0.003	—
	飛驒川	栃洞橋	11/19	8:18	晴れ	3.0	6.0	>50	無色	無臭	7.4	<0.5	1	8.8	59	1.0	0.07	0.004	AA
萩原地域	山之口川	中霧橋	11/19	11:20	晴れ	6.0	8.4	>50	無色	無臭	7.4	<0.5	<1	10	<20	0.7	<0.05	<0.003	—
		萩原牧場上流	11/19	10:55	晴れ	7.0	7.8	>50	無色	無臭	7.4	<0.5	2	10	<20	1.3	0.14	0.005	—
		萩原牧場下流	11/19	10:20	晴れ	8.2	8.3	>50	無色	無臭	7.4	<0.5	<1	11	<20	0.7	<0.05	0.004	—
		尾崎小学校上流	11/19	9:45	晴れ	8.0	7.5	>50	無色	無臭	7.4	<0.5	<1	11	<20	0.6	0.07	<0.003	—
		下川橋	11/19	8:54	晴れ	4.8	7.9	>50	無色	無臭	7.4	<0.5	1	10	<20	1.4	0.19	0.007	—
	飛驒川	四美最終処分場上流	11/19	8:03	晴れ	4.5	7.2	>50	無色	無臭	7.5	<0.5	<1	10	<20	1.0	0.05	0.003	AA
		四美最終処分場下流	11/19	8:30	晴れ	5.0	7.0	>50	無色	無臭	7.5	<0.5	1	10	<20	0.8	<0.05	0.004	AA
		飛驒川大橋	11/18	12:25	晴れ	11.0	10.3	>50	無色	無臭	7.5	<0.5	<1	10	<20	0.9	0.07	0.004	AA
下呂地域	飛驒川	下呂大橋	11/18	8:05	晴れ	9.0	9.7	>50	無色	無臭	7.5	<0.5	<1	11	150	1.1	0.16	0.006	AA
	輪川	夏焼上流	11/18	10:15	晴れ	10.0	8.9	>50	無色	無臭	7.3	<0.5	<1	11	30	1.3	0.19	0.013	—
		夏焼下流	11/18	10:00	晴れ	10.0	8.8	>50	無色	無臭	7.3	<0.5	<1	11	<20	1.3	0.16	0.009	—
	乗政川	宮地橋	11/18	10:38	晴れ	12.0	10.2	>50	無色	無臭	7.6	<0.5	<1	10	<20	0.7	0.15	0.008	—
	竹原川	新田橋	11/18	10:50	晴れ	12.0	10.8	>50	無色	無臭	7.5	<0.5	<1	10	<20	0.9	0.27	0.012	—
		クリーンセンター上流	11/18	9:45	晴れ	11.0	9.6	>50	無色	無臭	7.5	<0.5	<1	11	<20	0.9	0.21	0.020	—
		クリーンセンター下流	11/18	9:30	晴れ	13.0	9.8	>50	無色	無臭	7.5	<0.5	<1	11	<20	1.0	0.25	0.015	—
	飛驒川	中山浄化園上流	11/18	12:35	晴れ	9.8	11.0	>50	無色	無臭	7.6	<0.5	<1	7.8	240	0.8	0.13	0.012	A
		中山浄化園下流	11/18	13:04	晴れ	9.8	11.0	>50	無色	無臭	7.6	<0.5	<1	8.6	220	0.9	0.15	0.012	A
門和佐川	和佐大橋	11/18	14:00	晴れ	12.0	10.6	>50	無色	無臭	7.4	<0.5	<1	10	<20	1.2	0.06	0.006	—	
金山地域	和良川	宮上橋	11/18	10:29	晴れ	11.0	11.0	>50	無色	無臭	7.7	<0.5	<1	6.8	28	1.0	0.14	0.010	—
	馬瀬川	境橋	11/18	9:46	晴れ	9.9	10.5	>50	無色	無臭	7.6	<0.5	<1	8.0	22	1.1	0.11	0.009	AA
	菅田川	川合野橋	11/18	8:58	晴れ	9.8	11.0	>50	無色	無臭	7.4	<0.5	<1	8.0	23	0.8	0.32	0.024	—
	飛驒川	七宗ダム下流	11/18	9:18	晴れ	9.9	11.0	>50	無色	無臭	7.4	<0.5	<1	7.5	<20	1.1	0.08	0.008	A
	馬瀬川	金山最終処分場上流	11/18	11:23	晴れ	11.2	13.0	>50	無色	無臭	7.4	<0.5	1	6.6	31	1.2	0.09	0.008	AA
		金山最終処分場下流	11/18	10:52	晴れ	11.5	12.0	>50	無色	無臭	7.4	<0.5	1	7.6	<20	1.2	0.10	0.008	AA
馬瀬地域	馬瀬川	老谷橋	11/19	13:05	曇り	7.5	6.8	>50	無色	無臭	7.6	<0.5	1	11	<20	1.1	<0.05	0.007	AA
		湯けむり橋	11/19	12:00	曇り	11.0	8.9	>50	無色	無臭	7.6	<0.5	1	10	<20	1.3	<0.05	0.006	AA
小坂地域	大島谷	上流	11/19	14:02	晴れ	6.9	8.3	>50	無色	無臭	7.3	<0.5	<1	7.7	<20	0.8	<0.05	0.003	—
		下流	11/19	13:42	晴れ	7.0	7.4	>50	無色	無臭	7.3	<0.5	<1	7.8	<20	0.7	<0.05	0.005	—
	巖立峡	上流	11/19	12:52	晴れ	5.0	5.6	>50	無色	無臭	7.2	<0.5	<1	9.4	<20	1.2	0.13	<0.003	—
	鹿山川	上流	11/19	11:12	晴れ	6.5	6.0	>50	無色	無臭	7.2	<0.5	<1	9.9	<20	0.7	0.05	<0.003	—
萩原地域	—	位山牧場上流	7/9	11:12	晴れ	26.9	16.1	>50	無色	無臭	7.1	<0.5	2	8.7	160	1.4	0.75	0.006	—
		位山牧場下流	7/9	11:45	晴れ	31.0	18.6	>50	無色	無臭	7.2	<0.5	<1	8.3	150	1.7	0.34	0.007	—
	桜谷	桜橋	11/18	12:55	晴れ	11.0	10.2	>50	無色	無臭	7.4	<0.5	<1	10	<20	1.1	0.08	0.007	—
下呂地域	小川谷	小川橋	11/18	8:55	晴れ	9.5	9.8	>50	無色	無臭	7.7	<0.5	<1	10	<20	0.7	0.23	0.035	—
	阿多野谷	白鷺橋	11/18	8:25	晴れ	9.5	10.1	>50	無色	無臭	7.5	<0.5	<1	10	72	0.7	0.21	0.022	—
金山地域	麻生谷	矢島畜産上流	11/18	14:15	晴れ	8.0	10.0	>50	無色	無臭	7.4	<0.5	<1	8.0	22	0.8	<0.05	0.008	—
		下流	11/18	14:35	晴れ	14.0	10.7	>50	無色	無臭	7.4	<0.5	<1	10	<20	0.8	0.06	0.010	—
	室洞川	佐古牧場上流	11/18	8:12	晴れ	7.2	9.8	>50	無色	無臭	6.8	<0.5	<1	7.9	<20	<0.5	0.48	0.011	—
		佐古牧場下流	11/18	8:28	晴れ	7.2	10.0	>50	無色	無臭	7.2	<0.5	<1	10	92	1.2	0.81	0.044	—
馬瀬地域	黒石谷	—	11/19	12:35	曇り	12.0	9.3	>50	無色	無臭	7.3	<0.5	<1	10	<20	1.0	<0.05	0.006	—
小坂地域	1回目 (放牧時)	滝上牧場上流	7/9	13:25	晴れ	26.0	17.7	>50	無色	無臭	7.2	<0.5	<1	8.2	44	1.9	0.10	<0.003	—
		滝上牧場下流	7/9	13:55	晴れ	33.4	18.9	>50	無色	無臭	7.1	<0.5	<1	8.2	140	2.3	0.12	0.003	—
	2回目 (下牧後)	滝上牧場上流	11/19	9:16	晴れ	6.1	5.0	>50	無色	無臭	7.1	<0.5	<1	8.1	<20	1.2	<0.05	<0.003	—
		滝上牧場下流	11/19	9:43	晴れ	4.0	5.5	>50	無色	無臭	7.1	<0.5	1	8.7	44	1.5	0.05	<0.003	—
河川AA類型基準値											6.5以上8.5 以下	1以下	25以下	7.5以上	20以下	—	—	—	
河川A類型基準値											6.5以上8.5 以下	2以下	25以下	7.5以上	300以下	—	—	—	
河川B類型基準値											6.5以上8.5 以下	3以下	25以下	5以上	1,000以下	—	—	—	

一級河川

普通河川

現場状況写真

写真標題
河川水質調査 No. 1

調査地点
小坂川 御嶽橋

説明
地点状況（上流方向）

撮影年月日 2025/11/19



写真標題
河川水質調査 No. 1

調査地点
小坂川 御嶽橋

説明
地点状況（下流方向）

撮影年月日 2025/11/19



写真標題
河川水質調査 No. 1

調査地点
小坂川 御嶽橋

説明
採取状況

撮影年月日 2025/11/19



写真標題
河川水質調査 No. 1

調査地点
小坂川 御嶽橋

説明
採取試料

撮影年月日 2025/11/19



写真標題
河川水質調査 No. 2

調査地点
大洞川 小井戸橋

説明
地点状況（上流方向）

撮影年月日 2025/11/19



写真標題
河川水質調査 No. 2

調査地点
大洞川 小井戸橋

説明
地点状況（下流方向）

撮影年月日 2025/11/19



写真標題
河川水質調査 No. 2

調査地点
大洞川 小井戸橋

説明
採取状況

撮影年月日 2025/11/19



写真標題
河川水質調査 No. 2

調査地点
大洞川 小井戸橋

説明
採取試料

撮影年月日 2025/11/19



<p>写真標題 河川水質調査 No. 3</p> <p>調査地点 飛騨川 栃洞橋</p> <p>説明 地点状況（上流方向）</p> <p>撮影年月日 2025/11/19</p>	
<p>写真標題 河川水質調査 No. 3</p> <p>調査地点 飛騨川 栃洞橋</p> <p>説明 地点状況（下流方向）</p> <p>撮影年月日 2025/11/19</p>	
<p>写真標題 河川水質調査 No. 3</p> <p>調査地点 飛騨川 栃洞橋</p> <p>説明 採取状況</p> <p>撮影年月日 2025/11/19</p>	
<p>写真標題 河川水質調査 No. 3</p> <p>調査地点 飛騨川 栃洞橋</p> <p>説明 採取試料</p> <p>撮影年月日 2025/11/19</p>	

写真標題
河川水質調査 No. 4

調査地点
山之口川 中霧橋

説明
地点状況（上流方向）

撮影年月日 2025/11/19



写真標題
河川水質調査 No. 4

調査地点
山之口川 中霧橋

説明
地点状況（下流方向）

撮影年月日 2025/11/19



写真標題
河川水質調査 No. 4

調査地点
山之口川 中霧橋

説明
採取状況

撮影年月日 2025/11/19



写真標題
河川水質調査 No. 4

調査地点
山之口川 中霧橋

説明
採取試料

撮影年月日 2025/11/19



<p>写真標題 河川水質調査 No. 5</p> <p>調査地点 山之口川 萩原牧場上流</p> <p>説明 地点状況（上流方向）</p> <p>撮影年月日 2025/11/19</p>	
<p>写真標題 河川水質調査 No. 5</p> <p>調査地点 山之口川 萩原牧場上流</p> <p>説明 地点状況（下流方向）</p> <p>撮影年月日 2025/11/19</p>	
<p>写真標題 河川水質調査 No. 5</p> <p>調査地点 山之口川 萩原牧場上流</p> <p>説明 採取状況</p> <p>撮影年月日 2025/11/19</p>	
<p>写真標題 河川水質調査 No. 5</p> <p>調査地点 山之口川 萩原牧場上流</p> <p>説明 採取試料</p> <p>撮影年月日 2025/11/19</p>	

<p>写真標題 河川水質調査 No. 6</p> <p>調査地点 山之口川 萩原牧場下流</p> <p>説明 地点状況（上流方向）</p> <p>撮影年月日 2025/11/19</p>	
<p>写真標題 河川水質調査 No. 6</p> <p>調査地点 山之口川 萩原牧場下流</p> <p>説明 地点状況（下流方向）</p> <p>撮影年月日 2025/11/19</p>	
<p>写真標題 河川水質調査 No. 6</p> <p>調査地点 山之口川 萩原牧場下流</p> <p>説明 採取状況</p> <p>撮影年月日 2025/11/19</p>	
<p>写真標題 河川水質調査 No. 6</p> <p>調査地点 山之口川 萩原牧場下流</p> <p>説明 採取試料</p> <p>撮影年月日 2025/11/19</p>	

<p>写真標題 河川水質調査 No. 7</p> <p>調査地点 山之口川 尾崎小学校上流</p> <p>説明 地点状況（上流方向）</p> <p>撮影年月日 2025/11/19</p>	
<p>写真標題 河川水質調査 No. 7</p> <p>調査地点 山之口川 尾崎小学校上流</p> <p>説明 地点状況（下流方向）</p> <p>撮影年月日 2025/11/19</p>	
<p>写真標題 河川水質調査 No. 7</p> <p>調査地点 山之口川 尾崎小学校上流</p> <p>説明 採取状況</p> <p>撮影年月日 2025/11/19</p>	
<p>写真標題 河川水質調査 No. 7</p> <p>調査地点 山之口川 尾崎小学校上流</p> <p>説明 採取試料</p> <p>撮影年月日 2025/11/19</p>	

<p>写真標題 河川水質調査 No. 8</p> <p>調査地点 山之口川 下川橋</p> <p>説明 地点状況（上流方向）</p> <p>撮影年月日 2025/11/19</p>	
<p>写真標題 河川水質調査 No. 8</p> <p>調査地点 山之口川 下川橋</p> <p>説明 地点状況（下流方向）</p> <p>撮影年月日 2025/11/19</p>	
<p>写真標題 河川水質調査 No. 8</p> <p>調査地点 山之口川 下川橋</p> <p>説明 採取状況</p> <p>撮影年月日 2025/11/19</p>	
<p>写真標題 河川水質調査 No. 8</p> <p>調査地点 山之口川 下川橋</p> <p>説明 採取試料</p> <p>撮影年月日 2025/11/19</p>	

写真標題
河川水質調査 No.9

調査地点 飛騨川
四美最終処分場上流
説明
地点状況（上流方向）

撮影年月日 2025/11/19



写真標題
河川水質調査 No.9

調査地点 飛騨川
四美最終処分場上流
説明
地点状況（下流方向）

撮影年月日 2025/11/19



写真標題
河川水質調査 No.9

調査地点 飛騨川
四美最終処分場上流
説明
採取状況

撮影年月日 2025/11/19



写真標題
河川水質調査 No.9

調査地点 飛騨川
四美最終処分場上流
説明
採取試料

撮影年月日 2025/11/19



<p>写真標題 河川水質調査 No. 10</p> <p>調査地点 飛騨川 四美最終処分場下流 説明 地点状況（上流方向）</p> <p>撮影年月日 2025/11/19</p>	
<p>写真標題 河川水質調査 No. 10</p> <p>調査地点 飛騨川 四美最終処分場下流 説明 地点状況（下流方向）</p> <p>撮影年月日 2025/11/19</p>	
<p>写真標題 河川水質調査 No. 10</p> <p>調査地点 飛騨川 四美最終処分場下流 説明 採取状況</p> <p>撮影年月日 2025/11/19</p>	
<p>写真標題 河川水質調査 No. 10</p> <p>調査地点 飛騨川 四美最終処分場下流 説明 採取試料</p> <p>撮影年月日 2025/11/19</p>	

<p>写真標題 河川水質調査 No. 11</p> <p>調査地点 飛驒川 飛驒川大橋</p> <p>説明 地点状況（上流方向）</p> <p>撮影年月日 2025/11/18</p>	
<p>写真標題 河川水質調査 No. 11</p> <p>調査地点 飛驒川 飛驒川大橋</p> <p>説明 地点状況（下流方向）</p> <p>撮影年月日 2025/11/18</p>	
<p>写真標題 河川水質調査 No. 11</p> <p>調査地点 飛驒川 飛驒川大橋</p> <p>説明 採取状況</p> <p>撮影年月日 2025/11/18</p>	
<p>写真標題 河川水質調査 No. 11</p> <p>調査地点 飛驒川 飛驒川大橋</p> <p>説明 採取試料</p> <p>撮影年月日 2025/11/18</p>	

写真標題
河川水質調査 No. 12

調査地点
飛騨川 下呂大橋
説明
地点状況（上流方向）

撮影年月日 2025/11/18



写真標題
河川水質調査 No. 12

調査地点
飛騨川 下呂大橋
説明
地点状況（下流方向）

撮影年月日 2025/11/18



写真標題
河川水質調査 No. 12

調査地点
飛騨川 下呂大橋
説明
採取状況

撮影年月日 2025/11/18



写真標題
河川水質調査 No. 12

調査地点
飛騨川 下呂大橋
説明
採取試料

撮影年月日 2025/11/18



<p>写真標題 河川水質調査 No. 13</p> <p>調査地点 輪川 夏焼上流</p> <p>説明 地点状況（上流方向）</p> <p>撮影年月日 2025/11/18</p>	
<p>写真標題 河川水質調査 No. 13</p> <p>調査地点 輪川 夏焼上流</p> <p>説明 地点状況（下流方向）</p> <p>撮影年月日 2025/11/18</p>	
<p>写真標題 河川水質調査 No. 13</p> <p>調査地点 輪川 夏焼上流</p> <p>説明 採取状況</p> <p>撮影年月日 2025/11/18</p>	
<p>写真標題 河川水質調査 No. 13</p> <p>調査地点 輪川 夏焼上流</p> <p>説明 採取試料</p> <p>撮影年月日 2025/11/18</p>	

写真標題
河川水質調査 No. 14

調査地点
輪川 夏焼下流
説明
地点状況（上流方向）

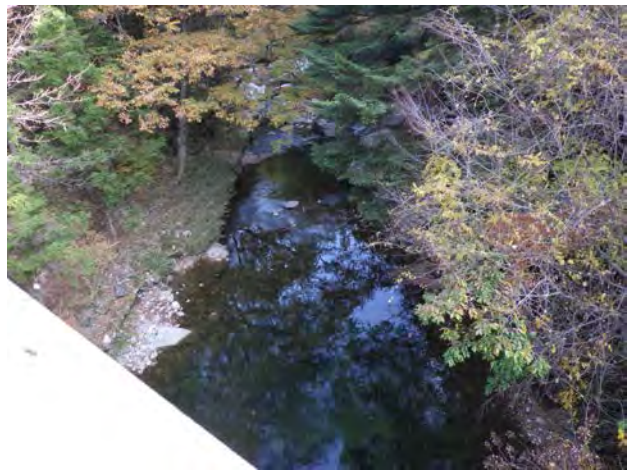
撮影年月日 2025/11/18



写真標題
河川水質調査 No. 14

調査地点
輪川 夏焼下流
説明
地点状況（下流方向）

撮影年月日 2025/11/18



写真標題
河川水質調査 No. 14

調査地点
輪川 夏焼下流
説明
採取状況

撮影年月日 2025/11/18



写真標題
河川水質調査 No. 14

調査地点
輪川 夏焼下流
説明
採取試料

撮影年月日 2025/11/18



<p>写真標題 河川水質調査 No. 15</p> <p>調査地点 乗政川 宮地橋</p> <p>説明 地点状況（上流方向）</p> <p>撮影年月日 2025/11/18</p>	
<p>写真標題 河川水質調査 No. 15</p> <p>調査地点 乗政川 宮地橋</p> <p>説明 地点状況（下流方向）</p> <p>撮影年月日 2025/11/18</p>	
<p>写真標題 河川水質調査 No. 15</p> <p>調査地点 乗政川 宮地橋</p> <p>説明 採取状況</p> <p>撮影年月日 2025/11/18</p>	
<p>写真標題 河川水質調査 No. 15</p> <p>調査地点 乗政川 宮地橋</p> <p>説明 採取試料</p> <p>撮影年月日 2025/11/18</p>	

写真標題
河川水質調査 No. 16

調査地点
竹原川 新田橋
説明
地点状況（上流方向）

撮影年月日 2025/11/19



写真標題
河川水質調査 No. 16

調査地点
竹原川 新田橋
説明
地点状況（下流方向）

撮影年月日 2025/11/19



写真標題
河川水質調査 No. 16

調査地点
竹原川 新田橋
説明
採取状況

撮影年月日 2025/11/19



写真標題
河川水質調査 No. 16

調査地点
竹原川 新田橋
説明
採取試料

撮影年月日 2025/11/19



写真標題
河川水質調査 No. 17

調査地点 竹原川
クリーンセンター上流

説明
地点状況（上流方向）

撮影年月日 2025/11/18



写真標題
河川水質調査 No. 17

調査地点 竹原川
クリーンセンター上流

説明
地点状況（下流方向）

撮影年月日 2025/11/18



写真標題
河川水質調査 No. 17

調査地点 竹原川
クリーンセンター上流

説明
採取状況

撮影年月日 2025/11/18



写真標題
河川水質調査 No. 17

調査地点 竹原川
クリーンセンター上流

説明
採取試料

撮影年月日 2025/11/18



写真標題
河川水質調査 No. 18

調査地点 竹原川
クリーンセンター下流
説明
地点状況（上流方向）

撮影年月日 2025/11/18



写真標題
河川水質調査 No. 18

調査地点 竹原川
クリーンセンター下流
説明
地点状況（下流方向）

撮影年月日 2025/11/18



写真標題
河川水質調査 No. 18

調査地点 竹原川
クリーンセンター下流
説明
採取状況

撮影年月日 2025/11/18



写真標題
河川水質調査 No. 18

調査地点 竹原川
クリーンセンター下流
説明
採取試料

撮影年月日 2025/11/18



写真標題
河川水質調査 No. 19

調査地点 飛騨川
中山浄化園上流
説明
地点状況（上流方向）

撮影年月日 2025/11/18



写真標題
河川水質調査 No. 19

調査地点 飛騨川
中山浄化園上流
説明
地点状況（下流方向）

撮影年月日 2025/11/18



写真標題
河川水質調査 No. 19

調査地点 飛騨川
中山浄化園上流
説明
採取状況

撮影年月日 2025/11/18



写真標題
河川水質調査 No. 19

調査地点 飛騨川
中山浄化園上流
説明
採取試料

撮影年月日 2025/11/18



写真標題
河川水質調査 No. 20

調査地点 飛騨川
中山浄化園下流
説明
地点状況（上流方向）

撮影年月日 2025/11/18



写真標題
河川水質調査 No. 20

調査地点 飛騨川
中山浄化園下流
説明
地点状況（下流方向）

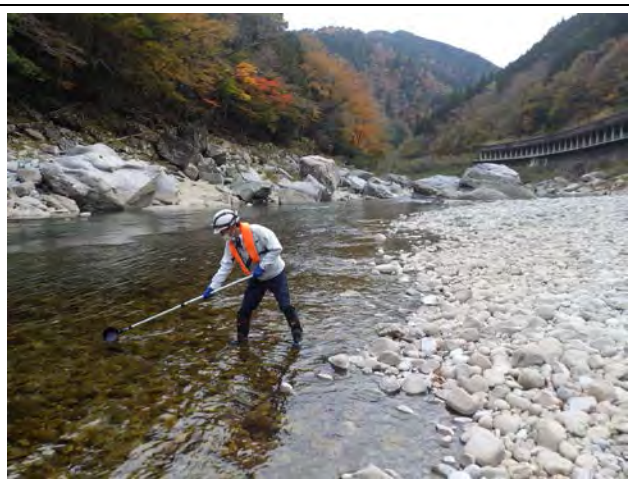
撮影年月日 2025/11/18



写真標題
河川水質調査 No. 20

調査地点 飛騨川
中山浄化園下流
説明
採取状況

撮影年月日 2025/11/18



写真標題
河川水質調査 No. 20

調査地点 飛騨川
中山浄化園下流
説明
採取試料

撮影年月日 2025/11/18



写真標題
河川水質調査 No. 21

調査地点
門和佐川 和佐大橋
説明
地点状況（上流方向）

撮影年月日 2025/11/18



写真標題
河川水質調査 No. 21

調査地点
門和佐川 和佐大橋
説明
地点状況（下流方向）

撮影年月日 2025/11/18



写真標題
河川水質調査 No. 21

調査地点
門和佐川 和佐大橋
説明
採取状況

撮影年月日 2025/11/18



写真標題
河川水質調査 No. 21

調査地点
門和佐川 和佐大橋
説明
採取試料

撮影年月日 2025/11/18



<p>写真標題 河川水質調査 No. 22</p> <p>調査地点 和良川 宮上橋</p> <p>説明 地点状況（上流方向）</p> <p>撮影年月日 2025/11/18</p>	
<p>写真標題 河川水質調査 No. 22</p> <p>調査地点 和良川 宮上橋</p> <p>説明 地点状況（下流方向）</p> <p>撮影年月日 2025/11/18</p>	
<p>写真標題 河川水質調査 No. 22</p> <p>調査地点 和良川 宮上橋</p> <p>説明 採取状況</p> <p>撮影年月日 2025/11/18</p>	
<p>写真標題 河川水質調査 No. 22</p> <p>調査地点 和良川 宮上橋</p> <p>説明 採取試料</p> <p>撮影年月日 2025/11/18</p>	

<p>写真標題 河川水質調査 No. 23</p> <p>調査地点 馬瀬川 境橋</p> <p>説明 地点状況（上流方向）</p> <p>撮影年月日 2025/11/18</p>	
<p>写真標題 河川水質調査 No. 23</p> <p>調査地点 馬瀬川 境橋</p> <p>説明 地点状況（下流方向）</p> <p>撮影年月日 2025/11/18</p>	
<p>写真標題 河川水質調査 No. 23</p> <p>調査地点 馬瀬川 境橋</p> <p>説明 採取状況</p> <p>撮影年月日 2025/11/18</p>	
<p>写真標題 河川水質調査 No. 23</p> <p>調査地点 馬瀬川 境橋</p> <p>説明 採取試料</p> <p>撮影年月日 2025/11/18</p>	

写真標題
河川水質調査 No. 24

調査地点
菅田川 川合野橋
説明
地点状況（上流方向）

撮影年月日 2025/11/18



写真標題
河川水質調査 No. 24

調査地点
菅田川 川合野橋
説明
地点状況（下流方向）

撮影年月日 2025/11/18



写真標題
河川水質調査 No. 24

調査地点
菅田川 川合野橋
説明
採取状況

撮影年月日 2025/11/18



写真標題
河川水質調査 No. 24

調査地点
菅田川 川合野橋
説明
採取試料

撮影年月日 2025/11/18



写真標題
河川水質調査 No. 25

調査地点
飛騨川 七宗ダム下流

説明
地点状況（上流方向）

撮影年月日 2025/11/18



写真標題
河川水質調査 No. 25

調査地点
飛騨川 七宗ダム下流

説明
地点状況（下流方向）

撮影年月日 2025/11/18



写真標題
河川水質調査 No. 25

調査地点
飛騨川 七宗ダム下流

説明
採取状況

撮影年月日 2025/11/18



写真標題
河川水質調査 No. 25

調査地点
飛騨川 七宗ダム下流

説明
採取試料

撮影年月日 2025/11/18



写真標題
河川水質調査 No. 26

調査地点 馬瀬川
金山最終処分場上流
説明
地点状況（上流方向）

撮影年月日 2025/11/18



写真標題
河川水質調査 No. 26

調査地点 馬瀬川
金山最終処分場上流
説明
地点状況（下流方向）

撮影年月日 2025/11/18



写真標題
河川水質調査 No. 26

調査地点 馬瀬川
金山最終処分場上流
説明
採取状況

撮影年月日 2025/11/18



写真標題
河川水質調査 No. 26

調査地点 馬瀬川
金山最終処分場上流
説明
採取試料

撮影年月日 2025/11/18



<p>写真標題 河川水質調査 No. 27</p> <p>調査地点 馬瀬川 金山最終処分場下流 説明 地点状況（上流方向）</p> <p>撮影年月日 2025/11/18</p>	
<p>写真標題 河川水質調査 No. 27</p> <p>調査地点 馬瀬川 金山最終処分場下流 説明 地点状況（下流方向）</p> <p>撮影年月日 2025/11/18</p>	
<p>写真標題 河川水質調査 No. 27</p> <p>調査地点 馬瀬川 金山最終処分場下流 説明 採取状況</p> <p>撮影年月日 2025/11/18</p>	
<p>写真標題 河川水質調査 No. 27</p> <p>調査地点 馬瀬川 金山最終処分場下流 説明 採取試料</p> <p>撮影年月日 2025/11/18</p>	

写真標題
谷川水質調査 No. 36

調査地点
桜谷 桜橋
説明
地点状況（上流方向）

撮影年月日 2025/11/18



写真標題
谷川水質調査 No. 36

調査地点
桜谷 桜橋
説明
地点状況（下流方向）

撮影年月日 2025/11/18



写真標題
谷川水質調査 No. 36

調査地点
桜谷 桜橋
説明
採取状況

撮影年月日 2025/11/18



写真標題
谷川水質調査 No. 36

調査地点
桜谷 桜橋
説明
採取試料

撮影年月日 2025/11/18



写真標題
谷川水質調査 No. 37

調査地点
小川谷 小川橋
説明
地点状況（上流方向）

撮影年月日 2025/11/18



写真標題
谷川水質調査 No. 37

調査地点
小川谷 小川橋
説明
地点状況（下流方向）

撮影年月日 2025/11/18



写真標題
谷川水質調査 No. 37

調査地点
小川谷 小川橋
説明
採取状況

撮影年月日 2025/11/18



写真標題
谷川水質調査 No. 37

調査地点
小川谷 小川橋
説明
採取試料

撮影年月日 2025/11/18



写真標題
谷川水質調査 No. 38

調査地点
阿多野谷 白鷺橋
説明
地点状況（上流方向）

撮影年月日 2025/11/18



写真標題
谷川水質調査 No. 38

調査地点
阿多野谷 白鷺橋
説明
地点状況（下流方向）

撮影年月日 2025/11/18



写真標題
谷川水質調査 No. 38

調査地点
阿多野谷 白鷺橋
説明
採取状況

撮影年月日 2025/11/18



写真標題
谷川水質調査 No. 38

調査地点
阿多野谷 白鷺橋
説明
採取試料

撮影年月日 2025/11/18



写真標題
谷川水質調査 No. 39

調査地点
麻生谷 矢島畜産上流

説明
地点状況（上流方向）

撮影年月日 2025/11/18

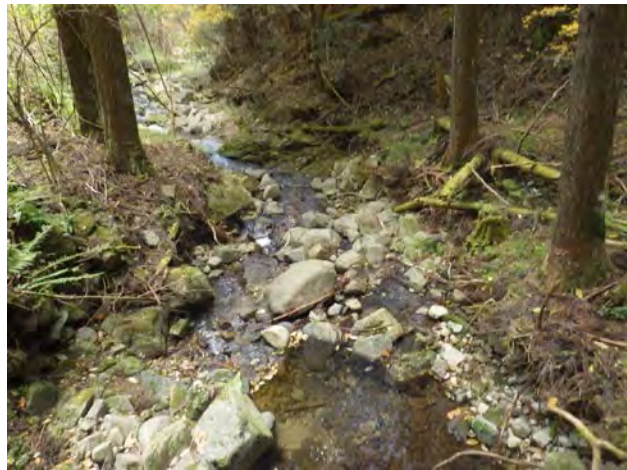


写真標題
谷川水質調査 No. 39

調査地点
麻生谷 矢島畜産上流

説明
地点状況（下流方向）

撮影年月日 2025/11/18



写真標題
谷川水質調査 No. 39

調査地点
麻生谷 矢島畜産上流

説明
採取状況

撮影年月日 2025/11/18



写真標題
谷川水質調査 No. 39

調査地点
麻生谷 矢島畜産上流

説明
採取試料

撮影年月日 2025/11/18



写真標題
谷川水質調査 No. 40

調査地点
麻生谷 下流
説明
地点状況（上流方向）

撮影年月日 2025/11/18



写真標題
谷川水質調査 No. 40

調査地点
麻生谷 下流
説明
地点状況（下流方向）

撮影年月日 2025/11/18



写真標題
谷川水質調査 No. 40

調査地点
麻生谷 下流
説明
採取状況

撮影年月日 2025/11/18



写真標題
谷川水質調査 No. 40

調査地点
麻生谷 下流
説明
採取試料

撮影年月日 2025/11/18



<p>写真標題 河川水質調査 No. 41</p> <p>調査地点 室洞川 佐古牧場上流</p> <p>説明 地点状況（上流方向）</p> <p>撮影年月日 2025/11/18</p>	
<p>写真標題 河川水質調査 No. 41</p> <p>調査地点 室洞川 佐古牧場上流</p> <p>説明 地点状況（下流方向）</p> <p>撮影年月日 2025/11/18</p>	
<p>写真標題 河川水質調査 No. 41</p> <p>調査地点 室洞川 佐古牧場上流</p> <p>説明 採取状況</p> <p>撮影年月日 2025/11/18</p>	
<p>写真標題 河川水質調査 No. 41</p> <p>調査地点 室洞川 佐古牧場上流</p> <p>説明 採取試料</p> <p>撮影年月日 2025/11/18</p>	

<p>写真標題 河川水質調査 No. 42</p> <p>調査地点 室洞川 佐古牧場下流</p> <p>説明 地点状況（上流方向）</p> <p>撮影年月日 2025/11/18</p>											
<p>写真標題 河川水質調査 No. 42</p> <p>調査地点 室洞川 佐古牧場下流</p> <p>説明 地点状況（下流方向）</p> <p>撮影年月日 2025/11/18</p>											
<p>写真標題 河川水質調査 No. 42</p> <p>調査地点 室洞川 佐古牧場下流</p> <p>説明 採取状況</p> <p>撮影年月日 2025/11/18</p>											
<p>写真標題 河川水質調査 No. 42</p> <p>調査地点 室洞川 佐古牧場下流</p> <p>説明 採取試料</p> <p>撮影年月日 2025/11/18</p>	 <table border="1" data-bbox="778 1760 1125 2022"> <tbody> <tr> <td>撮影日</td> <td>令和7年11月8日(火)</td> </tr> <tr> <td>工事件名</td> <td>河川水質検査業務委託</td> </tr> <tr> <td>対象箇所</td> <td>室洞川 佐古牧場 下流</td> </tr> <tr> <td>状況説明</td> <td>試料</td> </tr> <tr> <td>請負者</td> <td>(一財)岐阜県環境管理技術センター</td> </tr> </tbody> </table>	撮影日	令和7年11月8日(火)	工事件名	河川水質検査業務委託	対象箇所	室洞川 佐古牧場 下流	状況説明	試料	請負者	(一財)岐阜県環境管理技術センター
撮影日	令和7年11月8日(火)										
工事件名	河川水質検査業務委託										
対象箇所	室洞川 佐古牧場 下流										
状況説明	試料										
請負者	(一財)岐阜県環境管理技術センター										

写真標題
谷川水質調査 No. 43

調査地点
黒石谷
説明
地点状況（上流方向）

撮影年月日 2025/11/19



写真標題
谷川水質調査 No. 43

調査地点
黒石谷
説明
地点状況（下流方向）

撮影年月日 2025/11/19



写真標題
谷川水質調査 No. 43

調査地点
黒石谷
説明
採取状況

撮影年月日 2025/11/19



写真標題
谷川水質調査 No. 43

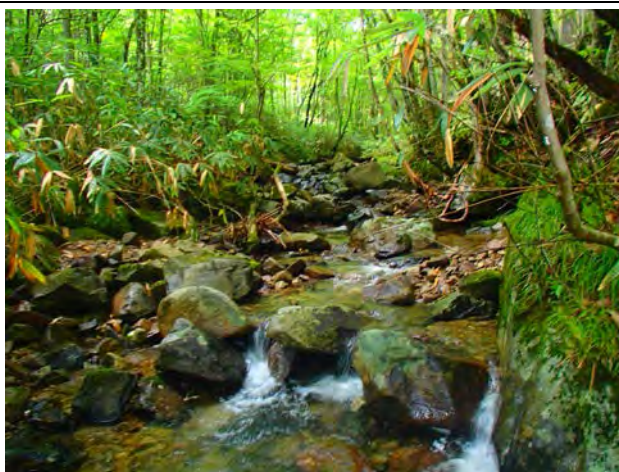
調査地点
黒石谷
説明
採取試料

撮影年月日 2025/11/19



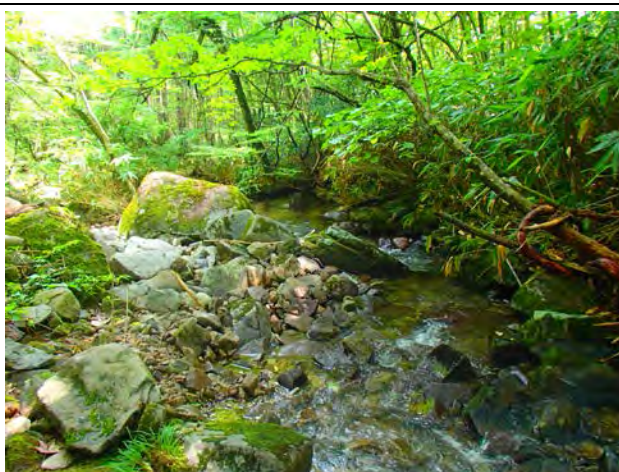
滝上牧場 上流
1回目 (放牧時)

説明
地点状況 (上流方向)
撮影年月日 2025/7/9



滝上牧場 上流
1回目 (放牧時)

説明
地点状況 (下流方向)
撮影年月日 2025/7/9



滝上牧場 上流
1回目 (放牧時)

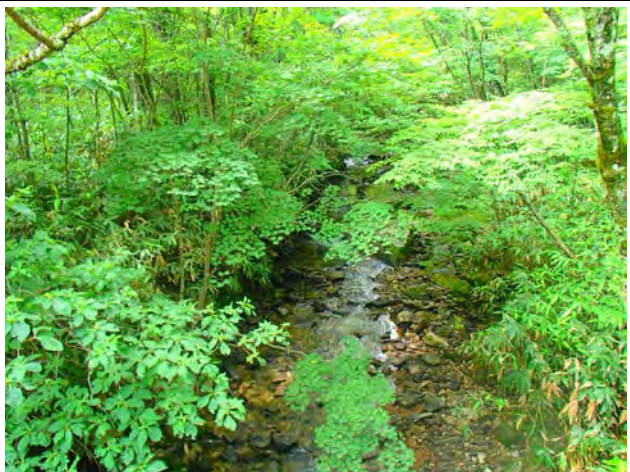

説明
採取状況
撮影年月日 2025/7/9



滝上牧場 上流
1回目 (放牧時)

説明
採取試料
撮影年月日 2025/7/9

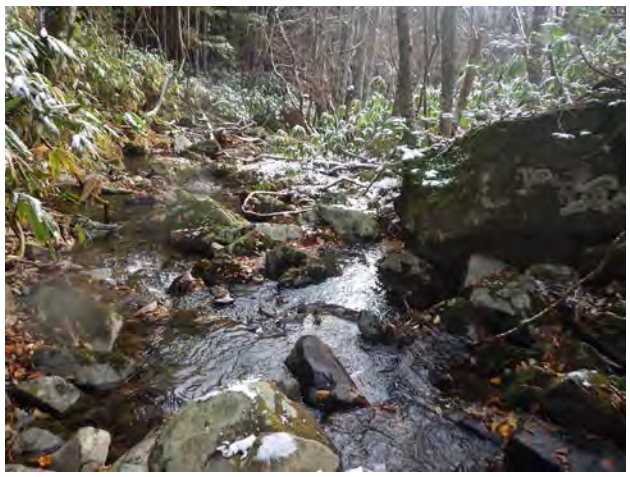


<p>滝上牧場 下流 1回目 (放牧時)</p> <p>説明 地点状況 (上流方向)</p> <p>撮影年月日 2025/7/9</p>	
<p>滝上牧場 下流 1回目 (放牧時)</p> <p>説明 地点状況 (下流方向)</p> <p>撮影年月日 2025/7/9</p>	
<p>滝上牧場 下流 1回目 (放牧時)</p> <p>説明 採取試料</p> <p>撮影年月日 2025/7/9</p>	
<p>滝上牧場 下流 1回目 (放牧時)</p> <p>説明 試料状況</p> <p>撮影年月日 2025/7/9</p>	

滝上牧場 上流
2回目 (下牧後)

説明
地点状況 (上流方向)

撮影年月日 2025/11/19



滝上牧場 上流
2回目 (下牧後)

説明
地点状況 (下流方向)

撮影年月日 2025/11/19



滝上牧場 上流
2回目 (下牧後)

説明
採取状況

撮影年月日 2025/11/19



滝上牧場 上流
2回目 (下牧後)

説明
採取試料

撮影年月日 2025/11/19



滝上牧場 下流
2回目 (下牧後)

説明
地点状況 (上流方向)

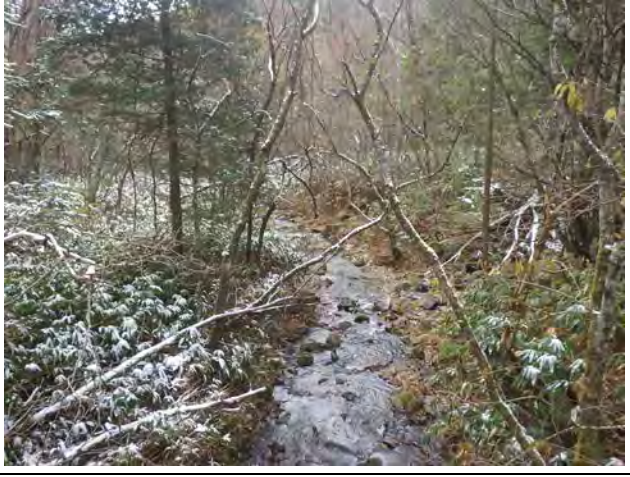
撮影年月日 2025/11/19



滝上牧場 下流
2回目 (下牧後)

説明
地点状況 (下流方向)

撮影年月日 2025/11/19



滝上牧場 下流
2回目 (下牧後)

説明
採取状況

撮影年月日 2025/11/19



滝上牧場 下流
2回目 (下牧後)

説明
採取試料

撮影年月日 2025/11/19



計量証明書