



# 下呂市 GERO CITY 議会だより assembly

## 議会だより

令和元年5月1日  
第60号



平成31年度下呂市消防団入退団式 (下呂交流会館)

### CONTENTS

- 2月臨時会の報告(審議結果、議長あいさつ) (P 2)
- 3月定例会の報告(審議結果、委員会報告) (P 3~P 9)
- 一般質問で10人が市政を問う (P10~P15)
- 委員会報告、表紙の写真、6月定例会日程 (P16)

## 2月臨時会の報告

2月5日、平成31年第1回下呂市議会臨時会を開催しました。下呂市北部学校給食センター改築工事請負契約の変更契約の締結に係る4議案と、一般会計の補正予算が上程され可決しました。また、今井政嘉議長から議長の辞職願が提出されたため、議長選挙が行われ各務吉則議員が議長に選出されました。

### 上程議案と審議結果

#### ○全会一致で可決した議案【市長提出議案】

議案名	審議結果
下呂市北部学校給食センター改築工事（建築）請負契約の変更契約の締結について 地盤改良工事において試掘を行ったところ支持力が得られないことが判明したことに伴い、改良工事などを行うもの。	可決 (全会一致)
下呂市北部学校給食センター改築工事（機械設備）請負契約の変更契約の締結について 換気設備工事において、給排気用フードを追加するもの 他。	
下呂市北部学校給食センター改築工事（電気設備）請負契約の変更契約の締結について 停電対応のための発電機の設置と、配線工事を追加するもの。	
下呂市北部学校給食センター改築工事（厨房設備）請負契約の変更契約の締結について 厨房施設内に設置を予定していた機械器具（塵芥処理機、残菜粉碎器）を廃止するもの。	
平成30年度下呂市一般会計補正予算（第13号）	
小・中学校の空調設備整備工事費などの補正。	

### 議長就任あいさつ



議長  
各務 吉則

2月の臨時会において、議長に選任されました。自覚と責任を持って、議長の職務に専念いたします。また、下呂市発展のため全力を尽くし、努力を惜しまない覚悟です。行政の施策に対して、議会の役割のひとつであるチェック機能を果たし、市民に信頼される議会となるように議会改革を進め、議会力がより一層向上するよう努めてまいります。また、市民の皆さまに議会の情報を発信することで、開かれた議会となるように努力いたします。

さて、昨年の6月末から7月にかけて発生した豪雨災害、さらに9月の台風など自然災害を目の当たりにして、改めて防災対策の重要性を痛感しました。安心安全なまちづくりを実現するため、議会と行政が協力してインフラ整備や防災対策を進めていく必要があると感じています。市は人口減少対策、行財政改革、地域づくりの3つを重要プロジェクトに位置付けて第二次総合計画を推進するとしています。自分たちの地域は、自分たちで変えていくという動きに対して、行政と連携して最大限支援していきたいと考えます。市民の皆さまにとって、元気で夢のある下呂市となることを祈念申し上げ、就任のあいさつとさせていただきます。

# 3月定例会の報告

2月25日から3月20日までの24日間、平成31年第2回下呂市議会定例会を開催しました。平成30年度補正予算や、下呂市美輝の里を馬瀬総合観光株式会社に譲渡する議案、細田芳充さんを下呂市教育委員会教育長に任命する人事案件、平成31年度各会計予算など77議案を可決、同意、適任としました。

## 上程議案と審議結果

### ○全会一致で可決した議案【市長提出議案】

議案名	審議結果
人権擁護委員候補者の推薦について 人権擁護委員として今井繁子さん、山下浩正さん、日野光洋さん、矢島錠之助さん、中島春子さんを推薦することについて、議会の意見を求めるもの。	適任 (全会一致)
下呂市固定資産評価審査委員会委員の選任について 下呂市固定資産評価審査委員会委員として二村象史さん、田口勝さん、可兒敏さんを選任することについて、議会の同意を求めるもの。	同意 (全会一致)
下呂市教育委員会教育長の任命について 下呂市教育委員会教育長に細田芳充さんを任命することについて、議会の同意を求めるもの。	
下呂市教育委員会委員の任命について 下呂市教育委員会委員に河尻明子さんを任命することについて、議会の同意を求めるもの。	
平成30年度下呂市簡易水道事業特別会計への繰出について 濁河飲料水供給施設の災害復旧に要した経費を、基準外繰出するもの。	
平成30年度下呂市一般会計補正予算（第14号）	可決 (全会一致)
平成30年度下呂市国民健康保険事業特別会計（事業勘定）補正予算（第4号）	
平成30年度下呂市後期高齢者医療特別会計補正予算（第2号）	
平成30年度下呂市介護保険特別会計（介護サービス事業勘定）補正予算（第4号）	
平成30年度下呂市介護保険特別会計（保険事業勘定）補正予算（第4号）	
平成30年度下呂市簡易水道事業特別会計補正予算（第7号）	
平成30年度下呂市下水道事業特別会計補正予算（第4号）	
平成30年度下呂市国民健康保険事業特別会計（診療施設勘定）補正予算（第4号）	
平成30年度下呂市下呂財産区特別会計補正予算（第2号）	
平成30年度下呂市学校給食費特別会計補正予算（第2号）	
平成30年度下呂市水道事業会計補正予算（第5号）	
平成30年度下呂市下呂温泉合掌村事業会計補正予算（第3号）	
平成30年度下呂市立金山病院事業会計補正予算（第4号） 事業費の確定に伴う歳入歳出の調整、入札差金などの不用見込額の減額。	
下呂市老人福祉施設の指定管理者の指定について 社会福祉法人下呂福祉会を指定管理者として指定するもの。	
下呂市デイサービスセンターの指定管理者の指定について 社会福祉法人下呂市社会福祉協議会を指定管理者として指定するもの。	
下呂市わかあゆ子育て・保育ステーションの指定管理者の指定について 特定非営利活動法人サン・はぎわらを指定管理者として指定するもの。	

## 前ページに続き全会一致で可決した議案【市長提出議案】

議 案 名	審議結果
下呂市まるかりの里の指定管理者の指定について 久野川管理組合を指定管理者として指定するもの。	可 決 (全会一致)
下呂市フィッシングセンター水辺の館の指定管理者の指定について 南飛騨馬瀬川観光協会を指定管理者として指定するもの。	
下呂市道の駅馬瀬美輝の里の指定管理者の指定について 馬瀬総合観光株式会社を指定管理者として指定するもの。	
下呂市御嶽山五の池小屋の指定管理者の指定について 合同会社マウントブルーを指定管理者として指定するもの。	
下呂市飛騨小坂ふれあいの森の指定管理者の指定について 合同会社灯りやを指定管理者として指定するもの。	
下呂市濁河温泉市営露天風呂の指定管理者の指定について 株式会社ノイジーを指定管理者として指定するもの。	
新市まちづくり計画（煌）の変更について 東日本大震災に伴う合併市町村に係る地方債の特例に関する法律の一部改正に伴い、計画を変更するもの。	
下呂市犯罪被害者等支援条例について 犯罪被害者等を支援するための施策の基本となる事項を定めるもの。	
下呂市地域コミュニティ施設設置条例の一部を改正する条例について 公の施設の見直し方針に基づき、湯之島集会所、森集会所、桜町集会所、小川集会所を地域に譲与し、大淵集会所を廃止するもの。	
下呂市響会館条例を廃止する条例について 公の施設の見直し方針に基づき、響会館を廃止し、普通財産として活用するもの。	
下呂市職員の勤務時間、休暇等に関する条例の一部を改正する条例について 市職員の長時間労働の是正を図るもの。	
下呂市基金条例の一部を改正する条例について 災害対策基金、庁舎等整備基金および森を育て活かす基金の創設と、地域福祉基金の活用目的を拡充するもの。	
下呂市いで湯の里ふれあいセンター条例を廃止する条例について いで湯の里ふれあいセンターを庁舎として利用するため条例を廃止するもの。	
下呂市介護保険条例の一部を改正する条例について 介護認定審査会の運営を安定させるため、委員の任期を延長するもの。	
下呂市介護保険法に基づく指定地域密着型サービスの事業の人員、設備及び運営に係る基準に関する条例の一部を改正する条例について 記録の保存年限を5年とし、人員基準を満たすための研修を定める者を明確にするもの。	
下呂市介護保険法に基づく指定地域密着型介護予防サービスの事業の人員、設備及び運営並びに指定地域密着型介護予防サービスに係る介護予防のための効果的な支援の方法に係る基準に関する条例の一部を改正する条例について 記録の保存年限を5年とし、人員基準を満たすための研修を定める者を明確にするもの。	
下呂市保育園条例の一部を改正する条例について わかあゆ保育園を廃止し、わかあゆ子育て・保育ステーションを設置するもの。	
下呂市有害鳥獣中間処理施設条例について 有害鳥獣捕獲事業等により捕獲された個体の処分のため、中間処理施設を設置するもの。	

## 前ページに続き全会一致で可決した議案【市長提出議案】

議 案 名	審議結果
下呂市農林漁業研修施設条例の一部を改正する条例について 公の施設の見直し方針に基づき馬瀬南部研修センターを地域に譲与するもの。	可 決 (全会一致)
下呂市景観条例の一部を改正する条例について 良好な景観保持のため、所有者などの適正な管理方法の基準を定めるもの。	
下呂市非常勤の特別職職員の報酬及び費用弁償に関する条例の一部を改正する条例について 非常勤の特別職職員に空家等対策協議会の委員を加えるもの。	
下呂市市営住宅条例の一部を改正する条例について 老朽化した市営住宅（三原住宅8戸のうち4戸）を廃止するもの。	
下呂市一般住宅の設置等に関する条例の一部を改正する条例について 老朽化した一般住宅（小坂公舎2号・3号・5号）を廃止するもの。	
下呂市農林漁業体験施設条例の一部を改正する条例について 公の施設の見直し方針に基づき、ひだ金山の森キャンプ場を廃止するもの。	
財産の譲与について 巖立峡ひめしゃがの湯の施設用地を株式会社ひめしゃがの湯へ譲与するもの。	
財産の譲与について 公の施設の見直し方針に基づき、湯之島集会所を湯之島区へ譲与するもの。	
財産の譲与について 公の施設の見直し方針に基づき、森集会所を森区へ譲与するもの。	
財産の譲与について 公の施設の見直し方針に基づき、桜町集会所を森区へ譲与するもの。	
財産の譲与について 公の施設の見直し方針に基づき、小川集会所を小川区へ譲与するもの。	
財産の譲与について 公の施設の見直し方針に基づき、馬瀬南部研修センターを惣島区へ譲与するもの。	
財産の譲与について 公の施設の見直し方針に基づき、西村出張診療所を西村区自治会へ譲与するもの。	
財産の譲与について 公の施設の見直し方針に基づき、金山森林総合利用促進施設の一部（憩いの家ささゆり）を土地所有者に譲与するもの。	
財産の譲与について 公の施設の見直し方針に基づき、カオレオートキャンプ場の建物をカオレ合同会社へ譲与するもの。	
財産の無償貸付について 公の施設の見直し方針に基づき、響会館を廃止して飛騨萩原御前太鼓保存会へ無償貸付するもの。	
平成31年度下呂市下水道事業特別会計への繰出について 料金収入などの全ての収入を充てても不足する下水道施設の維持管理などに必要な経費を基準外繰出するもの。	
平成31年度下呂市立金山病院事業会計への繰出について 岐阜県から購入した警察官舎を医師住宅として使用するため、改修工事費の一部を基準外繰出するもの。	
平成31年度下呂市介護保険特別会計（介護サービス事業勘定）予算	
平成31年度下呂市国民健康保険事業特別会計（診療施設勘定）予算	

# GERO CITY assembly

## 前ページに続き全会一致で可決した議案【市長提出議案】

議案名	審議結果
平成31年度下呂市下呂財産区特別会計予算	可決 (全会一致)
平成31年度下呂市学校給食費特別会計予算	
平成31年度下呂市水道事業会計予算	
平成31年度下呂市下呂温泉合掌村事業会計予算	
平成31年度下呂市立金山病院事業会計予算	
平成31年度の各特別会計、各企業会計が事業を行うための当初予算。	
南部小中学校校舎エアコン設置工事請負契約の締結について	
南部（下呂・金山）小中学校校舎エアコン設置工事請負契約を杉浦電気工事株式会社と締結するもの。	
下呂市美輝の里条例を廃止する条例について	
公の施設の見直し方針に基づき美輝の里を譲渡民営化するため、条例を廃止するもの。	
財産の譲渡について	
公の施設の見直し方針に基づき、市が保有する馬瀬総合観光株式会社の株式を丸共建設株式会社へ譲渡するもの。	
財産の譲渡について	
公の施設の見直し方針に基づき、美輝の里の建物を馬瀬総合観光株式会社へ譲渡するもの。	
平成30年度下呂市一般会計補正予算（第15号）	
馬瀬総合観光株式会社の株式の売却費をふるさと基金へ積立てるもの 他。	

## ○賛否が分かれた議案【市長提出議案】

○…賛成 ×…反対

議案名	議員名											審議結果		
	尾里集務	中島ゆき子	田中副武	今井政良	各務吉則	宮川茂治	中島博隆	伊藤嚴悟	一木良一	吾郷孝枝	中島新吾		中島達也	中野憲太郎
下呂市国民健康保険税条例の一部を改正する条例について	○	○	○	○		×	○	○	○	×	×	○	○	可決 (賛成多数)
平成31年度分の国民健康保険税の税率と税額を改めるもの。														
消費税の税率の改定に伴う関係条例の整理に関する条例について	○	○	○	○		×	○	○	○	×	×	○	○	
消費税の税率の改定に伴い、公の施設の使用料等を改正するもの。														
平成31年度下呂市一般会計予算	○	○	○	○	議	×	○	○	○	×	×	○	○	
平成31年度下呂市国民健康保険事業特別会計(事業勘定)予算	○	○	○	○		×	○	○	○	×	×	○	○	
平成31年度下呂市後期高齢者医療特別会計予算	○	○	○	○		×	○	○	○	×	×	○	○	
平成31年度下呂市介護保険特別会計(保険事業勘定)予算	○	○	○	○	長	×	○	○	○	×	×	○	○	
平成31年度下呂市下水道事業特別会計予算	○	○	○	○		×	○	○	○	×	×	○	○	
平成31年度の一般会計、各特別会計が事業を行うための当初予算。														
財産の無償貸付について	○	○	○	○		×	○	○	○	○	○	○	○	
公の施設の見直し方針に基づき、美輝の里の建物と土地を、施設修繕工事の完了と土地の譲与が決定するまで馬瀬総合観光株式会社へ無償貸付するもの。														

# 平成31年度予算

一般会計 **212億4,000万円** (対前年度比11.5%減)  
 特別会計 (8会計) **106億2,133万円** (対前年度比 8.7%減)  
 企業会計 (3会計) **37億5,729万円** (対前年度比65.6%増)

## 総額**356億1,862万円**を可決

### 予算特別委員会

3月13日、14日、15日、18日の4日間、予算特別委員会を開催し、平成31年度一般会計予算、8特別会計予算、3企業会計予算について審査し、全て可決すべきものと決しました。平成26年度から4年連続で増加してきた一般会計予算は、大型建設事業が一区切りしたことから5年ぶりに減額となりました。主な審査内容は次のとおりです。

#### 【固定資産税について】

**Q** 固定資産税の収納率を97.5%として見込んでいるが、市民税などより低い収納率で見込んだ理由は。

**A** 固定資産税には住民税のような給与天引制度がないことと、市外の納税義務者も多く、口座振替でない方が相当数あることが要因となっています。

#### 【職員採用について】

**Q** 新規職員採用について、予定している人数の確保が出来なかったとのことだが、不足する職員分はどのように対応するのか。

**A** 不足する職員は、臨時職員などで対応しますが、限られた人数の中で最善の方法がとれるよう人

員配置をします。また、人材を確保するための対策を早急に行う必要があり、検討しています。職員募集については、色々な媒体を使い、広く人材を求めています。

#### 【職員研修について】

**Q** 昨年と比べ職員研修予算が減っているのはなぜか。

**A** 予算は減額していますが、研修を縮小するものではありません。人材育成基本方針に基づき、職員育成を進めていきます。

#### 【振興事務所の課長廃止について】

**Q** 3月8日の連合自治会で、「振興事務所の課長職を廃止することは見直してほしい」との意見がでています。市の考えは。

**A** 連合自治会の席で、課長職を廃止する方針を伝え、ご理解を得られたと思っています。経験豊かな再任用職員の人事配置で補強することを検討しています。

#### 【係長制度について】

**Q** 新年度から始まる係長制度とは。

**A** 「係長」は、係の代表で係の取りまとめ・横の連絡調整・上司への報告などを主な業務としています。予定している係長の人数は、市全体で52名です。基本的に課長補佐の職位の中から、各課1

名から3名の任命を予定しています。係長には勤勉手当などに役職加算を上乗せして支給します。

#### 【介護休業、介護休暇について】

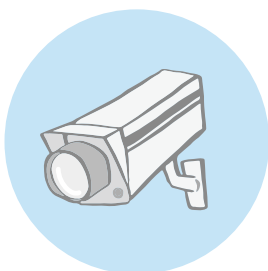
**Q** 介護休業、介護休暇の制度を作るべきでは。

**A** 介護休業は、国に準拠した取り扱いで下呂市の条例等を整備しています。ただし、制度はありますが活用には至っていない状況です。

#### 【防犯カメラの設置について】

**Q** 防犯カメラの設置要望が各地域から出ています。現在市内には12台設置してありますが、今後の計画は。

**A** 新年度は5台を設置予定で155万5千円を予算計上しています。各地域から要望があり、今後計画的に設置を進めていきます。



## 新年度予算の審査内容

(前頁からの続き)

### 【金山振興事務所について】

**Q** 金山振興事務所の多目的トイレ改修工事の詳細は。

**A** 金山振興事務所内におむつを交換する場所が無いため、おむつ交換台を設置するものです。近年は男性も育児をすることから、男女の区別なく使用できる多目的トイレに設置します。

### 【北児童館について】

**Q** 委員会で視察した際、北児童館の遊戯室にエアコンがありませんでした。設置の考えは。

**A** 遊戯室にエアコンを設置するため、新年度予算に計上しています。



エアコンの設置を予定している北児童館遊戯室

### 【幼児教育の無償化について】

**Q** 幼児教育（3～5歳）の無償化について、平成31年度は、国が全額負担するとしているが、NPO法人が運営することも園も無償化の対象になるのか。

**A** 市内の公設公営のことも園、NPO法人が運営する公設民営のことも園、いずれも無償化の対象になります。

### 【こども園の運営について】

**Q** こども園の運営や職員の給与に格差が生じないようにお願いしたい。

**A** 月一回開催する園長会等で保育の内容について統一的に取り組めるよう話し合いを持っています。一方、職員給与面に関しては、公営と民営の格差を解消するに至っておらず、大きな課題として残っています。それを少しでも解決できるよう検討を進めていきます。

### 【結婚支援について】

**Q** 結婚支援事業の民間委託の内容は。

**A** 飛騨地域3市1村の連携による結婚相談所の運営業務を合同会社リチエルカートに委託しています。また、結婚支援を行う市民団体と協力しながら、結婚支援イベントの開催など幅広い活動を行っています。

います。

### 【生活保護について】

**Q** 生活保護費が減額となった理由は何か。

**A** 相談件数そのものが減っていることと、生活サポート相談センター「すまいるげろ」による取り組みの効果から、平成31年度は減額を見込んでいます。

### 【介護職員の初任者研修について】

**Q** 介護職員確保事業の介護職員初任者研修の具体的な内容は。

**A** 昨年の受講者実績と近隣市での実施状況を考慮し、平成31年度は6月から募集を開始し、8月の第1週からの開講を予定しています。

### 【福祉パスポート】

**Q** 福祉パスポートの昨年の料金改定について、市としての見解は。

**A** 昨年の料金改定は、福祉パスポート単体ではなく、公共交通施策全体の中で、判断したことをご理解いただきたいと思います。



### 【老人等緊急通報装置】

**Q** 老人等緊急通報装置の設置については、高齢独居世帯が増加する中で重要な施策であるが、料金値下げの考えは。

**A** 利用者の負担は増加となりましたが、サービス内容は以前と比べはるかに充実したものとなっていますのでご理解をいただきたいと思えます。

### 【高齢者へのお祝いについて】

**Q** 心に残る百歳・米寿のお祝いを。

**A** 現状は、市から賞状と花束を贈りお祝いを申し上げます。併せて国からは銀杯等も贈られています。健康長寿のまちづくりを推進していく中で、事業内容については今一度検討したいと考えます。

### 【あさぎりサニーランドについて】

**Q** あさぎりサニーランドの改修が予算計上されているが、昨年の豪雨で入所者が総合庁舎へ避難した経緯を踏まえ、堤防などの高上げなど災害時の予防について検討できないか

**A** 抜本的な対策が必要なため、担当部で検討していきます。



【チャンネル下品の放送について】  
**Q** テレビのチャンネル下品で、災害の映像などの情報を流すことはできないか

**A** 災害現場へ誰が行くかなど技術的な問題もあるので、防災部署と相談しながら検討していきま

【五輪木材提供事業】

**Q** 子どもたちの木材に対する関心を高めるために、伐採から搬出製材、そして建築までの流れを学習することは重要だと考えるが、市の見解は。

**A** 先般、木材の搬出に下呂小学校の児童が立ち会い、たいへん興味深く学習していました。その際、森林組合職員から木材の重要性についてお話いただきました。木がどのように使われていくかを学べる機会を大事にし、さらに関心を持っていただきたいと考えています。

【地籍調査について】

**Q** 山の境がわからなくなってきた。早く事業を進めることは出来ないか。

**A** 現在16地区で取り組んでいきます。実施箇所が多いと事業が滞り、きちんと進めていけないことがあるため、職員の配置状況も含め、確実にできる範囲を実施して

いきます。

【ブロック塀撤去費補助について】  
**Q** 補助金の利用状況は。

**A** 平成30年の10月に新たにスタートした事業ですが、30年度は7件の利用がありました。新年度も活用を促進していきたいと思っています。

【東京事務所について】

**Q** 東京事務所の効果は。

**A** 昨年から東京都内に事務所を設け職員を1名配置しています。

関係機関からの情報収集や都内で行われる移住定住関連のセミナーなどへの参加のほか、首都圏在住の観光大使や地元出身の学生、社会人の方々との関係強化を図っています。今年ラグビーワールドカップ、来年には東京オリンピック・パラリンピックが開催されます。下呂市の魅力を発信し、交流人口の増加に努めていきます。



下呂の食材を東京都内でPR (平成30年10月千代田区)

【消防団のレインウエア購入について】  
**Q** 消防団のレインウエア180着を購入しようだが、どこに配備されるのか。

**A** 5年計画で配備をする予定です。今回は3年目で主に下呂方面に配備します。

【消防団の簡易無線機購入について】  
**Q** デジタル式無線機を110台購入することだが、その経緯は。

**A** 現在の防災行政無線はアナログ式で1波(1チャンネル)での運用となっています。複数の人が同時に使用すると混信してしましました。今回購入する簡易型のデジタル無線機は65チャンネルあり、切り替えることで用途別に交信ができます。



消防団に配備するデジタル式無線機

【学業支援員について】

**Q** 不登校の子供たちは、学業支援員によって、不登校が改善されているのか。

**A** 不登校に対する支援員の配置で教育相談活動が充実するだけでなく、実際に教室に入れず、相談室で過ごしている生徒への手厚いケアができると考えています。不登校の出現率は全国平均より相対的に低い数字となっており、支援員による効果があると考えています。

【国民健康保険事業特別会計】

**Q** 国保事業において、医療費が高いと保険料も高くなる仕組みの中で、医療費を下げる手段を、市はどのように考えているのか。

**A** 特定健診の受診率は県内では高い方ですが、国が基準とする値より低い状況です。健診結果を健康増進施策に活用するためにも、健診受診率を上げていくことは重要です。また、ジェネリック医薬品の使用割合が低いので、医療機関の協力を得ながら普及啓発に努めます。

## 産業経済 常任委員会

3月11日、委員会を開催し、付託された16議案について審査した結果、全て可決すべきものと決しました。主な審査内容は次のとおりです。

**『下呂市有害鳥獣中間処理施設条例について』**(有害鳥獣捕獲事業等で捕獲された個体の処分のため、中間処理施設を設置するもの)

**Q** 施設の管理運営は誰が行うのか。

**A** 管理は市職員ですが、受入作業は委託を考えています。

**『下呂市農林漁業研修施設条例の一部を改正する条例について』**(馬瀬南部研修センターを地元の自治会に譲与するため、農林漁業研修施設から除外するもの)

**Q** 譲与する施設が大きい場合、電気の基本料が高いため、市と按分するなど地元負担の軽減は考えられないか。

**A** 避難所に指定されていることを踏まえ、使用頻度に応じた割合で相当分を負担していただくよう自治会の了解をいただいています。

**『下呂市景観条例の一部を改正する条例について』**(景観重要建造

物・樹木について、良好な景観の保持のため、所有者等の管理の基準を定めるもの)

**Q** 所有者が管理する上で必要な費用を、市が負担することはできないか。

**A** 所有者の理解を得た上で、景観重要建造物・樹木の指定をすることを原則としています。地域の活動やボランティア、観光団体の助成制度など、あらゆるものを検討しながら所有者の意向に沿って対応していく必要があると考えています。

**『下呂市まるかりの里の指定管理者の指定について』**(久野川管理組合を指定管理者として指定するもの)

**Q** 昨年の災害により今年の運営に支障はないのか。

**A** 災害により被害を受けた施設は、ほぼ復旧できました。

**『財産の譲与について』**(カオレオートキャンプ場の建物をカオレ合同会社へ譲与するもの)

**Q** 建物を譲与するということが、土地はどうするのか。

**A** 土地は民有地です。建物の譲与先であるカオレ合同会社と地権者が、10年間の賃貸借契約を締結することになっています。

## 総務教育民生 常任委員会

3月12日、委員会を開催し、付託された29議案について審査した結果、全て可決すべきものと決しました。主な審査内容は次のとおりです。

**『下呂市老人福祉施設の指定管理者の指定について』**(社会福祉法人下呂福祉会を指定管理者として指定するもの)

**Q** 介護人材は十分に確保できているのか。

**A** すぐに確保できるものではありません。昨年から市内事業者と懇談会を開催し、介護人材の確保に向けて取り組んでいます。

**『下呂市デイサービスセンターの指定管理者の指定について』**(社会福祉法人下呂市社会福祉協議会を指定管理者として指定するもの)

**Q** 医療、介護、福祉の連携をどのように進めているのか。

**A** 連携事業に取り組んで2年になります。平成30年度は、入退院時の連携を3者で協議して進めました。

**『下呂市わかあゆ子育て・保育ステーションの指定管理の指定について』**(特定非営利活動法人サン・はぎわらを指定管理者として指定

するもの)

**Q** わかあゆ子育て・保育ステーションの未満児の定員数は、また、市内の他の子育て・保育ステーションの未満児の定員数は、

**A** わかあゆ子育て・保育ステーションの定員数は6名です。かみはら子育て・保育ステーションの定員数は9名で、みやだ、なかはら子育て・保育ステーションは、いずれも6名となっています。

**『財産の無償貸付について』**(響会館を飛騨秋原御前太鼓保存会へ無償貸付けるもの)

**Q** 施設の電気料や水道料、修繕など維持管理経費は、誰が負担するのか。

**A** 借り受ける側で負担することになります。

**『下呂市職員の勤務時間、休暇等に関する条例の一部を改正する条例について』**(長時間労働を是正するため条例を改正するもの)

**Q** 長時間労働の問題を健康面の視点から、どのように考えているのか。

**A** 法律で超過勤務の上限は月45時間という規制になっていますが、市では30時間で管理職の面談などの健康管理を実施しています。月80時間以上の場合には産業医の面談を行うなど、適切な管理体制がとれるように検討しています。

# 一般質問 10人が市政を問う



4番  
今井政良議員

**下呂市障がい者優先調達について**  
近隣市と比較して役務や物品などの調達金額が少ないと思うが、増やす考えは。

◆副市長

市が自治会にお願いしている配布物について、折り込みや仕分け作業が相当な負担となっており、この作業を障がい者優先調達の新規事業にできないか検討しています。

**平成30年度に実施した市長裁量枠重点実施事業の検証について**

①まめで得々健康づくり推進事業の成果と課題は。

◆健康福祉部長

昨年8月からICT(情報通信技術)を活用する事業への参加者を募集したところ、多くの参加をいただきました。しかし、健康に関心の薄い方や運動習慣のない方の参加が少ないため、参加を促す効果的な方法を検討していきます。

◆健康福祉部長

下呂市の結婚相談所は、合同会社リチエールカーブに運営委託して

おり、8年間で32組が成婚しています。異性に出会うことに積極的でない人や、登録すれば後はセンター任せにするなど、課題はあると思われれます。

③介護職員確保対策事業の成果と課題は。

◆健康福祉部長

成果は、市内事業所との信頼関係が構築できたことや、介護職員確保に向けた体制が整ったことです。課題は、市内事業所で思うように介護人材の確保が進んでいないことです。

**安全・安心なまちづくりの施策について**

①倒木による停電対応策について

◆市長

以前に予防的伐採事業として取り組まれたライフライン保全対策事業の再事業化に向けて、電力会社、県と市の3者が合意をし、新年度予算に事業費として1千万円を計上しています。

②小・中学生の通学路の交通安全確保について

◆市長公室長

通学路交通安全推進協議会を発足させ、市内小・中学校通学路の合同点検を実施しています。この点検の結果を踏まえた安全対策を、継続的、計画的に進めます。



2番  
中島ゆき子議員

**平成31年度予算について**

①利用可能期間が延長された合併特例債の利用について、検討された内容は。

◆市長

合併特例事業債は、交付税措置があり有利な財源ですが、借金に変わりないため、将来負担という点も考慮して有効活用を考えていきます。

②平成31年度予算で重点を置いた事業は。

◆市長

昨年の大災害を教訓に、災害に強いまちづくりを第一に考え政策を進めます。予算編成では夢のある予算、市民の皆さまに喜んでいただける予算となるよう考えています。それを実現するため、皆さまの声にしっかりと耳を傾け取り組んでいきます。

**行政組織体制について**

①組織の見直しにより、振興事務所の課長職が廃止されるが、振興事務所の役割に変更があったのか。

◆市長

組織再編計画では、振興事務所の役割について、総合的窓口と地域づくりの拠点、さらには所管課との連携の3つを柱としています。課長職については、所長が兼務することとしており、振興事務所の役割に変更はありません。

②地域再生計画推進室が廃止されるが、地域再生計画の主たる事業は完了したのか。

◆副市長

地域再生計画推進室を廃止して、土木課、観光課、企画課に担当の職員を1名ずつ配置します。事業をより推進するため、3つの部署が連携していきます。

**風疹予防の取り組みについて**

①予防接種を受けていない39歳から56歳までの男性に対する市の取り組みは。

◆健康福祉部長

平成30年度3月補正で風疹抗体検査を、平成31年度予算で39歳から46歳の男性のために風疹抗体検査及び予防接種のクーポン券の送付を計上しています。下呂市医師会をはじめ関係機関と連携を図りながら、抗体検査や、予防接種が実施できる体制を整備していきます。



3 番  
田中副武議員  
(公明党)

## 防災対策について

自助・共助を推進するための地区防災計画について考えを伺う。

### ◆市長公室長

地区防災計画の策定については、地域コミュニティにおける共助の意識醸成と地域防災力の向上につながるものとして、大きな期待が寄せられています。地区防災計画の推進に限らず、災害による被害を少しでも軽減できるような自助と共助の意識を高めるための施策をさまざまな形で進めます。

## 児童・生徒のために

①児童・生徒の力バンプが重いことについて全校で対応は。

### ◆教育長

全19校の対応結果を保護者に通知済みです。通知の内容としては10校が現状維持、残る9校は新たに対応しました。

②下呂市におけるいじめ被害の現状と対策について伺う。

### ◆教育長

いじめについては、言葉によるからかいや嫌がらせがほとんどで、中学の最近の傾向としては、S

NSによるものが出てきています。対策としては、いじめが発覚したら担任1人で対応するのではなく、組織で指導する形をとっています。また、家庭に対しても指導状況を報告し、継続的な協力をお願いすることになります。

③新学習指導要領の全面実施を見据え、英語教育の充実を図るため、各学校にALT1名の任用を検討しては。

### ◆教育長

各学校にALTを1名任用することは考えていません。ALTは担任のアシスタントという役割であり、基本的に授業をお願いするものではありません。

## 第二次総合計画について

見直しの進捗状況と課題について伺う。

### ◆副市長

毎年、見直し作業を行い達成度の低い事業については、事業の推進に力を入れるなど予算編成に反映してきました。外部組織の総合計画審議会に達成度の低い事業を提示した上で、今後の市の取り組み方を説明し、市民目線での意見をいただいています。外部環境や市民ニーズの変化による指標の見直しを新年度で行い、後期計画につなげていきます。



12 番  
中島新吾議員  
(日本共産党)

## 消費税増税は市民のくらしと経営に大打撃

消費税が増税となれば、所得の少ない人に負担が重くのしかかり、地域の経済に重大な影響をもたらすことになる。市長はその中止を求めて、市は「市内の事業者への周知に努め、市としても必要な対策を実施」と言っていますが、もし増税となれば、市民生活への影響は。また、その対策は。

### ◆観光商工部長

市では商工会と連携して、事業者に対しキャッシュレス決済端末や、複数税率対応レジの導入に対する国の補助金について周知を図るなど支援を行います。

## 振興事務所の役割は重要、課長職を廃止してはならない

市民の皆さんと一緒に地味づくりに進めて行くためには、振興事務所の役割とその充実が重要。振興事務所は地域の拠点。

### ◆市長

市政運営を安定的に持続していくためには、社会状況に応じた組織体制が必要であると考えます。

振興事務所は支所的な役割から総合的な窓口業務と地域づくりの拠点、所管課との連携の、大きく3つの機能を担うこととします。

## 市職員にとって働きがいのある職場であることが大事

自治体の仕事を住民本位で守り発展させるために、職員にとって働きがいのある職場であることが大事。労働時間のこと、正規・非正規の不合理な処遇格差、家庭生活との両立のための福祉支援など労働条件の改善を進めることが大事。

### ◆総務部長

働き方改革を推進するための取り組みとして、ノー残業デーの推進や、業務の見直しによる事務の軽減を進めています。職員の衛生管理面では、人事部門に保健師の配置や、衛生委員会による職場環境の改善などに取り組んでいます。

## 地域での労働実態を把握する取り組みを

市の施策をつくる上で、賃金などの労働環境を市全体と地域ごとに把握することを提案する。

### ◆観光商工部長

下呂市商工会連絡協議会が隔年で賃金調査を行っています。商工会員事業所を対象に地域別、業種別の初任給、基本給を調査して、事業所の労務管理や賃金決定のための資料として活用されています。



1 番  
尾里集務議員

**豚コレラの対策について**

豚コレラに感染した野生イノシシが各地で確認されている。下呂市への感染拡大を防ぐために、媒介の要因となる野生イノシシの捕獲が有効と考えるが、市としての考えは。

◆農林部長

感染予防策の一つとしてイノシシの捕獲は有効と考えます。今後猟友会と協議しながら有害鳥獣捕獲事業に取り組んでいきます。

**河川に隣接する山林の崩壊について**

①昨年の豪雨や台風により、馬瀬地域では河川に隣接する山林の崩壊が数多く見受けられた。復旧の計画は。

◆農林部長

崩壊箇所については、点検を含め注意深く観察していきます。

②県が行う河川の護岸改修に合わせ、山林も復旧すべきと考えるが、県との調整はできているのか。

◆農林部長

河川に隣接する山林の崩壊箇所や荒廃した渓流などの復旧工事に

ついて、護岸工事と治山工事を並行して進めていただくように要望していきます。

**東京オリピック・パラリンピックに向けた観光戦略について**

2020東京オリピック・パラリンピック開催で、海外からの観光客の増加が予想される。周遊観光の宿泊地として下呂市を売り込む考えは。

◆観光商工部長

国や県と連携を図りながら広域連携事業のなかで、外国人誘致を進めます。

**外国人労働者の受け入れ体制について**

全国的に外国人労働者が増えている。市として外国人労働者の受け入れに対する取り組みは行われているのか。

◆観光商工部長

外国人労働者の受け入れについて、県内他市の先進事例を参考にしながら取り組んでいきたいと思えます。また、市内の事業所では外国人を雇用したいが、受け入れの仕方や支援機関が分からず、受け入れに至っていない事業所もあるようなので、市として情報提供を行っていきます。



9 番  
伊藤厳悟議員

**萩原庁舎跡地への図書館整備について**

①県内他市と比較して、下呂市の図書館の現状はどうなのか。

◆市長公室長

県内21市で市民1万人あたりの図書館の平均床面積が460平方メートルに対し、下呂市は246平方メートルとなっています。また、来館者数、蔵書数、貸出数とも21市平均を下回っています。登録者数に限ると上回っています。

◆市長

職員による検討会を組織して、現状や課題の把握、図書館に期待される役割などを検討します。平成31年度以降は、一般市民の方も含め、先進的な取り組みをしている図書館の視察や、有識者を交え多くの市民ニーズに対応できる図書館とはどのようなものか、考えていきたいと思えます。

**南飛騨国際健康保養地の今後について**

①健康増進センターの今後の方向

を下呂市としてどのように考え、進めるのか。

◆副市長

四美の里けんこう収穫祭への協力支援、課題である広告宣伝、情報発信に力を入れていきたいと考えています。

②四美エリアの森林・薬草園・民家・農地・交流施設等の管理の状況は。

◆萩原振興事務所長

修繕については極力対応してきましたが、さらに修繕が必要な箇所については県と相談しながら対応したいと思えます。市有林は、間伐や下刈りなどの事業を平成30年度から5力年で進めています。

③しみずの湯の今後の方針は。

◆健康福祉部長

公の施設の見直し方針で譲渡民営化としており、民間の活力で施設を継続していただくことが最善と考えています。

**県発表の直下型地震被害想定を受けて**

①下呂市としての対応は。

◆市長

災害直後の人的・物的支援を有効に活用するため受援体制の確立や、災害時応援協定の実効性を確保するための協定団体との連携強化、救急医療体制や外国人防災対策の強化など、総合的に推進しなければならぬと考えています。



11 番  
吾郷孝枝議員  
(日本共産党)

## 水道事業の民営化について

① 新年度より上水道と簡易水道が包括民間委託となり、水道施設の保守・管理業務など水道水を供給するためのすべての業務が民間会社に委託されます。いま国が進めようとしている民営化と下呂市の包括民間委託の違いは。

### ◆生活部長

国が進める民営化は、運営自体が民間企業に移り、水道料金も民間の手に委ねられます。市が民間委託するのは、料金徴集やインフラ整備の更新などです。運営権は従来どおり下呂市が保持し発注主体となります。

② 安心安全な水の供給を継続していくうえで専門職員の育成・確保と技術の継承は重要です。市の責任について伺います。

### ◆生活部長

専門職の確保と若手の育成に努めます。

## 住民健診の充実と負担軽減を

① 特定健診の自己負担1000円を500円に軽減し、住民健診をもっと受けやすくできないか。

### ◆総務部長

市では自己負担額を据え置き、健診項目の充実を図っています。また、若年層と節目の年齢の方の自己負担を無料にして、より特定健診に関心を持っていただけるようにしています。

② 骨粗しょう症の早期発見のために骨密度検査を健診に加えては。

### ◆総務部長

骨粗しょう症の予防には、日ごの運動と栄養を考えた食生活が必要であることを中心に、周知を行っていきます。

① 人手不足による影響は深刻です。介護労働者の処遇改善と、特に夜勤体制の改善などに支援が必要です。

### ◆市長

国の処遇改善策を参考にしながら検討します。

② 家庭で介護を担う人への支援として、慰労金制度を市独自の福祉施策として設けてはどうか。

### ◆市長

慰労金制度を創設することは、考えていません。しかし、介護保険基金の活用と生活支援サービスの充実について、平成31年度に検討を進め、平成32年度からの実施を目指します。

## 医療環境、診療所の今後の課題について

① 休診した中原・上原診療所の再開への取組みを問う。

### ◆健康福祉部長

市は医師をはじめ医療スタッフを直接雇用して、医療機器も購入する費用を新年度予算に計上しています。すぐに診療できる状況ではありませんが、早期再開に向けて取り組んでいきます。

② 市内の「かかりつけ医」である開業医が10年後には半減するのではとの懸念がある。見通しについて問う。

### ◆健康福祉部長

市民が安心して医療が受けられる体制確保のため、医師会をはじめ関係者と連携を図りながら取り組んでいきます。10年後には個人医院や診療所の47%ほどの医師が75歳以上となり、今後の地域医療体制をどうやって確保するかが大きな課題となっています。

③ 県下で一人当たり医療給付費が高い下呂市、対応策を問う。



13 番  
中島達也議員

### ◆総務部長

下呂市に多い疾病の原因である高血圧や、腎臓に関する数値は年々改善が見られています。これは、下呂市医師会の先生方をはじめ各関係者が全市的に取り組んでいる「減塩対策」の効果が表れてきているものと考えていますので、引き続き「減塩」を推進します。

① 財政31年問題の取り組みについて来るべき時を迎えた31年度問題、新年度予算への配慮と今後の財政運営の視点を問う。

### ◆総務部長

新年度予算については、昨年度に続き一般財源に着目するとともに総合計画実施計画を基礎とした財政シミュレーションを作成し、健全な財政運営のために身の丈に合った予算としています。

② 旧下呂温泉病院・旧下呂館跡地の利用について

### ◆副市長

下呂温泉中心部、市の遊休地の再生計画を問う。

平成31年度は、旧下呂館跡地を活用した(仮)観光交流センターの実設計を予定しています。旧下呂温泉病院跡地の活用計画については、当初の構想のまま進んでいない状況です。



7 番  
宮川茂治 議員  
(日本共産党)

**上原地域に建設予定の一般廃棄物新最終処分場下流の大淵・三原地域住民に対する説明について**

出前講座を行ったということに参加した人の話を聞いたところ、参加者が少なく、納得のいく内容ではなかったということを知っている。どのような講座であり、参加者の反応はどのようなであったか、具体的に説明していただきたい。

◆環境部長

最終処分場の構造的なこと、灰などの処分方法や飛散防止対策、雨水を含む処分場から流出する水の処理方法、水処理施設から河川に放流されるまでの行程や、河川に放流される排水とその基準などについて説明しました。出前講座に参加された方には、ある程度理解いただいたと思っています。また、廃棄物埋め立て後の適正な飛散防止対策である覆土管理について、貴重なご意見をいただくことができました。

**ひめしやがの湯などの民営化後の市民に対する入浴料補助について**  
①ひめしやがの湯など民営化して

業者に譲ったとしても、来客の数が増加する見込みは、よほどの変化がなければ、無いと考えられる。そこで、譲渡した行政として営業がうまくやっていると見られるように援助してはどうか。例えば下呂市民は半額で入浴できる年間パスポートを作成するなどといった配慮を行うべきではないか。

◆副市長

市として、パスポートの半額助成などの支援は考えておらず、民間企業の経営努力に任せるべきと考えます。

②現状のままでは、経営が大変難しいことは、これまでの状況からみてもわかる。施設存続のため来客を増やす補助が必要ではないか。

◆副市長

公平性を考えると、特定の民間施設への補助はできず、財政面から全ての温泉施設への補助は不可能と言えます。PRや省エネ事業の情報提供、補助金申請の支援など側面的な援助ができればと考えています。



13 番  
中野憲太郎 議員

**しみずの湯を健康づくりの拠点に**

高齢化が進む今こそ、健康や保養をキーワードにした取り組みが必要なきだと思いが、市長の考えは。

◆市長

飛騨川温泉しみずの湯は、温泉を利用した健康づくり発信施設として、オープン以来、市民の健康増進、高齢者や世代間の交流の場として活用されています。また、健康で長生きのできる健やかなまちづくりに寄与する施設として、温泉水プールを利用した水中運動教室を開催して市民の皆さまに健康づくりを提供いただいています。この施設が市民の健康づくりに利用されていることは十分認識していますが、公の施設の見直し方針では、譲渡民営化としており、民間の力で施設を継続していただくことが最善と考えています。

**これからの教育の課題とあり方を教育長に聞く**

在任中に旧町村の枠を超えた中学校の統合を円滑に進められた教育長。今後、教育において何が必要

なのか。退任にあたり教育長の思いは。

◆教育長

平成26年4月に教育長に就任して7日目。馬瀬中学校の入学式の後、馬瀬小・中のPTA会長から馬瀬の学校の将来について、一緒に考えてほしいと頼まれました。保護者の皆さまが、それから丹念に誠実にたくさん時間をかけて統合に向けて協議され、今があると思っております。学校規模の検討をする際には、こうした向かい方が大切であると考えています。

また、子どもを育てていくなかで、子どもは間違いを経験しながら成長していくものであることをいつも心に留めておくことが大切であり、子どもが自らの力で立ち上がり、前進できるように子どもの心に火を点ける大人でありたいと考えます。





勉強会を行う郡上市議会と下呂市議会の委員

勉強会では、岐阜県郡上土木事務所職員から堀越峠の工事の進捗状況と、今後について説明がありました。その後、委員相互で意見交換を行い、濃飛横断自動車道の早期整備促進について確認しました。

【1月28日】  
 ◆場所 下呂庁舎第一会議室  
 ◆内容 濃飛横断自動車道の整備促進に向けて、郡上市と下呂市の委員による勉強会を開催しました。

## 濃飛横断道・リニア 特別委員会



平成31年度解体予定の旧馬瀬振興事務所

地域再生計画および庁舎・振興事務所整備の進捗状況について、執行部から説明がありました。地域再生計画は、昨年の豪雨の災害復旧の関係で、1年延伸することの説明がありました。庁舎・振興事務所整備では、整備工事が一区切りとなり、新年度は旧馬瀬振興事務所の解体工事を予定していると説明がありました。

【3月8日】  
 ◆場所 下呂庁舎第一会議室  
 ◆内容 地域再生計画および庁舎・振興事務所整備の進捗状況について、執行部から説明がありました。地域再生計画は、昨年の豪雨の災害復旧の関係で、1年延伸することの説明がありました。庁舎・振興事務所整備では、整備工事が一区切りとなり、新年度は旧馬瀬振興事務所の解体工事を予定していると説明がありました。

## 庁舎、振興事務所整備、 旧下呂温泉病院跡地等活用検討特別委員会

## 6月定例会会期日程

6月定例会の会期日程をお知らせします。なお一般質問等の内容は新聞折込でお知らせします。

月 日	曜日	会議内容	時間
6月 3日	月	本会議(初日)	午前10時～
13日	木	本会議(一般質問)	
14日	金	本会議(一般質問)	
17日	月	総務教育民生常任委員会	午前9時30分～
18日	火	産業経済常任委員会	
19日	水	予算特別委員会	
21日	金	本会議(最終日)	

※日程は変更になる場合もあります。

場所：本会議（下呂庁舎3階議場）

委員会（下呂庁舎3階第1会議室）

## 表紙の写真

4月1日、下呂交流会館において、平成31年度下呂市消防団入退団式が挙行されました。今年度の入団者は、新入団員39人、支援団員5人、合計44人です。また、退団者は団員67人、支援団員8人、合計75人でした。総員は、昨年度より31人少ない1,147人となります。式典では消防団員として長年在籍され、活躍された団員の方々に表彰状がそれぞれ授与されました。



団長から辞令書を受け取る消防団員

## お知らせ

平成31年2月6日付で今井政嘉議員（下呂市小川260-8）から、議員の辞職願が提出され、同日議長がこれを許可しました。