

消 防 年 報

平成16年版



下呂市消防本部

平成17年刊行

は じ め に

この年報は、平成16年における下呂市消防本部の現勢、及び消防業務に関する諸般の状況を統計的に集録し、「災害のない明るい郷土作り」の指針とすることを目的に編集しました。

ここに当消防本部の実態を関係各位に広く紹介し、今後とも消防・防災体制の充実にご理解、ご協力をいただければ幸いに存じます。

平成 17 年 8 月

下呂市消防本部

下 呂 市 消 防 本 部

目 次

1. 総	務	1
2. 予	防	20
3. 火	災	28
4. 救 急 ・ 救 助		32
5. 気 象 ・ 通 信		41
6. 消 防 団		45
7. 自 主 防 災 組 織 等		48

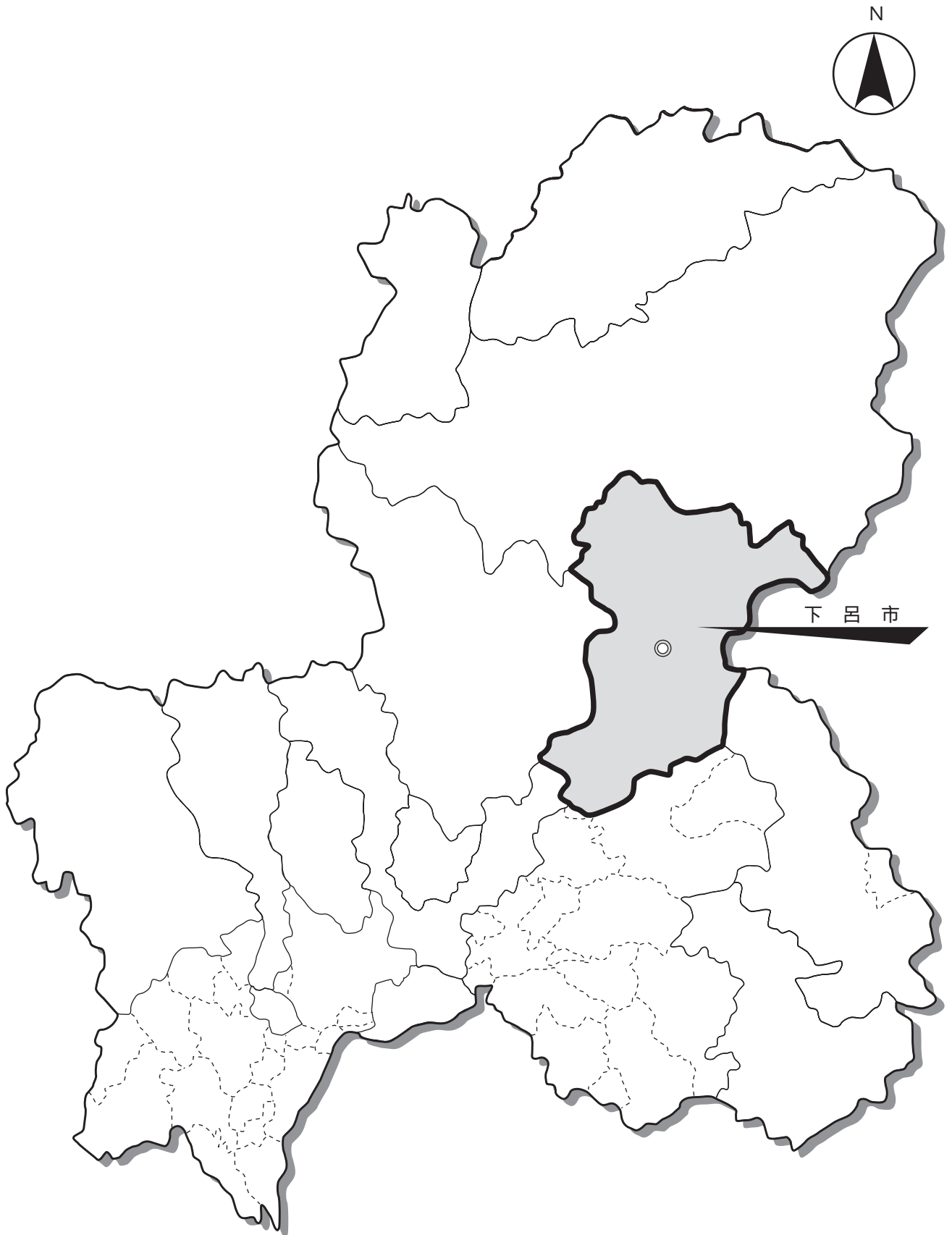
1. 総 務

下呂市位置図	1
下呂市行政組織図・下呂市の概要	2
管内地勢及び下呂市沿革	3
下呂市広域消防組織図	4
下呂市消防本部のあゆみ	5
平成16年度の主なできごと	11
署・分署の所在地	12
平成17年度下呂市一般会計予算及び消防費 常備消防費当初予算	13
事 務 分 掌	14
消防相互応援協定等の締結状況、消防力の基準と現有力の比較	16
所属別・階級別消防職員数、消防職員年令別表	17
消防職員勤続年数表	18
現有車両一覧表	19

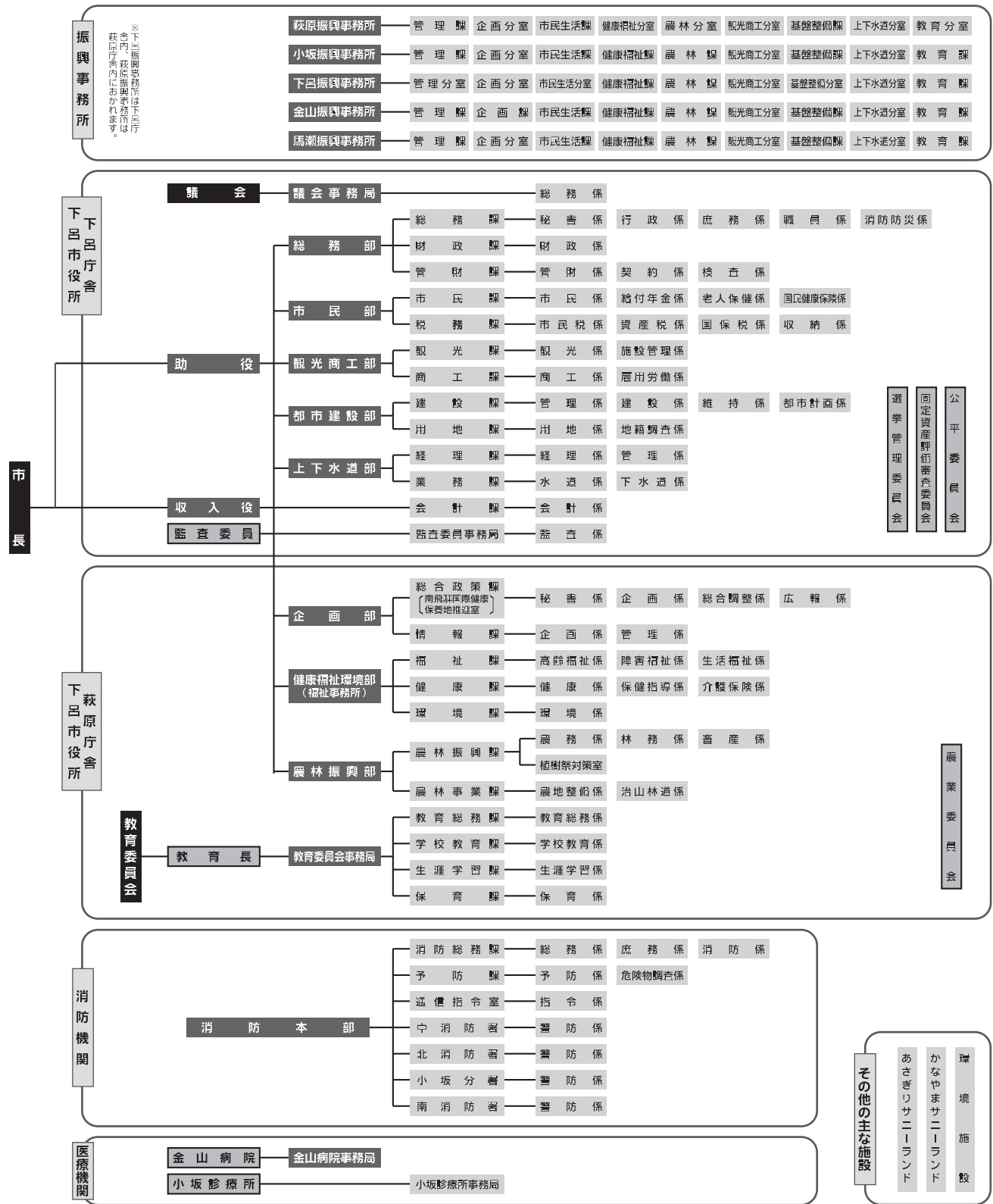


通常点検

下呂市位置図



下呂市行政組織図



" C s T v

(H17.4.1 住民基本台帳調査)

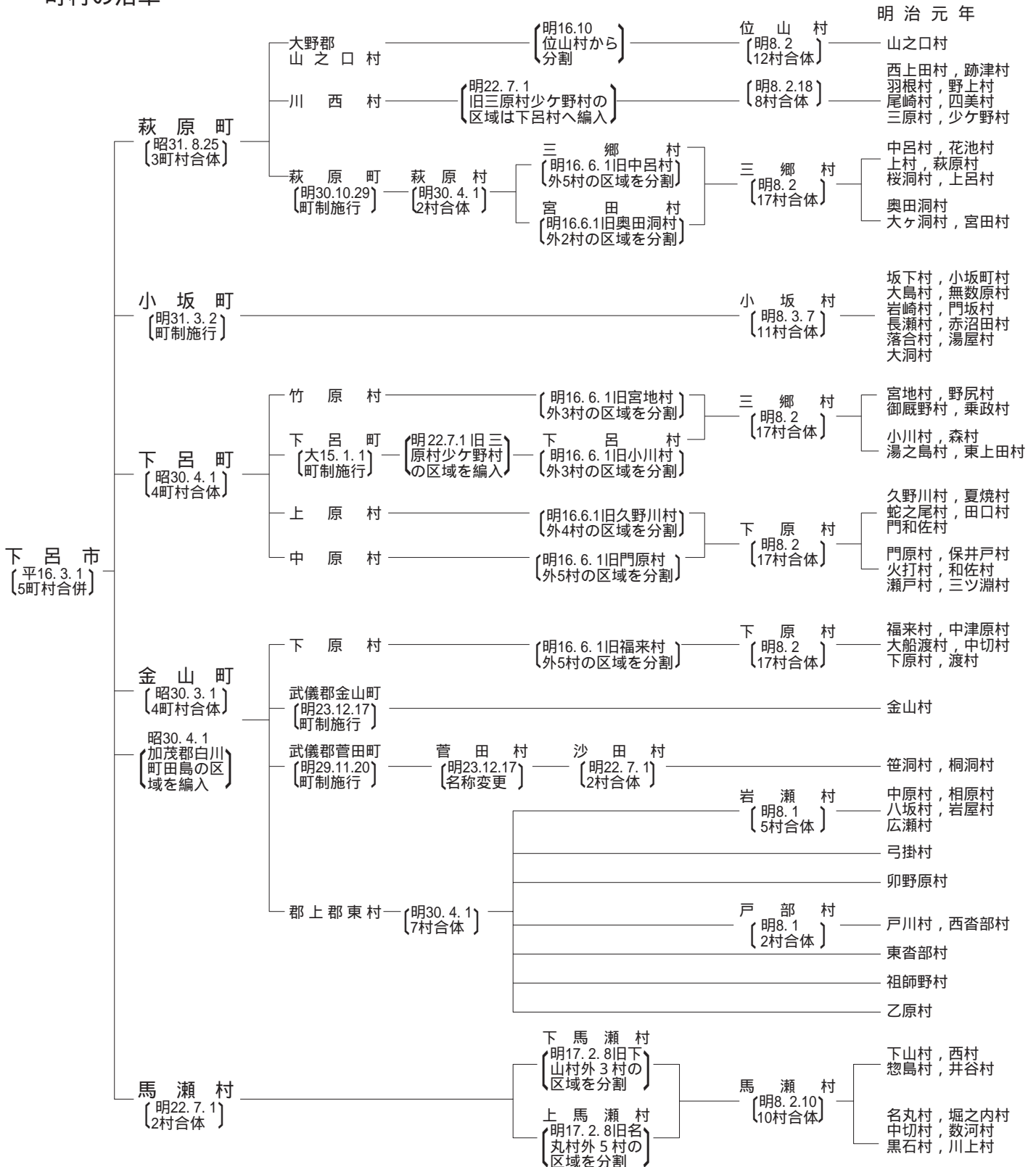
地区	区分	人口(人)	世帯数(世帯)	面積(km ²)	人口密度(人/km ²)
秋	原	11,808	3,659	143.15	82.49
小	坂	3,948	1,247	247.50	15.95
下	呂	14,529	5,036	194.11	74.85
金	山	7,694	2,563	167.84	45.84
馬	瀬	1,536	431	98.46	15.60
	計	39,515	12,846	851.06	46.43

管内地勢及び下呂市沿革

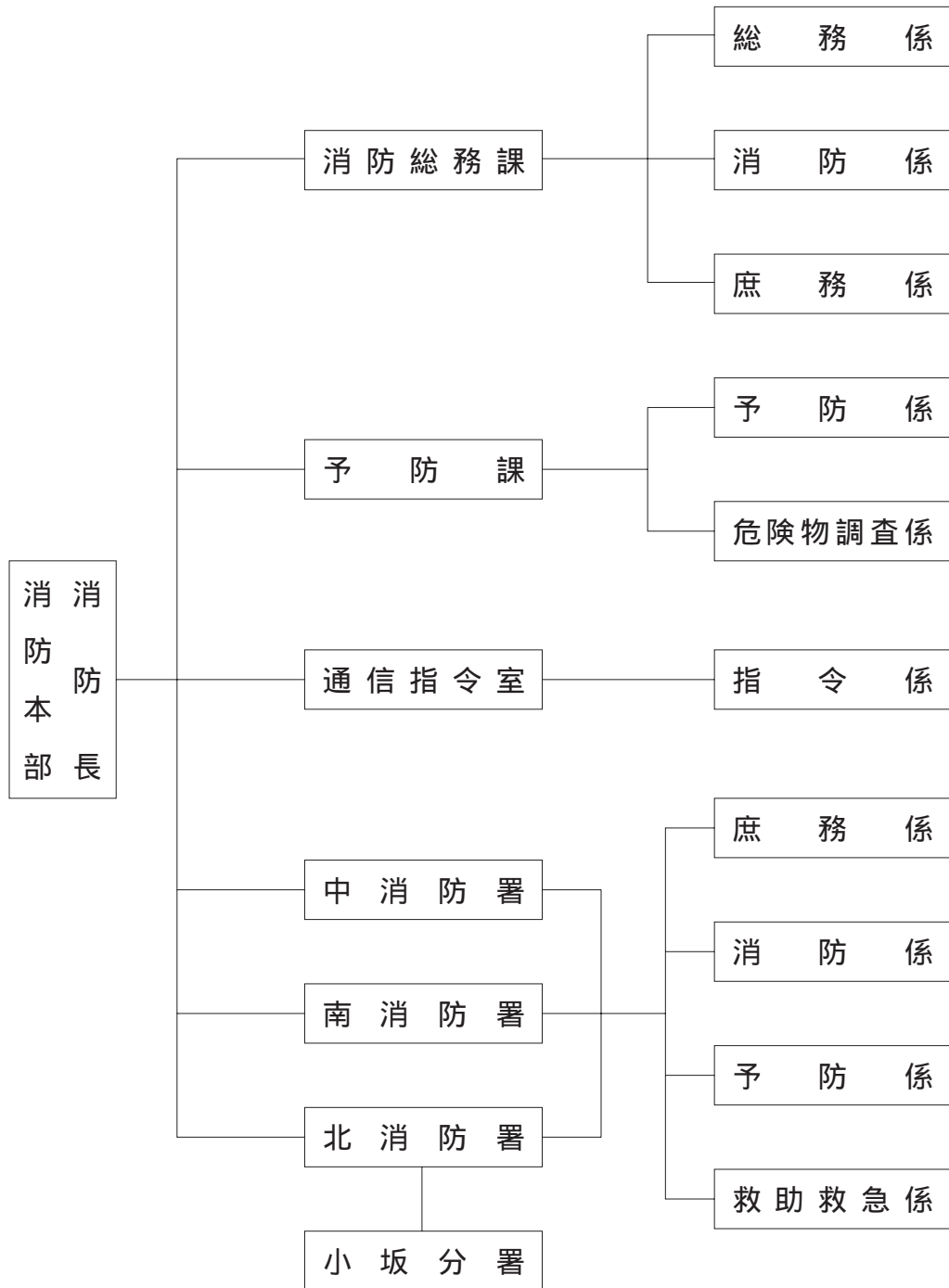
地 勢

下呂市は、岐阜県の中央部に位置し、総面積851.06km²で県土の8%を占める広大な地域である。地形は、北に高く南に低い山地で、中央に飛騨川、馬瀬川が縦貫し、これに沿って市全体が形成されているが、その周辺は殆んど山林に覆われており、緑と水の豊かな山村である。

町村の沿革



消 防 の 組 織



下呂市消防本部のあゆみ

下呂市消防本部は、昭和48年4月1日広域町村圏域の指定を受け地域の振興整備を図っているが、昭和53年消防事務の共同処理体制造りの気運が高まり、昭和54年4月1日益田地域広域町村圏事務組合に消防事務の共同処理が加えられ発足した。その後平成12年に広域連合に組織を変更し平成16年3月1日、益田郡5ヶ町村（下呂町、萩原町、金山町、小坂町、馬瀬村）が合併し「下呂市」となり誕生しました。

昭和53年2月9日	益田地域広域町村圏事務組合圏域内の消防の広域化推進の為の会議、審議が開始された。
〃 10月20日	構成町村消防の広域化を承認
〃 10月25日	政令指定申請
昭和54年4月2日	自治省告示第79号により政令指定を受ける。
〃 4月1日	益田地域広域町村圏事務組合消防本部が1本部1署2分署1出張所体制で発足し、初代消防長に桂川勝廣（下呂消防署長兼務）、初代萩原分署長に加藤武、初代金山分署長に伊藤勲就任。 職員現勢 消防本部9名、下呂消防署27名、萩原分署（小坂出張所を含む）18名、金山分署12名 計66名 下呂消防署装備 水槽付ポンプ自動車1台、ポンプ自動車2台、梯子車1台、救助工作車1台、救急車2台、指令車1台+2
〃 4月17日	下呂ライオンズクラブより指令車1台の寄贈を受け萩原分署に配置
〃 5月11日	金山分署に指令車1台配置
〃 6月1日	萩原分署、金山分署仮庁舎にて救急業務開始
〃 6月29日	金山分署に救急車1台設置
〃 10月6日	日本損害保険協会より救急車1台の寄贈を受け萩原分署に配置
〃 10月18日	金山分署に水槽付ポンプ自動車1台配置
〃 12月11日	小坂出張所竣工（昼間のみ救急業務実施）
〃 12月19日	金山分署竣工 業務開始
〃 12月21日	萩原分署竣工 業務開始
昭和55年1月31日	萩原分署に水槽付ポンプ自動車1台配置
〃 9月28日	小坂出張所業務開始 救急車1台配置
〃 9月30日	消防本部庁舎竣工（下呂消防署に併設）
〃 10月20日	初代小坂出張所長に小林茂就任
〃 11月29日	下呂消防署に救急指令装置（B型）設置
〃 12月25日	萩原分署に指令車（山岳救助用）1台配置
昭和56年4月1日	2代目下呂消防署長に森恵男就任 新規採用・7名 職員現勢 消防本部8名、下呂消防署29名、萩原分署（小坂出張所を含む）20名、金山分署14名、 計71名となる
〃 8月22日	消防本部に指導広報車1台設置 下呂消防署に水槽付ポンプ自動車1台更新
〃 10月1日	新規採用・1名
昭和57年4月1日	機構改革により1本部3署1出張所体制となる 初代萩原消防署長奥田昭雄、初代金山消防署長伊藤勲就任 新規採用・3名 職員現勢 消防本部8名、萩原消防署（小坂出張所を含む）22名、下呂消防署30名、金

	山消防署14名、 計74名となる
昭和58年 3月26日	圧縮空気定置式製造設備設置
“ 4月1日	益田広域事務組合消防本部と改称 2代目小坂出張所長に奥田均就任
“ 12月1日	救急医療情報システム業務開始
昭和59年 2月28日	発足5周年記念特別点検
“ 4月1日	2代目消防長に森恵男、3代目下呂消防署長に中安俊男就任 新規採用・1名
“ 11月1日	金山町より出向1名 職員現勢 消防本部8名、萩原消防署(小坂出張所を含む)23名、下呂消防署30名、金山消防署14名、 計75名となる
昭和60年 3月14日	消防本部に査察車1台配置
“ 4月1日	2代目萩原消防署長林潤三、4代目下呂消防署長前野美好、2代目金山消防署長中安俊男就任 職員現勢 消防本部7名、萩原消防署(小坂出張所を含む)24名、下呂消防署30名、金山消防署14名
昭和61年 3月20日	消防無線通信施設完成
“ 4月1日	3代目消防長に伊藤勲就任 新規採用・2名
“ 8月1日	財団法人日本消防協会より救急車1台の寄贈を受け下呂消防署救急車を更新
昭和62年 1月12日	小坂出張所4WD救急車更新
“ 4月1日	3代目金山消防署長に今井頼一就任、3代目小坂出張所長に今井俊平就任
“ 5月29日	金山消防署 指令車更新
“ 9月16日	萩原消防署 指令車更新
昭和63年 4月1日	職員現勢 消防本部6名、萩原消防署(小坂出張所を含む)24名、下呂消防署30名、金山消防署14名、 計74名となる
“ 4月8日	社団法人日本損害保険協会よりポンプ自動車1台寄贈を受け下呂消防署ポンプ自動車を更新
平成元年 3月3日	発足10周年記念特別点検
“ 4月1日	4代目消防長に中安俊男就任 3代目萩原消防署長に橋本武就任 4代目金山消防署長に長瀬東三夫就任
“ 8月9日	消防本部指令車更新
“ 12月22日	金山消防署 4WD救急車更新
“ 12月25日	小坂出張所指令車更新
平成2年 4月1日	5代目消防長に前野美好就任 5代目下呂消防署長に細江保就任 新規採用・3名
“ 10月1日	4代目小坂出張所長に倉坪和郎就任
平成3年 3月14日	社団法人日本損害保険協会より救急車(4WD)1台の寄贈を受け、萩原消防署救急車を更新
“ 4月1日	新規採用・1名
“ 9月26日	金山消防署 水槽付ポンプ自動車更新
平成4年 4月1日	6代目消防長に大島明彦就任 6代目下呂消防署長に今井康雄就任

- 5 代目小坂出張所長に住弥就任
新規採用・3名
職員現勢 消防本部6名、萩原消防署（小坂出張所を含む）26名、下呂消防署30名、金山消防署14名 計76名となる
- 平成4年11月18日 小坂出張所に水槽付ポンプ自動車（4WD）配置
（車庫は平成3年度工事で小坂出張所庁舎に併設）
- 平成5年1月7日 益田広域事務組合管理者特別点検（萩原町）
" 4月1日 4週8休制勤務体制運用開始
機構改革により消防本部を2課制（消防課・予防課）とする
新規採用・6名
職員現勢 消防本部7名、萩原消防署（小坂出張所を含む）28名、下呂消防署32名、金山消防署15名 計82名となる
本部、各署にパソコン導入（救急、予防、庶務）運用開始
" 4月27日 本部査察連絡車更新
- 平成6年1月7日 益田広域事務組合管理者特別点検（下呂町）
" 4月1日 機構改革により小坂出張所を小坂分署とする
1本部3署1分署体制となる
初代小坂分署長に細江義男就任
新規採用・4名
職員現勢 消防本部8名、下呂消防署33名、金山消防署16名、萩原消防署16名、小坂分署13名 計86名となる
益田広域消防本部予算一本化となる
" 4月27日 救急救命士1名誕生
" 6月1日 潜水土隊が10名編成で発足
" 9月20日 下呂ライオンズクラブより救急車積載用モニター1台の寄贈を受ける
" 10月31日 萩原消防署 水槽付ポンプ自動車（4WD）更新
- 平成7年1月9日 益田広域事務組合管理者特別点検（金山町）
" 1月22日 阪神・淡路大震災第3次岐阜県消防派遣隊として3名参加
" 3月23日 小坂分署仮眠室増築（27.26㎡）214.21㎡となる
" 4月1日 7代目消防長に橋本武就任
4代目萩原消防署長に長瀬東三夫就任
5代目金山消防署長に松田國男就任
" 4月7日 下呂消防署 指令車更新（下呂町有財産の無償貸与）
" 6月15日 金山消防署 軽トラック（スズキV-DD51T）1台配置
" 7月1日 救急救命士就業前教育開始（於：県立下呂温泉病院）2ヶ月間
" 7月3日 県知事から阪神・淡路大震災救援活動に対する感謝状受賞
" 10月28日 平成7年度岐阜県総合防災訓練を益田郡内で開催
" 11月7日 下呂消防署 救急車更新 高規格救急自動車（トヨタUZH138S）配置
" 12月19日 県立下呂温泉病院と救急業務高度化に伴う心電図電送受信モニター設備等の設置及び運用に関する協定締結
" 12月15日 県総務部長から緊急消防援助隊旗（部隊旗）の交付を受ける
- 平成8年1月4日 高規格救急自動車運用開始（下呂消防署救急救命士1名体制）
" 1月9日 益田広域事務組合管理者特別点検（小坂町）
" 3月21日 益田地域救急医療連絡協議会発足（医師会、保健所、病院、町村、消防本部で組織）
" 5月7日 救急救命士2名体制となる

- 平成8年6月25日 JR高山線特急ひだ15号脱線事故(救助・救急出動)
JR名古屋駅19時40分発高山行き、特急ひだ15号(JR下呂駅21時18分到着予定)が下呂町三原トンネル北側出口付近で上方約70mから落下した3~4m四方の岩約60tに衝突し、脱線した。5両編成のうち先頭2両が脱線した。乗客148名、乗員2名のうち負傷者は16名(軽傷)であった
- ” 7月24日 金山消防署 指令者更新(トヨタカルデイナE-ST195G)
- ” 9月26日 ライオンズ国際協会334-B地区・第2R-第1Zよりレコーディング・レサシアン2体の寄贈を受ける
- ” 12月6日~8日 長野県小谷村大規模土石流災害発生に伴う消防緊急援助隊出場待機要請を受ける
- 平成9年1月9日 益田広域事務組合管理者特別点検(馬瀬村)
- ” 1月14日 下呂消防署 水槽付消防ポンプ自動車更新(日野KC-GD1JGBA)
- ” 4月1日 8代目消防長に山田晴路就任
7代目下呂消防署長に今井克文就任
2代目小坂分署長に小池清和就任
- ” 5月12日 救急救命士3名体制となる
- ” 6月18日 災害発生時における救急連絡体制「FAXネットワーク」の運用開始
- ” 11月10日 南飛騨SOSネットワーク設立総会(益田総合庁舎)
- 平成10年1月12日 平成10年益田広域事務組合消防本部管理者特別点検(萩原町南部体育館)
- ” 4月1日 5代目萩原消防署長に今井康雄就任
- ” 6月8日 萩原町奥田洞地内R41でマイクロバスと乗用車衝突による集団救急災害事故発生(重軽傷20名)
- ” 8月11日 消防本部・下呂消防署庁舎建設工事安全祈願祭並びに起工式
- ” 10月30日 携帯電話等119番通報県内サービス開始
- ” 11月19日 救急救命士4名体制となる
- ” 12月2日 小坂分署 救急車更新(トヨタ)
- ” 12月22日 萩原消防署 指令車更新(日産)
- 平成11年1月7日 益田広域事務組合管理者特別点検(金山町下原公民館)
- ” 4月1日 岐阜県防災航空隊へ1名派遣
- ” 6月9日 消防本部・下呂消防署新庁舎竣工式
- ” 6月14日 消防本部・下呂消防署新庁舎にて業務開始
- ” 8月6日 (株)ハウテックより指導広報車(トヨタキャミ)の寄贈を受ける
- ” 9月1日 益田広域連合設立許可
- ” 9月2日 下呂ライオンズクラブより資機材搬送車(トヨタダイナ)の寄贈を受ける
- ” 9月20日 消防緊急通信指令施設完成(松下電器製)
- 平成12年1月13日 益田広域事務組合管理者特別点検(下呂町 消防本部)
- ” 3月31日 益田広域事務組合解散
- ” 4月1日 益田広域連合へ移管
9代目消防長に加藤武就任
6代目萩原消防署長に松田國男就任
6代目金山消防署長に長瀬東三夫就任
3代目小坂分署長に今井俊平就任
機構改革により消防本部を3課制(総務課・消防課・予防課)とし、下呂消防署に通信指令室を設ける
- 平成11年5月1日 救急救命士5名体制となる
- 平成12年7月30日 岐阜県消防操法大会において下呂町消防団優勝

平成12年 9月13日 はしご付消防ポンプ自動車更新
 " 10月16日 益田郡内119番下呂消防署に集約
 " 11月27日 救助工作車受納式（日本損害保険協会より寄贈）
 平成13年 1月9日 平成13年益田広域連合長特別点検（小坂町）
 " 4月1日 新規採用2名 他施設から異動1名、他施設へ異動3名
 職員現勢 消防本部9名、下呂消防署31名（救急救命士4名）、金山消防署16名、萩原消防署16名、小坂分署13名 計85名
 火薬類取締法に基づく火薬類の消費許可に関する事務を開始
 " 4月22~23日 馬瀬村下山地内林野火災
 覚知22日12:17 鎮圧23日16:52 鎮火23日18:55
 焼損面積2,681a 損害額73,125千円 出動人員延べ719人
 岐阜・愛知・三重防災ヘリ（4機） 自衛隊ヘリ（3機）空中消火実施
 " 5月1日 救急救命士5名体制となる
 " 9月1日 木曾広域連合と消防相互応援協定を締結
 " 11月12日 金山消防署救急車更新（トヨタ）
 " 11月15日 救急救命士6名体制となる
 平成14年 4月1日 10代目消防長に倉坪和郎就任
 8代目下呂消防署長に今井康雄就任
 機構改革により消防本部通信指令室を設ける
 新規採用2名 他施設へ異動2名
 消防現勢 消防本部8名（うち1名は救急救命東京研修所入校）、通信指令室6名、下呂消防署25名（救急救命士4名）、金山消防署16名（救急救命士1名）、萩原消防署16名（救急救命士1名）、小坂分署13名 計84名
 " 10月1日 益田広域連合消防活動規程運用開始
 4代目小坂分署長に小池清和就任
 消防現勢 消防本部8名（1名は下呂消防署兼務）、通信指令室7名、下呂消防署26名（救急救命士4名）、金山消防署15名（救急救命士1名）、萩原消防署16名（救急救命士1名、1名は小坂分署兼務）、小坂分署12名 計84名
 " 12月1日 救命救急士7名体制となる
 平成15年 3月6日 萩原消防署救急車更新（トヨタ）
 " 4月1日 9代目下呂消防署長に田口道明就任
 初代通信指令室長に今井俊平就任
 新規採用（救急救命士有資格者）1名 他施設へ異動2名 他施設から異動2名
 消防現勢 消防本部8名（1名は下呂消防署兼務）通信指令室7名、下呂消防署26名（救急救命士4名）、金山消防署15名（救急救命士2名）、萩原消防署16名（1名は小坂分署兼務、救急救命士2名）、小坂分署12名 計84名
 " 4月1日 飛騨地域メディカルコントロール協議会発足
 飛騨地域メディカルコントロール協議会事後検証体制検討委員会発足
 包括的指示による除細動の開始
 " 7月22日 新夏制服着用開始
 平成16年 1月1日 携帯電話によるメ - ル119番受信運用開始
 " 1月21日 下呂消防署ポンプ車更新
 " 3月1日 下呂市発足
 下呂市消防本部発足
 初代消防長に倉坪和郎就任

平成17年3月1日 初代消防総務課長に田口道明就任
初代予防課長に熊崎高信就任
初代通信指令室長に今井俊平就任
初代中署長に熊崎明博就任
初代南署長に小澤正人就任
初代北署長に小畑和明就任
初代小坂分署長に小池清和就任
消防現勢 消防本部8名（1名は中消防署兼務）通信指令室7名、中消防署26名（救急救命士4名）、南消防署15名（救急救命士2名）、北消防署16名（1名は小坂分署兼務、救急救命士2名）、小坂分署12名 計84名

平成16年度の主なできごと

- 平成16年4月1日 消防現勢 消防本部8名（1名は下呂消防署兼務）通信指令室7名、中消防署26名（救急救命士4名）、南消防署15名（救急救命士4名）、北消防署16名（1名は小坂分署兼務、救急救命士3名）、小坂分署12名 計84名
- 5月10日 防災支援要因1名派遣（～10/15まで）
- 25日 救急最前線研修
- 6月17日 下呂市危険物安全協会全国理事長表彰受賞
- 7月7日 夜間実務者講習会開催
- 9日 下呂市消防本部潜水隊訓練
- 8月1日 第53回岐阜県消防操法大会開催
- 10日 下呂市消防本部水難救助訓練
- 9月7日 道路防災訓練（少ヶ野トンネル）
- 8～9日 防災管理者講習
- 30日 飛騨ブロック消防緊急援助隊訓練実施（萩原町）
- 10月3日 下呂市市街地防御訓練
- 12日 防災ヘリコプター合同訓練（鞍掛峠）
- 20日 台風23号接近に伴い各地で災害発生
- 平成17年2月21日 消防職員AED講習実施
- 3月15日 北消防署・南消防署除細動器導入・小坂分署AED導入
- 17日 救急研修会（消防本部）



道路防災訓練



乗掛峠ヘリコプター合同訓練



水難救助訓練



救急最前線研修

署・分署の所在地

北消防署

〒 509 - 2506

岐阜県下呂市萩原町羽根2488番地 1

TEL (0576) 52 - 3519

FAX (0576) 53 - 1036

小坂分署

〒 509 - 3103

岐阜県下呂市小坂町大垣内1562番地 1

TEL (0576) 62 - 3536

FAX (0576) 62 - 2467



消防本部・中消防署

〒 509 - 2202

岐阜県下呂市森363番地 1

TEL (0576) 25 - 5119(代)

FAX (0576) 25 - 6135

南消防署

〒 509 - 1622

岐阜県下呂市金山町金山2660番地 3

TEL (0576) 34 - 0119

FAX (0576) 32 - 2137

下呂市一般会計予算及び消防予算

(単位 千円)

下呂市一般会計予算		20,500,000
消 防 費		1,772,046
内 訳	常 備 消 防 費	723,053
	非 常 備 消 防 費	184,496
	消 防 施 設 費	108,974
	災 害 対 策 費	755,523
市予算に対する消防費の比率		8.7%

平成17年度 常備消防費当初予算

(歳入)

(単位 千円)

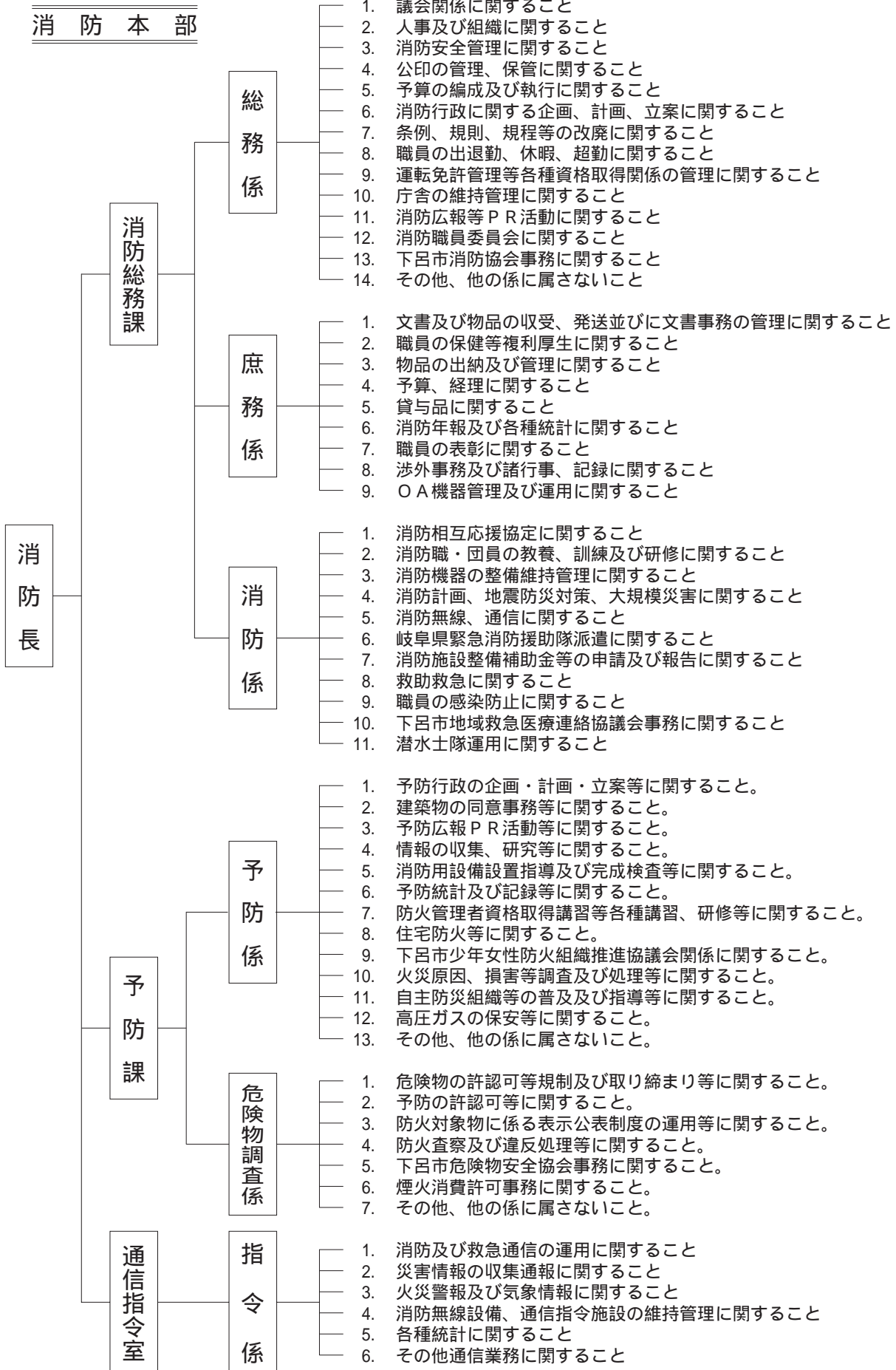
款		本 年 度	前 年 度	比 較
使用料及び手数料	手 数 料	424	424	424
国庫支出金	国庫補助金			0
県支出金	県補助金	112	130	18
財産収入	財産運用収入			0
繰入金	施設繰入金			0
繰越金	繰越金			0
諸収入	雑 入	280	80	624
一 般 財 源		722,237	700,032	23,205
計		723,053	700,666	22,387

(歳出)

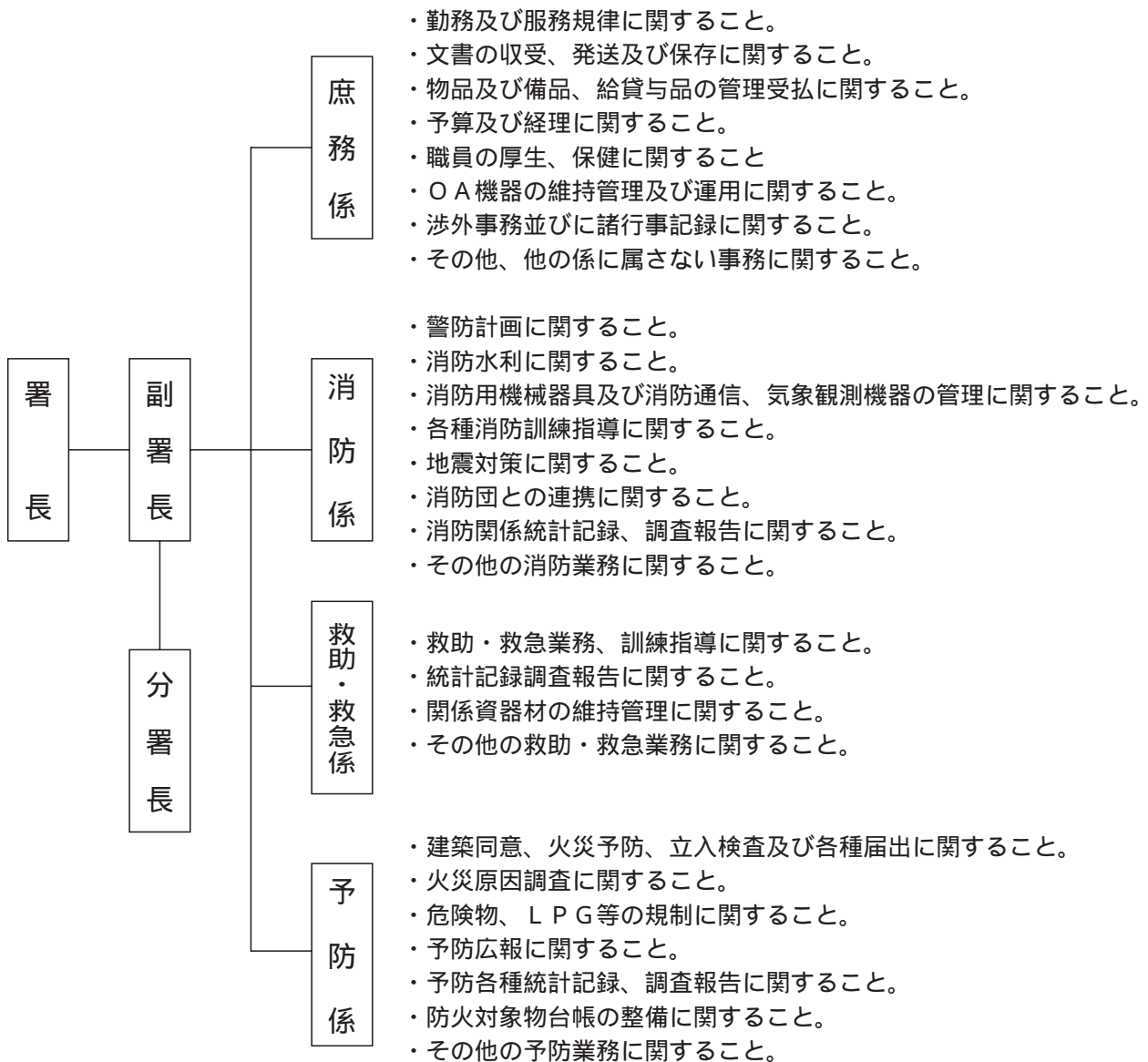
(単位 千円)

款	項	本 年 度	前 年 度	比 較
常 備 消 防 費	消 防 本 部 費	693,877	666,633	27,244
	北 消 防 署 費	14,925	13,450	1,475
	中 消 防 署 費	7,958	9,989	2,031
	南 消 防 署 費	6,293	10,593	4,300
計		723,053	700,666	22,387

事 務 分 掌



消防署・分署



消防相互応援協定等の締結状況

平成17.4.1現在

締結年月日	内 容
平成3年4月1日	岐阜県広域消防相互応援協定を締結 (県下99市町村と14一部消防事務組合)
平成6年4月1日	岐阜県防災ヘリコプター応援協定を締結 (岐阜県、20市町村、14一部消防事務組合)
平成13年9月1日	木曽広域連合と消防業務相互応援協定を締結
平成16年3月1日	飛騨ブロック消防相互応援申し合わせ事項を締結

消防力の基準と現有力の比較

平成17.4.1現在

区 分		基 準 台 数	現 有 台 数	不 足 台 数	区 分	基 準 人 数	現 有 人 数	不 足 人 数
施 設	1本部3署1分署				消 防 隊 員			
機 械	消防ポンプ自動車	5	5	0	救 急 隊 員	117	58	- 60
	はしご自動車	1	1	0	救 助 隊 員			
	化学消防車 (泡放出設備を備えたポンプ自動車)	0 (4)	0 (4)	0 (0)	通 信 員			
	救助工作車	3	1	- 2	消 防 司 令 長 等	(15)	(15)	-
	救急自動車	5	5	0	庶務の処理等の人員	(5)	5	-
	指令・指揮車	-	4	-	予 防 要 員	7	2	- 5
	指導広報車	-	1	-	計	150	84	- 65
	査察連絡車	-	1	-				
	非常用消防自動車	-	1	-				
	その他の車両	-	3	-				

消防力の基準とは、市町村が消防活動を行うために必要な最小限度の施設及び人員について国が定めたもので、市町村が実際に消防力の強化充実を図る上での指標としているもの。

所属別・階級別消防職員数

平成17. 4. 1 現在

所属別	消 防 吏 員						その他の職員	計
	消 防 司令長	消 防 司令	消 防 司令補	消 防 士 長	消 防 副 士 長	消 防 士		
消 防 本 部	1	3	3		1			8
通 信 指 令 室		1	6					7
北 消 防 署		3	6	3	1	2		15
小坂分署		3	5	1	2	2		13
中 消 防 署		3	16	6	2			27
南 消 防 署		3	6		3	3		15
岐阜県防災航空隊派遣					(1)			
計	1	16	42	10	9 (1)	7	0	85

消 防 職 員 年 齢 表

平成17. 4. 1 現在

階級 平均年令	消 防 司令長	消 防 司令	消 防 司令補	消 防 士 長	消 防 副 士 長	消 防 士	計
	年令	54.0	55.9	46.5	36.7	29.9	24.9
18 ~ 20							
21 ~ 25						4	4
26 ~ 30					8	3	11
31 ~ 35				4	1		5
36 ~ 40				4			4
41 ~ 45			20	2			22
46 ~ 50			13				13
51 ~ 60	1	16	8				25
計	1	16	41	10	9	7	84

消 防 職 員 勤 続 年 数 表

平成17. 4. 1 現在

階級別 年 数	消 防 司令長	消 防 司 令	消 防 司令補	消 防 士 長	消 防 副士長	消防士	計
1 年 未 満							
1 年 以 上							
2 "						1	1
3 "						2	2
4 "						2	2
5 "							
6 "						2	2
7 "							
8 "							
9 "							
10 "							
11 "						3	3
12 "						6	6
13 "				2			2
14 "				1			1
15 "				2			2
16 "							
17 "				1			1
18 "							
19 "				2			2
20 "							
21 "				1			1
22 "							
23 "			3	1			4
24 "			7				7
25 "			1				1
26 "	1	2	27				30
27 "							
28 "			1				1
29 "							
30 年 以 上		14	2				16
計	1	16	41	10	9	7	84

現 有 車 両 一 覧 表

平成17. 4. 1 現在

	車 名	車 種	登 録 番 号	購 入 年 月 日	型 式 ・ 級 別	排 気 量 (容量・長さ)
本 部	指 導 広 報 車	トヨタキャミ	飛驒800さ 47	H11. 8. 6	GF - J100E	1,290
	査 察 連 絡 車	トヨタクラウン	飛驒33さ22 - 40	H 5. 4.20	E - J Z S 135	2,990
	救 急 車	トヨタ4WD	岐88る 21 - 47	H 1.12.22	U - LH129S	2,770
	資 機 材 搬 送 車	トヨタダイナ	飛驒800さ47 - 71	H11. 9. 2	GE - Y Y 121	1,990
	ポ ン プ 車	日 産	飛驒88る 231	S63. 4. 6	T B 4 - 2	4,160
中 消 防 署	指 令 車	三菱シリベロ	飛驒88や 188	H 7. 4. 7	R - C D 2 V	1,460
	高規格救急車	トヨタハイメディック	飛驒88は 648	H 7.10.25	GB - UZH138S	3,960
	タ ン ク 車	日 野	飛驒88さ 182	H 8.12.25	KC - GDI J G B A 改	7,960
	ポ ン プ 車	日 野	飛驒800さ10 - 78	H16. 1.19	KK - PR4FPHF	4,890
	梯 子 車	日 野	飛驒830さ845	H12. 8.31	KL - PR4FPHF	20,780
	救 助 工 作 車	日 野	飛驒800は 47	H12.11.17	KK - GX 1 J G D A 改	7,960
北 消 防 署	指 令 車	三菱シバジェロ	岐阜88る21 - 37	H 1.12.25	S - L O 4 9 G V 改	2,470
	救 急 車	トヨタ4WD	飛驒800さ 881	H15. 3. 4	TC - VCH38S	3,370
	タ ン ク 車	日 野	飛驒88は 496	H 6.10.31	U - FT3HGA A 改	7,410
	事 務 連 絡 車	トヨタカローラバン	飛驒44さ83 - 98	H10. 4.16	R - E E 9 6 V	1,420
小 坂 分 署	指 令 車	日産ダットサン	岐阜88は13 - 12	H10.12.16	KC - LRMD22	3,150
	救 急 車	トヨタ4WD	飛驒88は12 - 99	H10.11.26	K C - K Z H 1 3 8 S	2,980
	タ ン ク 車	日 野	飛驒88は 213	H 4.11.18	U - ftHGAA改	7,410
南 消 防 署	指 令 車	トヨタカルディナ	飛驒88や 259	H 8. 7.24	E - S T 1 5 9 G	1,990
	救 急 車	トヨタ4WD	飛驒800さ 628	H13.11.12	GES - VCH38	3,370
	タ ン ク 車	日 野	岐阜88る43 - 44	H 3. 9.26	U - F D 3 H E A A 改	7,410
	資 機 材 搬 送 車	スズキキャリー	飛驒80あ 118	H 7. 6.15	V - DD51 T	650

2. 予 防

法第17条指定防火対象物状況表	20
階層建築物（棟単位）表	21
建築物確認同意等用途別件数	22
消防設備設置届等	23
火災予防条例等による届出、定期点検・暫定適マーク交付状況	24
防火講習状況、防火管理講習等実施状況	25
危険物施設状況表	26
危険物関係各種申請・届出等、危険物施設比較表	27



危険物安全協会安全管理講習会

法第17条指定防火対象物状況表

平成17年3月31日現在

	防火対象物数						法第8条指定			査察実施回数	消防用設備設置防火対象物数																	
	総数	下呂	萩原	金山	小坂	馬瀬	総数	甲種	乙種		自報知火災設備	屋消火外栓	スクラップ	水噴霧消等	火設備消等	屋消火内栓	漏警電	警報火災器	非常警報備	非設常警報備	ガス漏れ火災	警報設備	避難器具	誘導灯	連送水管	非常	コンセント	動力ポンプ
1	イ	劇場・映画館	2	2				2	1	1	2	1											1					
	ロ	公会堂・集会場	57	21	17	12	4	3	33	23	10	47	23			5	3	37				2	31					
2	イ	キャバレー・ナイトクラブ等	0						0																			
	ロ	遊技場・ダンスホール等	9	4	4	1			9	9		9	9		1	1		2					9					
	ハ	風俗営業	0						0																			
3	イ	待合・料理店等	0						0																			
	ロ	飲食店	39	16	13	8	2		25	17	8	37	17			3	2	9				6	33					
4		百貨店・マーケット	54	21	17	13	3		21	21		50	34			1	6	1	19			1	38					
5	イ	旅館・ホテル	137	81	19	7	23	7	115	112	3	133	122	1	8	4	59	38	41	3	51	132	17	2				
	ロ	下宿・共同住宅等	168	114	31	14	9		6	6		117	60		1	9	13	11			21	4	3	2				
	ハ	病院・診療所等	15	5	6	4			8	8		14	10		2	2	5		2		2	13	2					
6	ロ	保育園・社会福祉施設等	29	9	12	5	2	1	26	26		29	28		6		10	4	2		2	25	1					
	ハ	幼稚園・盲学校・養護学校等	0						0																			
7		学校	60	19	19	10	6	6	45	43	2	49	54			1	44	2	8		12	7	1					
8		図書館・博物館等	8	5	1		1	1	3	2	1	7	4						2				4					
9	イ	特殊浴場	0						0																			
	ロ	一般大衆浴場	4	2	1		1		4	3	1	3	3			1							4					
10		車両の停車場	1	1					0			1																
11		神社・教会・寺院	29	7	11	7	3	1	28	23	5	23	3			2	7	19				2						
12	イ	工場・作業場	321	115	115	61	22	8	16	16		255	149	1		2	58	2	2			3					6	
	ロ	映画・テレビスタジオ	0						0																			
13	イ	自動車車庫・駐車場	24	7	9		7	1	0			21	5			4						1						
	ロ	飛行機・ヘリコプター格納庫	0						0																			
14		倉庫	141	55	54	20	11	1	0			104	39	1		5						3						
15		その他の事業所	182	64	55	33	26	4	34	33	1	126	50			12	4	7			4	37						
16	イ	複合用途防火対象物(特定)	111	60	23	15	6	7	54	50	4	75	82		3	1	11	7	29		24	75						
	ロ	複合用途防火対象物(非特定)	33	17	13	2	1		1		1		23	8				1	1		1	2						
17		重要文化財等	4	3	1				1		1	3	3															
計			1,428	628	421	212	127	40	431	393	38	1,128	704	3	21	17	231	84	191	3	126	424	24	4			6	

階 層 建 築 物 (棟 単 位) 表

平成17年3月31日現在

		全 体		下 呂		萩 原		金 山		小 坂		馬 瀬
		地上5階未満 (地下のみを除く。)	地上5階以上	地上5階未満 (地下のみを除く。)	地上5階以上	地上5階未満 (地下のみを除く。)	地上5階以上	地上5階未満 (地下のみを除く。)	地上5階以上	地上5階未満 (地下のみを除く。)	地上5階以上	地上5階未満 (地下のみを除く。)
1	イ 劇場・映画館	2		2								
	ロ 公会堂・集会場	57		21		17		12		4		3
2	イ キャバレー・ナイトクラブ等											
	ロ 遊技場・ダンスホール等	9		4		4		1				
3	イ 待合・料理店等											
	ロ 飲食店	39		16		13		8		2		
4	百貨店・マーケット	54		21		17		13		3		
5	イ 旅館・ホテル	102	35	50	31	16	3	7		22	1	7
	ロ 下宿・共同住宅等	149	19	98	16	29	2	14		8	1	
6	イ 病院・診療所等	13	2	3	2	6		4				
	ロ 保育園・社会福祉施設等	28	1	8	1	12		5		2		1
7	幼稚園・盲学校・養護学校等											
8	学 校	59	1	19		18	1	10		6		6
9	図書館・博物館等	7	1	4	1	1				1		1
9	イ 特殊浴場											
	ロ 一般大衆浴場	4		2		1				1		
10	車両の停車場	1		1								
11	神社・教会・寺院	29		7		11		7		3		1
12	イ 工場・作業場	321		115		115		61		22		8
	ロ 映画・テレビスタジオ											
13	イ 自動車車庫・駐車場	24		7		9				7		1
	ロ 飛行機・ヘリコプター格納庫											
14	倉 庫	141		55		54		20		11		1
15	その他の事業所	181	1	64		54	1	33		26		4
16	イ 複合用途防火対象物(特定)	100	11	50	10	22	1	15		6		7
	ロ 複合用途防火対象物(非特定)	33		17		13		2		1		
17	重要文化財等	4		3		1						
計		1,357	71	567	61	413	8	212	0	125	2	40

建築物確認同意等用途別件数

平成16年4月1日～平成17年3月31日

用途別	工事別																									計
	新 築					増 築					改 築					変 更					仮 設					
	下 呂	萩 原	金 山	小 坂	馬 瀬	下 呂	萩 原	金 山	小 坂	馬 瀬	下 呂	萩 原	金 山	小 坂	馬 瀬	下 呂	萩 原	金 山	小 坂	馬 瀬	下 呂	萩 原	金 山	小 坂	馬 瀬	
住 宅	1	1																								2
店舗併用住宅	1																									1
共同住宅		2	1				1	1										1								6
店 舗			1			1	1																			3
集 会 場	1																									1
旅館・ホテル						3	1																			4
保 養 所																										
学 校							1																			1
工 場	1	1					2	2																		6
倉 庫	2	7					1																			10
エレベーター																										
工 作 物																										
ガソリンスタンド																										
そ の 他	4	3	3			4	2										1									17
計	10	14	5			8	9	3									1	1								51

消防設備等着工届・設置届・検査数

平成16年4月1日～平成17年3月31日

設備の種類別	届出種別	着 工 届					設 置 届					検 査 数					総 計		
	地区別	下 呂	萩 原	金 山	小 坂	馬 瀬	小 計	下 呂	萩 原	金 山	小 坂	馬 瀬	小 計	下 呂	萩 原	金 山		小 坂	馬 瀬
消 火 器						0	6	4	7	1		18	6	6	3	1		16	34
屋 内 消 火 栓 設 備						0	1	1				2	1					1	3
ス プ リ ン ク ラ ー 設 備		4				4	4					4	4					4	12
水 噴 霧 消 火 設 備 等						0						0						0	0
動 力 ポ ン プ 設 備			1			1		2				2		1				1	4
自 動 火 災 報 知 設 備		9	5	2	1	17	14	4	9	3		30	14	1	2	3		20	67
漏 電 火 災 警 報 器						0						0						0	0
非 常 放 送 ・ 非 常 警 報 設 備		2	2			4	4	2	2			8	4	1	1			6	18
ガ ス 漏 火 災 警 報 設 備						0						0						0	0
避 難 器 具			1			1	1	1				2	1					1	4
誘 導 灯		5	5	1		11	10	2	3	1		16	10	2	2	1		15	42
連 結 送 水 管						0						0						0	0
非 常 コ ン セ ン ト 設 備						0						0						0	0
屋 外 消 火 栓 設 備						0						0						0	0
フ ー ド ・ ダ ク ト 等 自 動 消 火 設 備						0						0						0	0
そ の 他		1				1	2					2	2					2	5
計		21	14	3	1	39	42	16	21	5		84	42	11	8	5		66	189

火災予防条例等による届出

平成16年4月1日～平成17年3月31日

区 分	地 区					
	下 呂	萩 原	金 山	小 坂	馬 瀬	計
防火対象物工事計画届	9	10	5			24
防火対象物使用開始届	9	7	1	4		21
防火管理者選・解任届	17	18	5	12	1	53
消 防 計 画 届	38	31	11	17	1	98
消防設備点検報告届	493	344	115	106	28	1,086
ボイラー・かまど等設置届	1	1	2			4
少量危険物貯蔵取扱い届	6	7	3	4		20
変電・発電・蓄電池設備	9	7	1	2		19
液化石油ガス貯蔵	4	4	2			10
火災とまぎらわしい行為	2	3	14	1		20
煙火仕掛け又は打ち上げ	3	4	4	1		12
交 通 止 め 等	105	112	79	65	30	391
そ の 他	43	3	2	4		52
計	739	551	244	216	60	1,810

定期点検報告制度・暫定適マーク交付等状況表

	定期点検義務対象物	点検実施対象物	特別認定証交付対象物	暫定適マーク交付対象物
下 呂	36	0	28	38
萩 原	11	0	7	5
金 山	7	0	6	0
小 坂	2	0	2	4
馬 瀬	2	0	2	1
計	58	0	45	48

防 火 講 習 状 況

《講習種別》消防訓練等を含む

平成16年4月1日～平成17年3月31日

	実施回数 (件)	参加人員 (人)	講習時間 (時)	出向職員数(人)
防 火 講 習	232	10,530	190.0	670
計	232	10,530	190.0	670

《講習団体・対象物別》

	実施回数 (件)	参加人員 (人)	講習時間 (時)	出向職員数(人)
学 校	35	5,703	30.5	109
保 育 園	11	564	9.5	27
旅 館 ・ ホ テ ル	95	1,365	64.5	263
そ の 他 事 業 所	76	1,728	61.0	235
消 防 団	0	0	0.0	0
女 性 防 火 ク ラ ブ	1	30	1.5	2
地 区 住 民	12	317	16.0	16
そ の 他	0	0	0.0	0
計	230	9,707	183.0	652

《講習内容別》

	実施回数 (件)	参加人員 (人)	講習時間 (時)	出向職員数(人)
消 防 訓 練	218	10,007	164.0	656
講 話	8	421	9.0	10
そ の 他	6	102	17.0	4
計	232	10,530	190.0	670

防火管理者講習等実施状況

(人)

	～63	1	2	3	4	5	6	7	8	9	10	11	12	13	14	15	16	計
甲 種 防火管理者	153	65	63	43	56	70	70	66	62	53	55	48	56	48	49	48	44	1,049
乙 種 防火管理者	10																	10
防火管理者 上級講習			73															73
特別講習(夜 間勤務者講習)			57	33	33	30	39	24	29	73	24	41	37	29	31	29	35	544

危険物施設状況

(完成検査済証交付施設数)

平成17. 3. 31現在

区分		施設名 施設数		貯蔵所					取扱所			計		
				屋内貯蔵所	屋外貯蔵所	屋内貯蔵所	地下貯蔵所	簡貯易貯蔵所	移動貯蔵所	屋外貯蔵所	給取扱油所		一般取扱所	
											営業用			自家用
				23	32	18	125	6	44	1	36		10	39
地区名	萩原	6	3	4	22	4	11	1	10	2	10	73		
	小坂	2	3	2	11		3		2	3	2	28		
	下呂	6	15	5	68	1	22		15	3	16	151		
	金山	9	11	6	21	1	5		7	1	8	69		
	馬瀬			1	3		3		2	1	3	13		
種別区分	第1類											0		
	第2類											0		
	第3類											0		
	第4類	23	32	18	125	6	44	1	36	10	39	334		
	第5類											0		
	第6類											0		
	混在											0		
倍数別区分	5倍以下	17	11	16	85	6	44	1			25	205		
	5倍をこえ 10倍以下	4	11	2	23					1	9	50		
	10倍をこえ 50倍以下	2	10		16					8	5	41		
	50倍をこえ 100倍以下				1				11	1		13		
	100倍をこえ 150倍以下								13			13		
	150倍をこえ 200倍以下								7			7		
	200倍をこえ 1000倍以下								5			5		

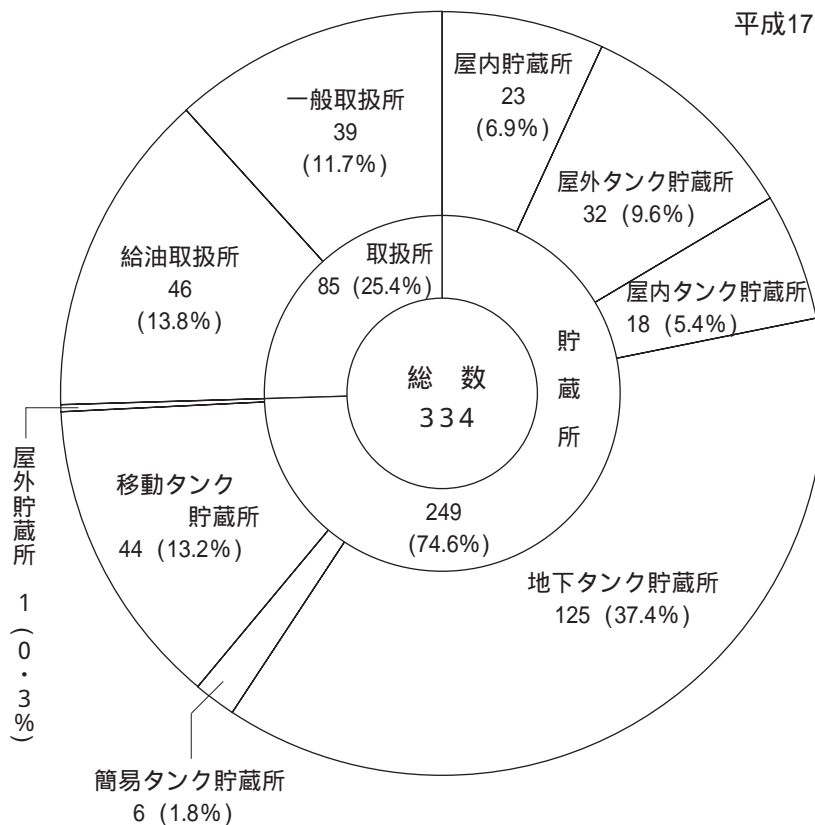
危険物関係各種申請・届出等

平成16年4月1日～平成17年3月31日

種 別	施 設 名	貯 蔵 所						取 扱 所		計	
		屋 内 貯 蔵 所	屋 貯 外 タ ン ク 所	屋 貯 内 タ ン ク 所	地 貯 下 タ ン ク 所	簡 貯 易 タ ン ク 所	移 貯 動 タ ン ク 所	屋 外 貯 蔵 所	給 取 扱 油 所		
									営 業 用		自 家 用
設 置 許 可 申 請		1			1		1			1	4
変 更 許 可 申 請					1		1	5			7
完 成 検 査 申 請		1			2		2	5		1	11
仮 使 用 承 認 申 請					1			2			3
廃 止 届		2						1		1	4
資 料 提 出 届											
計		4			5		4	13		3	29

危険物施設比較表

平成17年3月31日現在



3. 火 災

平成16年管内火災概況	28
平成16年火災一覧表	29
年別火災発生状況	30
建物火災年別及び用途別の原因別火災状況	31



飛騨ブロック緊急消防援助隊訓練

平成16年 管内火災概況

区 分		平成16年	下 呂	萩 原	金 山	小 坂	馬 瀬
出 火 件 数 (件)	計	14	5	3	5	1	
	建物火災	8	2	2	3	1	
	林野火災	1	1				
	車両火災	3	2		1		
	その他火災	2		1	1		
焼 損 面 積	建物 (㎡)	601	47	103	451		
	林野 (a)	5	5				
火 災 損 害 額 (千円)	計	29,195	3,175	6,400	19,477		
	建物火災	27,983	1,963	6,400	19,477		
	林野火災	212	212				
	車両火災	1,000	1,000				
	その他火災						
焼 損 棟 数 (棟)	計	8	2	2	3	1	
	全 焼	2			2		
	半 焼	2	1	1			
	部 分 焼	1	1				
	ぼ や	3		1	1	1	
り 災 世 帯 (世帯)	7	2	1	3	1		
り 災 人 員 (人)	24	6	2	10	6		
死 者 (人)	1			1			
負 傷 者 (人)	2	2					

平成 16 年 火 災 一 覧 表

火災種別	火元の用途	出火月日	出火時分	出火原因	規模	焼損面積 (m ²)	焼損表面積 (m ²)	損害額 (千円)	り災世帯	り災人員	延焼棟数	死者	負傷者
1 建物	専用住宅	01 / 15	17:15	不明	全焼	149		4,829	1	3		1	
2 その他	土場	03 / 28	10:25	アセチレンの火花が枯れ草に	-			0					
3 建物	専用住宅	04 / 15	19:20	不明	ぼや	1		13	1	3			
4 車両	軽貨物自家用車	04 / 22	08:00	交通事故衝突により出火	-			0					1
5 林野	普通林 (私有)	04 / 24	11:30	たき火の火が落ち葉に延焼	-	5a		212					1
6 車両	車両系建設機械	06 / 26	16:00	不明	-			1,000					
7 その他	グラウンド法面	07 / 31	15:25	タバコの投げ捨て	-			0					
8 建物	専用住宅	08 / 08	08:25	ガス調整器取付不良	部分焼		2	41	1	5			
9 建物	専用住宅	09 / 06	06:00	天ぷら油の過熱	ぼや			143	1	6			
10 建物	飲食店舗	09 / 11	21:08	無煙ロースターから出火	ぼや			926					
11 建物	専用住宅	10 / 03	18:00	ストーブにガソリンを使用した	半焼	103		5,474	1	2			
12 車両	乗用自動車	10 / 12	00:33	不明	-								
13 建物	専用住宅	11 / 22	12:25	不明	半焼	47		1,922	1	1			
14 建物	専用住宅	12 / 22	13:50	不明	全焼	301		14,635	1	4	1		
合 計													

建物火災で焼損面積が 1 m²未満のものは、ぼや火災に該当する。

年 別 火 災 発 生 状 況

(平成6年～平成16年)

区 分	火災状況	火 災 件 数 (件)					焼 損 面 積		火 災 損 害 額 (千円)					焼 損 棟 数 (棟)				り災世帯数等 (人)				
	計	建 物 火 災	林 野 火 災	車 両 火 災	そ の 他 火 災	建 物 (m ²)	林 野 (a)	計	建 物 火 災	林 野 火 災	車 両 火 災	そ の 他 火 災	計	全 焼	半 焼	部 分 焼	ぼ や	り 災 世 帯	り 災 人 員	死 者	負 傷 者	
合 計		93	18	25	32	5,814	3,599		332,688	78,405	77,805	4,290		42	6	45	16	53	167	13	18	
年 別	平成6年	13	7	2	2	417	5	28,043	24,528	217	3,298		7	2		5		2	6	1		
	平成7年	16	5	3		8	317	33	6,296	6,008	248	40	5	2		3		3	10	1		
	平成8年	21	12	4	1	4	468	786	24,321	19,084	4,407	800	30	11	6	1	4		8	17		2
	平成9年	20	10	1	4	5	128		13,519	9,938	4	3,558	19	10	1	2	3	4	3	9	1	2
	平成10年	12	10		2		452		33,165	30,881		2,284		7	2		5		7	15	1	2
	平成11年	21	9	4	5	3	1,159	56	86,034	81,867	361	3,754	52	16	10	2	1	3	6	16	2	2
	平成12年	9	7		2		989		52,757	52,322		435		7	1	1	2	3	4	21	1	3
	平成13年	15	10	2	2	1	644	2,684	112,962	39,756	73,125	81		14	6		5	3	5	15	2	2
	平成14年	14	9	1	2	2	323	27	39,982	38,713	35	1,149	85	10	3		5	2	6	20		2
	平成15年	13	7		2	4	145		66,935	5,551		60,752	632	9	3		5	1	4	16	2	
平成16年	14	8	1	3	2	601	5	29,195	27,983	212	1,000	-	8	2	2	1	3	7	24	1	2	

平成9年度からぼやを計上する。

4. 救急・救助

事故種別救急出動件数及び搬送人員	32
月別救急出動件数、事故種別救急出動比率	33
事故種別救急搬送人員比率、救急搬送人員の事故種別程度	34
地区別救急出動件数、患者の住所別救急搬送人員	35
時間別救急出動件数、曜日別救急出動件数	36
過去25年間の救急出動件数	37
救急講習等受講人員、普通救命講習年代別受講人員	38
平成16年救助統計	39



事故種別救急出動件数

平成16年中



種別 署別	計	事故種別											その他の内容			
		火災	自然災害	水難	交通	労働災害	運動競技	一般負傷	加害	自損行為	急病	その他	転院搬送	医師搬送	資機材搬送	その他
計	1,325	0	0	2	173	19	12	151	0	13	800	155	137	0	0	18
中消防署	588				64	8	4	64		3	360	85	71			14
北消防署 (小坂分署含)	495			2	65	9	5	63		6	297	48	44			4
南消防署	242				44	2	3	24		4	143	22	22			

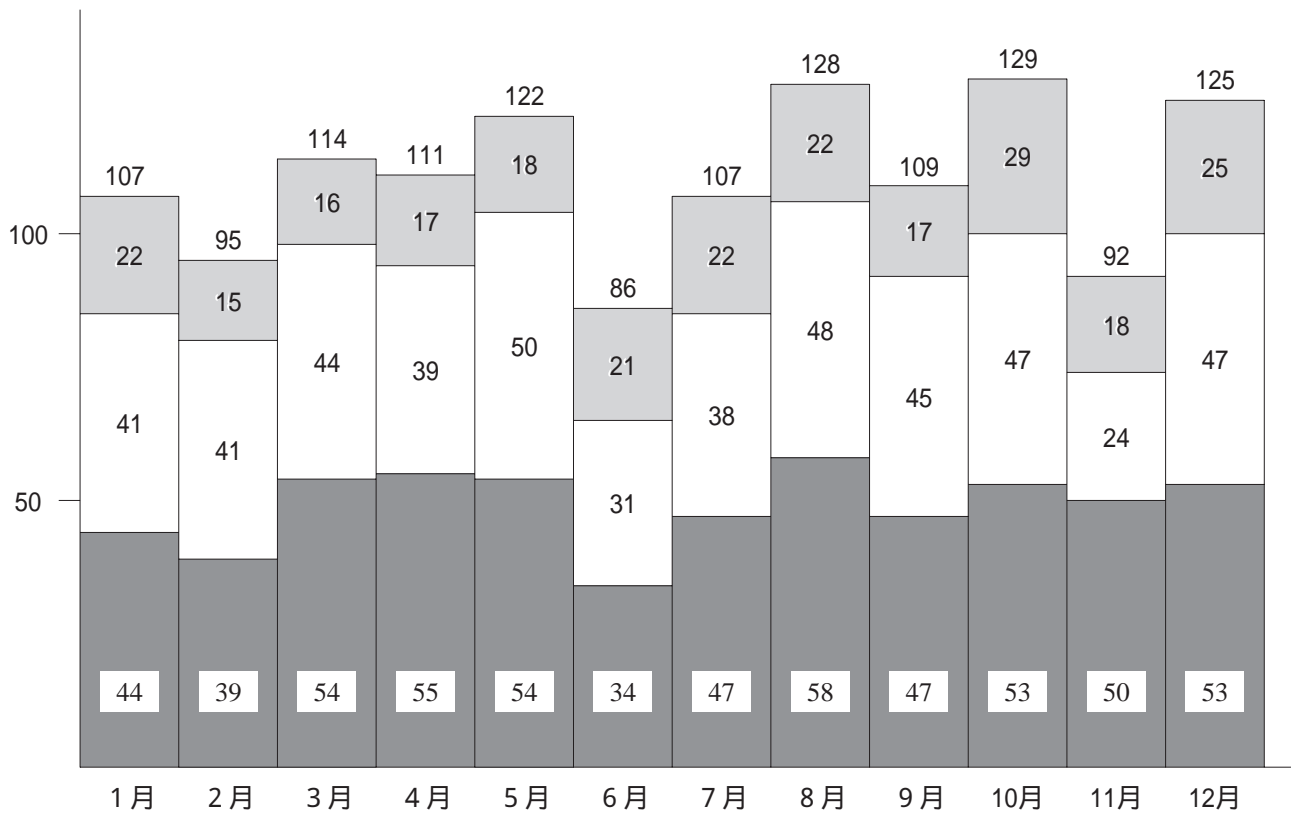
事故種別救急搬送人員

平成16年中

種別 署別	計	事故種別											その他の内容			
		火災	自然災害	水難	交通	労働災害	運動競技	一般負傷	加害	自損行為	急病	その他	転院搬送	医師搬送	資機材搬送	その他
計	1,329	0	0	1	234	16	10	147	0	10	761	150				
中消防署	587				91	8	3	62		1	338	84				
北消防署 (小坂分署含)	501			1	86	6	5	62		6	291	44				
南消防署	241				57	2	2	23		3	132	22				

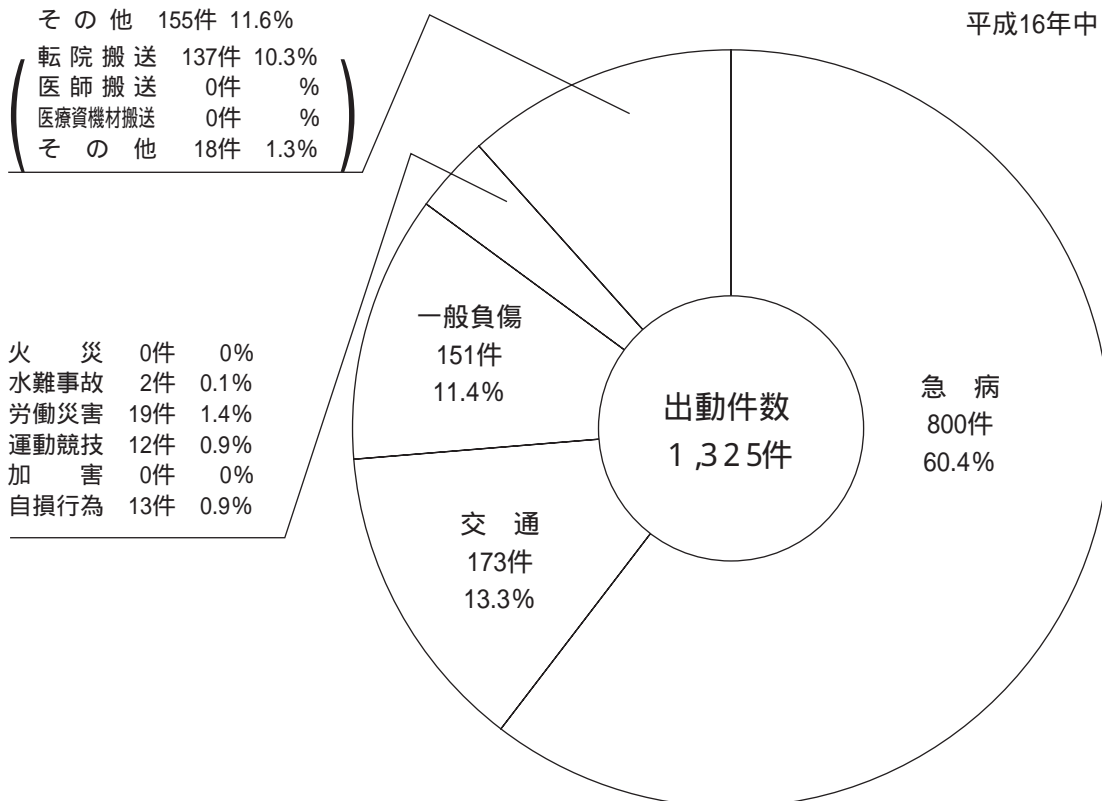
月別救急出動件数 (平成16年中)

南消防署 
 北消防署 
 中消防署 



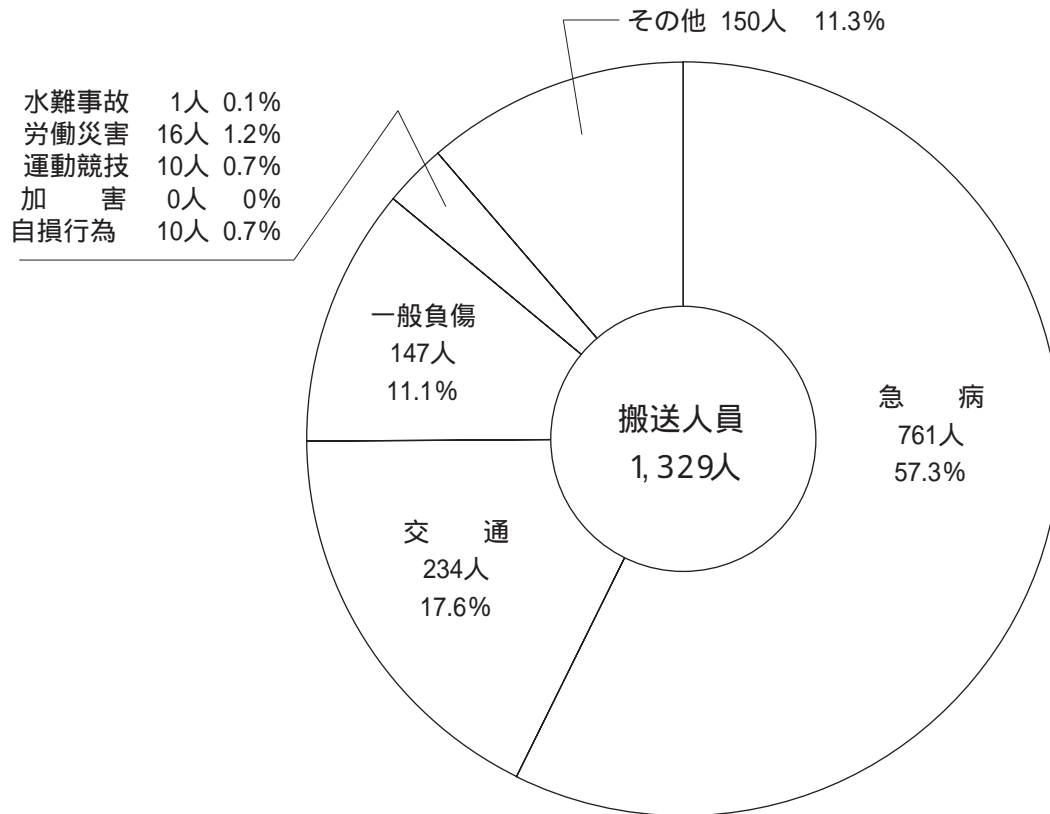
事故種別救急出動比率

平成16年中



事故種別救急搬送人員比率

平成16年中



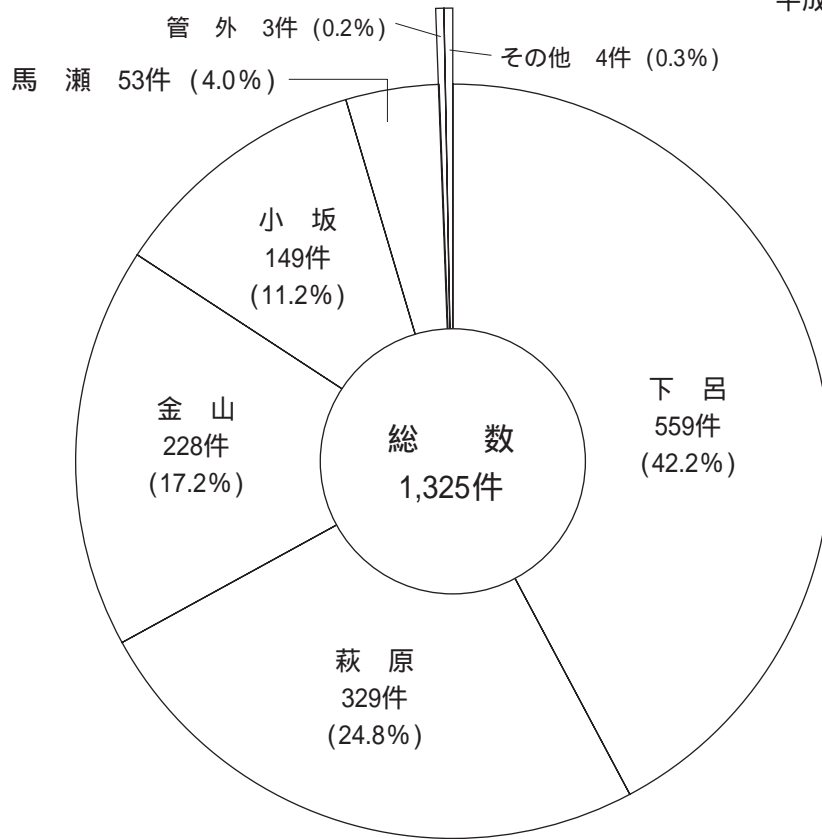
救急搬送人員の事故種別程度

平成16年中

種別 程度	計	火	自	水	交	労	運	一	加	自	急	そ
		災	然	難	通	働	動	般	害	損	病	の
		災	災	難	通	災	競	負		為		他
死亡	42			1	4	1		1		2	33	0
重症	326				18	4		45		3	167	89
中等症	441				40	5	3	34		3	318	38
軽症	506				172	6	7	67		2	242	10
その他	14										1	13
計	1,329	0	0	1	234	16	10	147	0	10	761	150

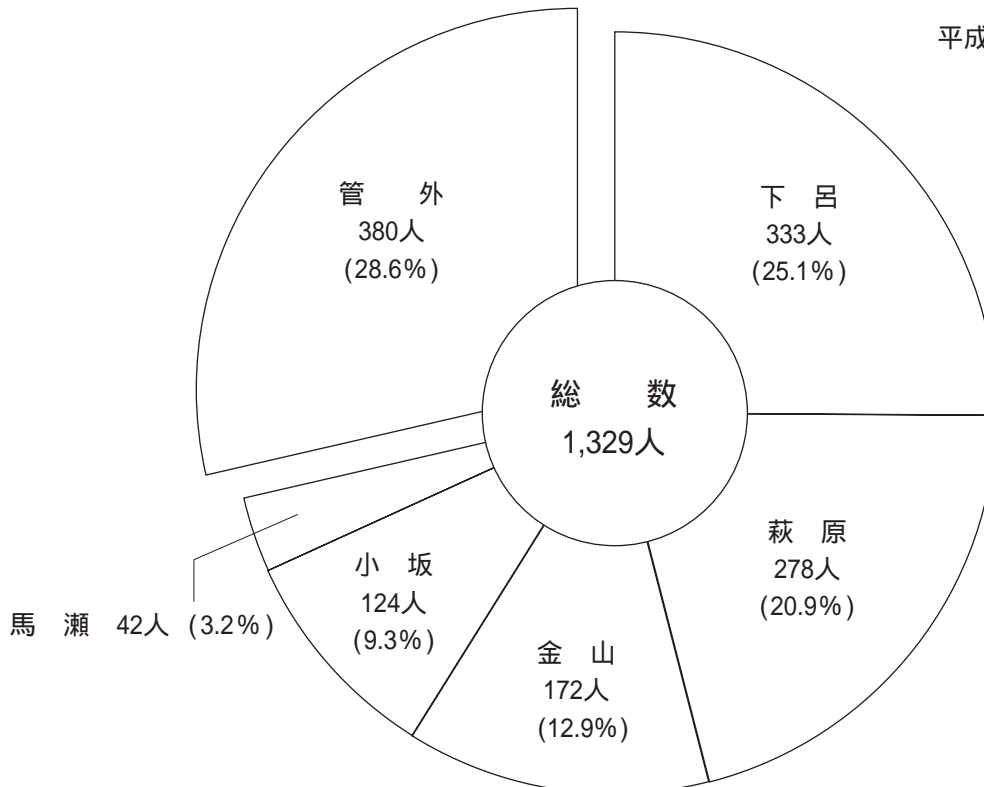
地区別救急出動件数

平成16年中

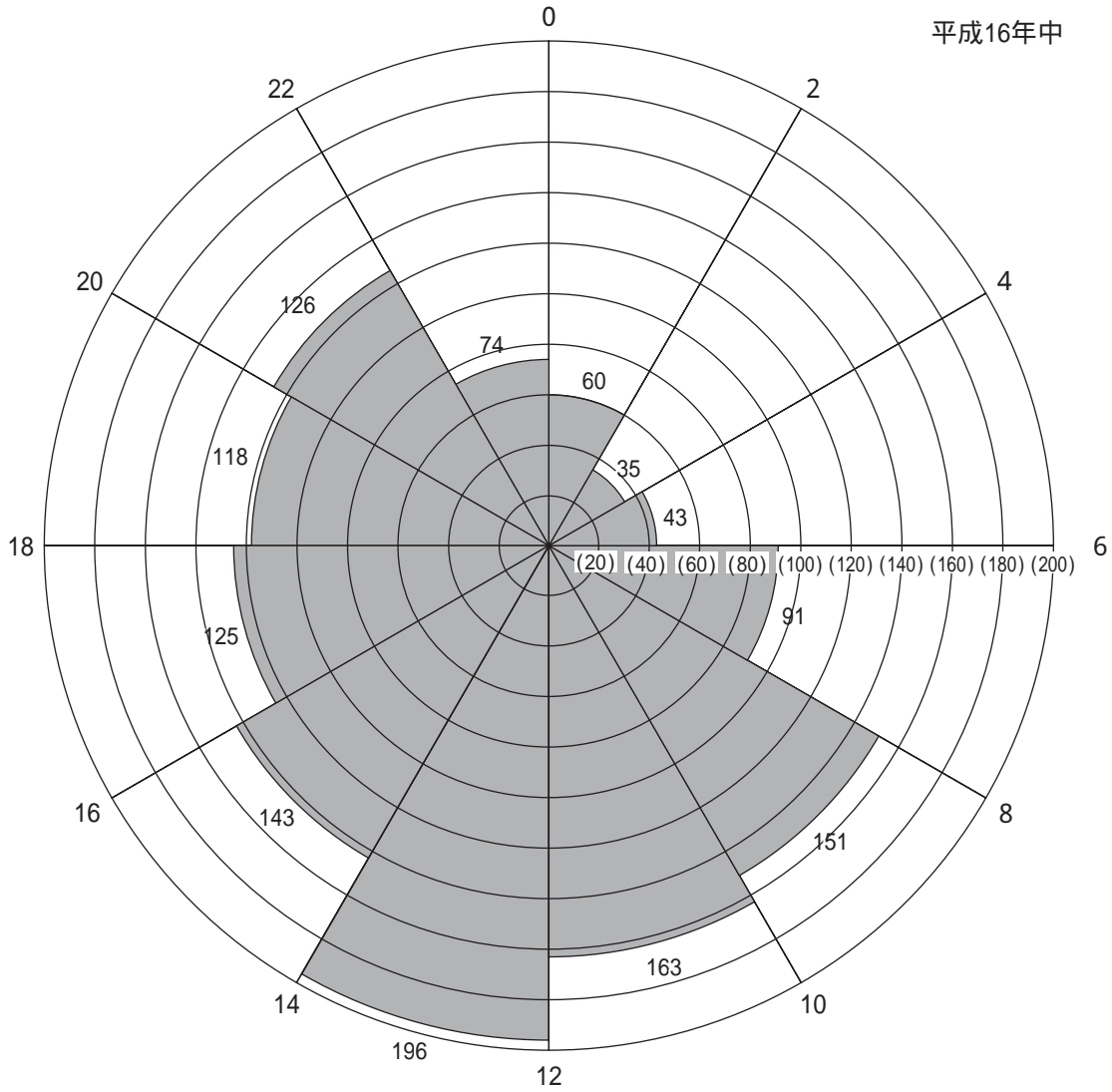


患者の住所別救急搬送人員

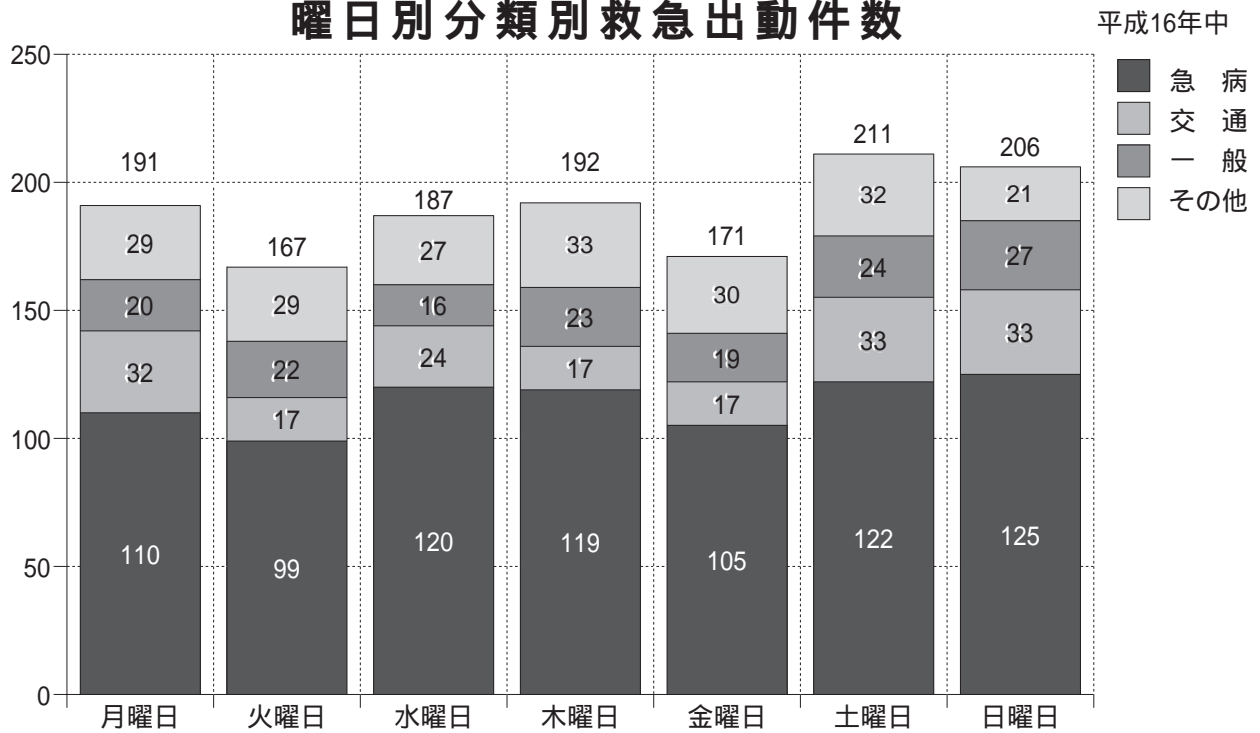
平成16年中



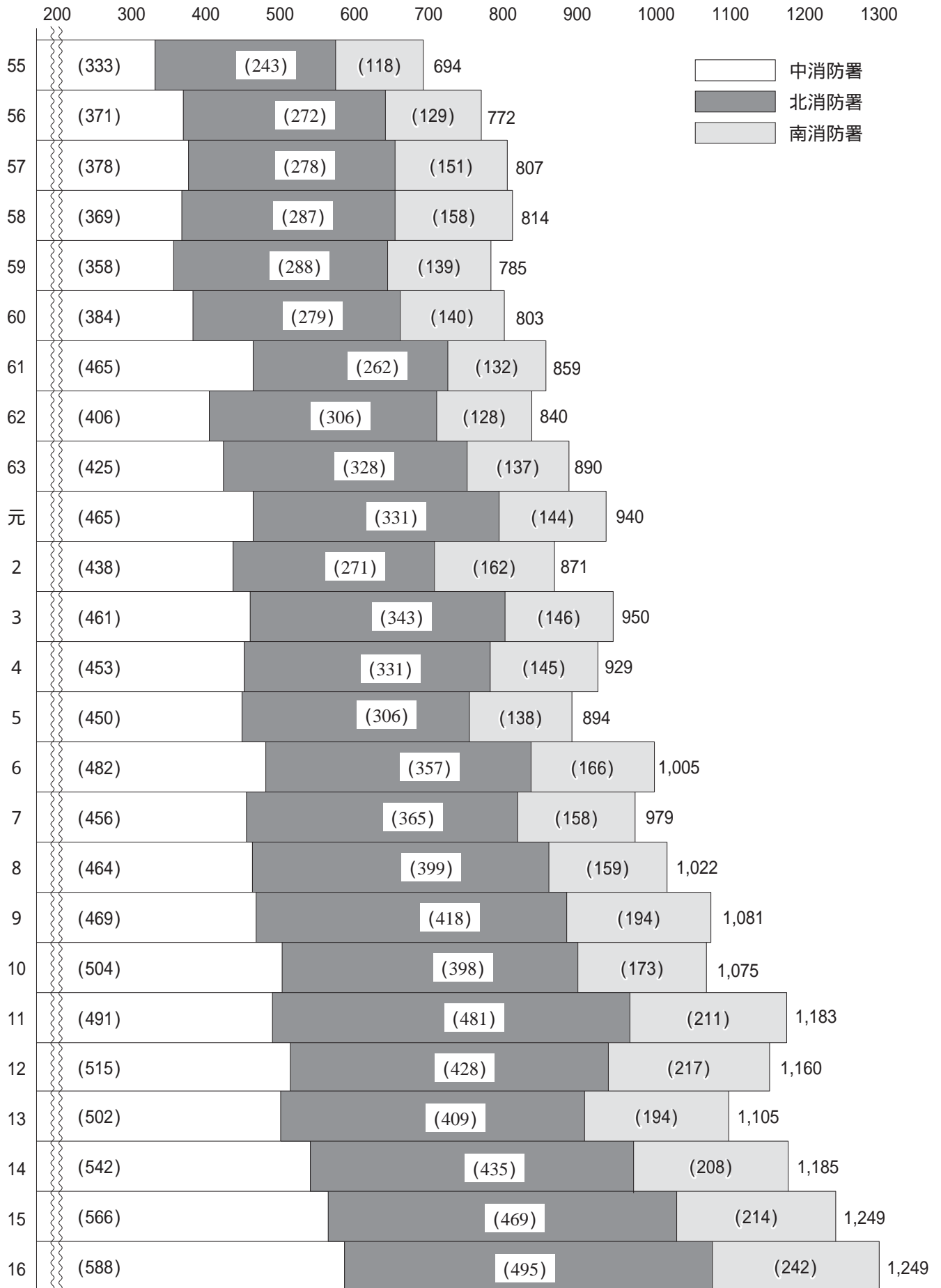
時間別救急出動件数



曜日別分類別救急出動件数



過去25年間の救急出動件数



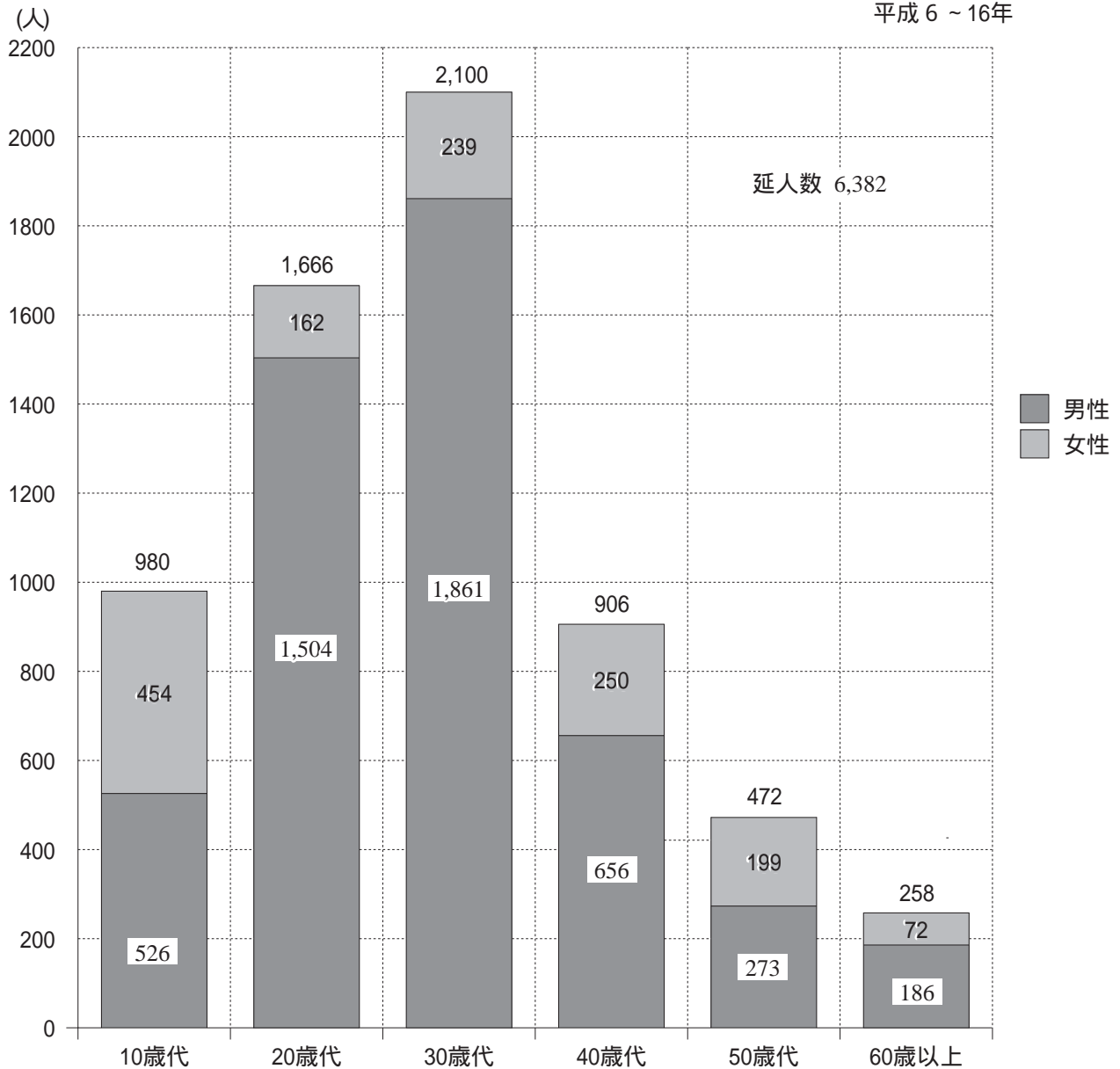
救急講習等受講人員

平成16年

		合計	消防団	女性防火クラブ	学校・PTA	保育園	旅館・ホテル	町村の事業所	事業所	その他の団体	一般住民
合計		2,883	439	0	1,254	38	89	137	236	540	150
救命講習	上級救命	11									11
	普通救命	949	439	0	181	0	82	16	162	30	39
	その他	0									
救急講習		1,923	0	0	1,073	38	7	121	74	510	100

普通救命講習年代別受講人員

平成6～16年



平成 16 年 救 助 統 計

【発生地区別活動件数及び救助人員】

	出勤	計	下呂地区	萩原地区	金山地区	小坂地区	馬瀬地区
計	32件	14件15人	6件7人	3件3人	1件1人	3件3人	1件1人
交通事故	25件	10件11人	5件6人	2件2人	1件1人	2件2人	
水難事故	1件	1件1人		1件1人			
機械事故	1件						
建物事故	0件	0件0人					
その他	5件	3件3人	1件1人			1件1人	1件1人

(救急応援出勤 61件)

救急応援出勤とは、CPA患者・搬送困難と思われる事案発生時の救急隊の補助出勤

【救助活動概要一覧表】

事故種別	発生日時	発生時刻	覚知時間	救出完了時間	救出者数	傷病程度	事故概要等
交通事故	下呂市 瀬戸	1 / 31 17:30	17:33	18:28	1	軽症	乗用車と軽自動車の衝突事故
交通事故	下呂市 保井戸	4 / 18 7:17	7:20	7:45	1	中等症	乗用車が防護壁に衝突したもの(単独事故)
交通事故	下呂市 湯之島	4 / 22 7:55	8:07	8:47	2	重症 1 中等症 1	トンネル内にてステーションワゴンと軽ワゴンの正面衝突事故
交通事故	小坂町 無数原	6 / 8 13:00	13:32	14:39	1	死亡	林道より軽トラックが約70m下の河原に転落したもの。
交通事故	下呂市 三ツ淵	7 / 8 1:22	1:22	1:58	1	軽症	信号待ちの大型貨物に大型トレーラーが追突したもの。
交通事故	萩原町 古関	7 / 8 8:30	8:32	8:41	1	軽症	軽乗用車が路肩に乗り上げ横転する(単独事故)
その他	小坂町 濁河	7 / 10 16:40	16:48	19:06	1	重症	旅館の屋根を修理中誤って30m下の谷底まで転落する。
交通事故	小坂町 大洞	7 / 16 12:20	12:23	13:00	1	死亡	軽トラックがガードレールを破り20m下の河に転落する。
水難事故	萩原町	9 / 22 7:20	7:27	8:20	1	負傷無	川の中州にて体調が悪くなり戻れなくなる。

事故種別	発場所	発生日	覚知時間	救出完了時間	救出者数	傷病程度	事故概要等
交通事故	萩原町 奥田洞	10 / 30 1:50	1:51	2:09	1	中等症	軽自動車ガードレールに衝突する。 (単独事故)
交通事故	下呂市 森	12 / 10 11:00	10:45	10:57	1	軽症	軽ワゴン車が操作を誤り水路に転落する。
交通事故	金山町 下原	12 / 25 12:30	12:33	12:53	1	中等症	タンクローリーが大型トラックに追突したものの。

5. 気 象 ・ 通 信

気象観測の概要	41
年間天候統計	
雨量・降雪量統計	42
月別気温統計	
月別湿度統計	
気象観測統計表	43
119番受信状況.....	44



下呂市消防本部潜水土隊合同訓練

気象観測の概要

観測場所

下呂市萩原町羽根 2 4 8 8 番地 1 北消防署内 (1月～6月)
 下呂市森 3 6 3 番地 1 消防本部 (8月～12月)

観測時刻

毎日午前9時

その他 異常乾燥時、台風接近時は適時に観測

年間天候統計

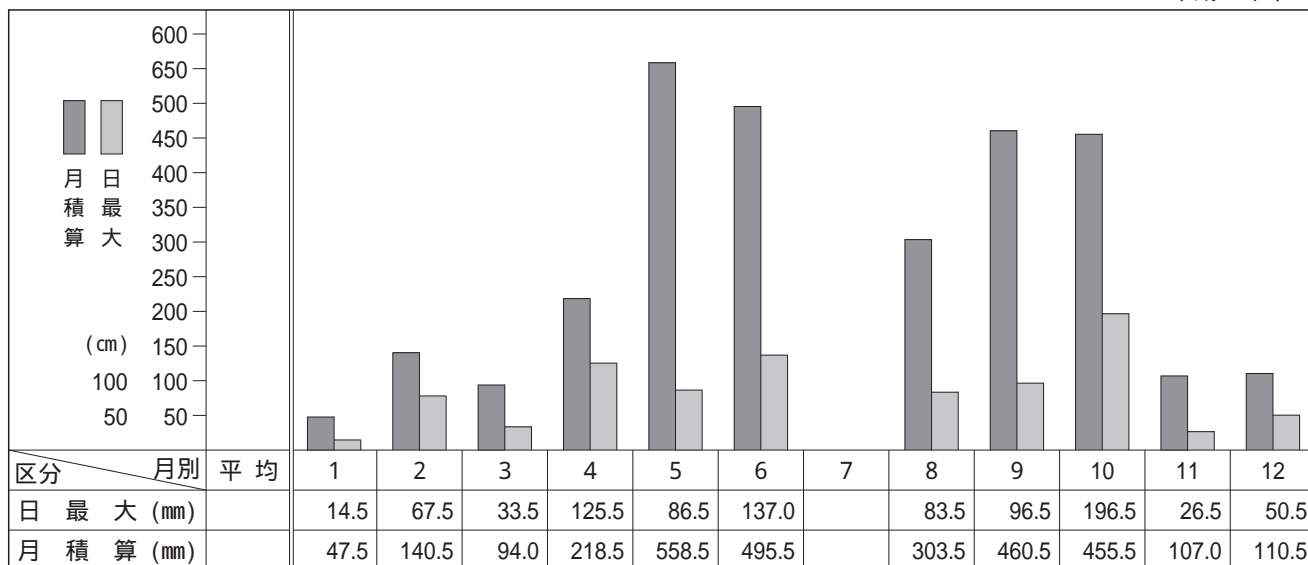
平成16年中



	1	2	3	4	5	6	7	8	9	10	11	12	計 (日)	年平均 (%)	月平均 (日)
快晴	6	5	6	6	3	4	15	7	2	7	17	17	95	26	
晴	11	10	9	13	11	7	7	8	10	10	4	3	103	28	
曇	8	8	11	6	8	12	8	12	11	8	5	8	105	29	
雨		2	3	5	9	7	1	4	7	6	4		48	13	
雪	6	4	2									3	15	4	
	31	29	31	30	31	30	31	31	3	31	30	31	366	100	

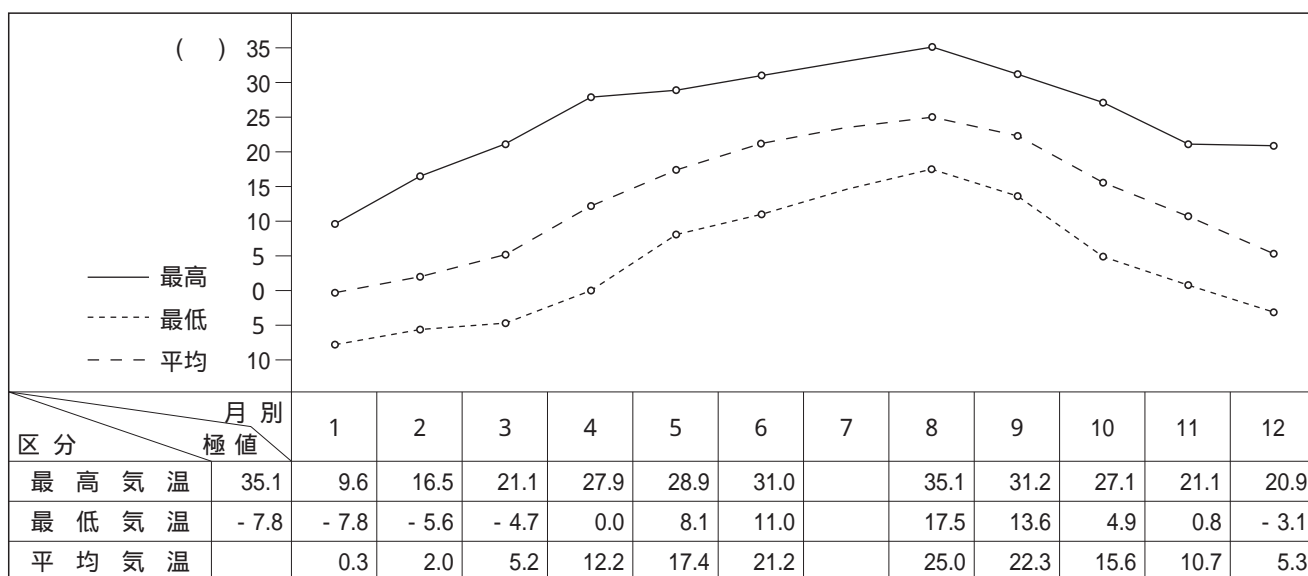
降水量統計

平成16年中



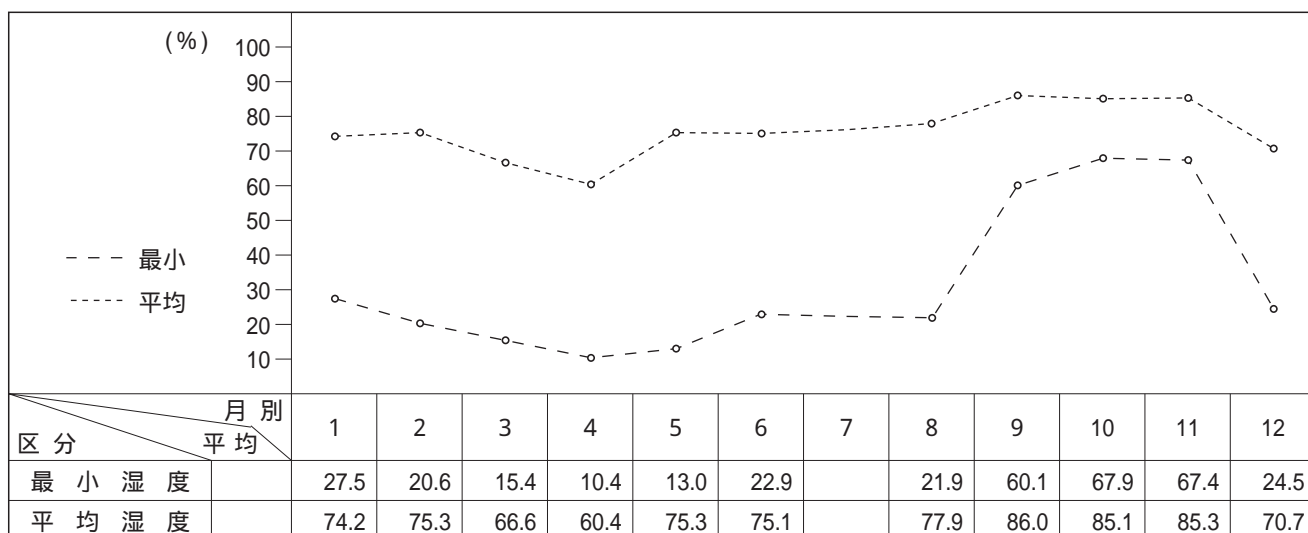
月別気温統計

平成16年中



月別湿度統計

平成16年中



気象観測統計表

観測場所 下呂市萩原町羽根 北消防署 (1月から6月)

下呂市森 中消防署 (8月から12月)

(7月は機器移設のため欠測)

平成16年中

月	気温			湿度 %				雨量 mm					風速m/s 及び風光				降雪	積雪
	平均	最高	最低	平均	最高	最低	実効	10分間 最大	1時間 最大	日 最大	月 積算	累計	平均		瞬間最大		最大	最大
													風速	風向	風速	風向		
	m/s		m/s															
1	0.3	9.6	-7.8	74.2	98.1	27.5	74.9	1.0	3.5	14.5	47.5	47.5	1.9	NW	18.5	NE	15.0	15.0
2	2.0	16.5	-5.6	75.3	97.8	20.6	74.8	6.5	19.0	67.5	140.5	188.0	1.6	NW	17.9	NNE	7.5	5.0
3	5.2	21.1	-4.7	66.6	97.9	15.4	67.6	1.5	6.5	33.5	94.0	282.0	2.2	NW	17.7	N	3.0	3.0
4	12.2	27.9	0.0	60.4	97.8	10.4	61.1	4.5	19.0	125.5	218.5	500.5	2.0	NNE	18.4	NE		
5	17.4	28.9	8.1	75.3	97.1	13.0	73.8	9.5	31.0	86.5	558.5	1059.5	1.7	S	7.3	NNE		
6	21.2	31.0	11.0	75.1	96.7	22.9	74.6	9.5	29.5	137.0	495.5	1555.0	1.6	S	21.7	S		
7	欠測																	
8	25.0	35.1	17.5	77.9	97.3	21.9	71.7	11.0	25.5	83.5	303.5	1966.0	1.8	SE	28.5	SE		
9	22.3	31.2	13.6	86.0	97.5	60.1	85.8	14.0	26.0	96.5	460.5	2426.5	1.7	SE	26.2	ESE		
10	15.6	27.1	4.9	85.1	97.9	67.9	85.2	12.5	40.5	196.5	455.5	2882.0	2.5	NW	24.0	SE		
11	10.7	21.1	0.8	85.3	98.3	67.4	85.5	3.5	8.5	26.5	107.0	2989.0	1.8	WNW	18.2	NNW		
12	5.3	20.9	-3.1	70.7	98.4	24.5	74.1	5.0	17.0	50.5	110.5	3099.5	2.2	NW	20.2	NNW	1.0	1.0

通 報 受 信 状 況

現在119番回線は20回線あり、火災、救急、その他の災害の受信を行っています。

月別受信状況

平成16年 1月～12月

月別	区分	合計	火災 ()は1件の事案に複数の通報があった件数	救急救助	調査警戒	その他の災害	そ の 他						通報訓練 試験	回線 試験
							間違い	いたずら	応答無し	病院紹介	問い合わせ	その他		
総計		9,488	32 (13)	1,354 (66)	21 (1)	1	94	19	61	50	37	43	467	7,309
1月		804	3 (2)	110 (5)			10		11	10		10	35	615
2月		802		93 (3)	1		8	1	3	4	2	4	27	659
3月		829	2	117 (3)			6	1	6	3	5	2	38	648
4月		742	5 (1)	115 (9)	3		7		4	3	2	3	26	574
5月		822	1	121 (3)	3		12	1	7	2	4	4	36	631
6月		732	1	85 (2)	2		9	7	7	2	1	6	31	581
7月		798	5 (4)	108 (9)	2		5	2	8	4	2	0	60	602
8月		808	1	135 (7)	2		9	1	3	10	2	1	24	620
9月		782	1	114 (6)	3		5	1	1	3	78	2	57	588
10月		804	7 (3)	132 (7)	1	1	8	2	5	3	7	4	28	606
11月		738	5 (3)	94 (4)	3 (1)		8	2	4	3	3	1	42	573
12月		828	1	130 (8)	1		7	1	2	3	2	6	63	612

町村別受信状況 (上記区分「その他」「通報訓練・試験」「回線試験」欄は除く)

災害町	区分	総	火	救	救	警
		計	災	急	助	戒
下呂		590	10	554	15	11
萩原町		363	7	349	2	5
小坂町		151	1	141	8	1
馬瀬		46		46		
金山町		251	13	229	5	4
管外		5		4	1	
総計		1,406	31	1,323	31	21

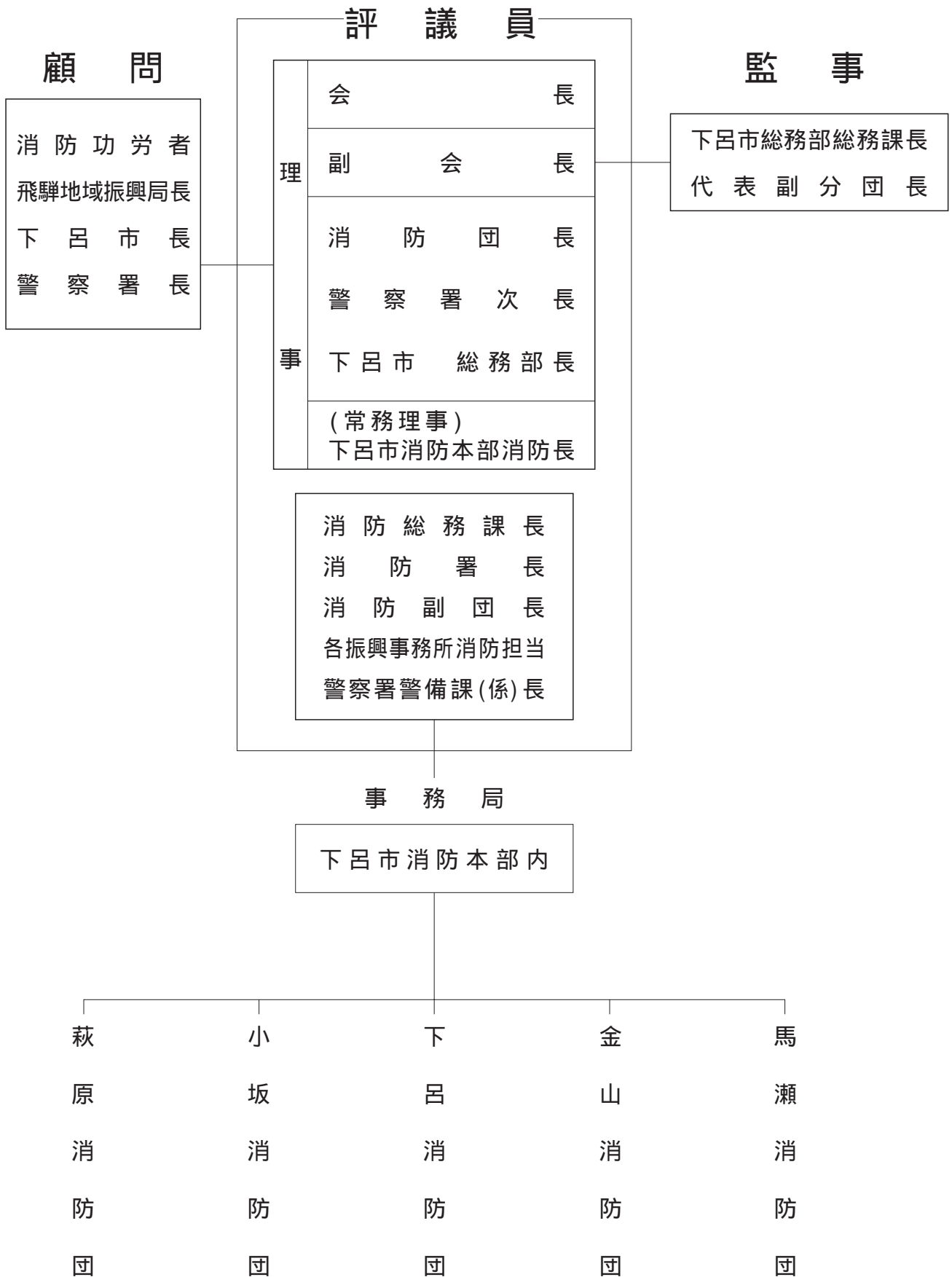
6. 消 防 団

下呂市消防協会組織図	45
消防団の現勢	46
消防団報酬等	47



第53回 岐阜県消防操法大会

下呂市消防協会組織図



消 防 団 の 現 勢

人員及び機械等

平成17. 4. 1 現在

区分 地区名	分団数	団員数 (条例定員)	消防ポンプ 自動車	小型動力 ポンプ	小型動力 積載車	小型動力 軽積載車
萩原	6	385	9	8	8	
小坂	3	188	4	8	8	
下呂	4	405	6	17	17	
金山	4	232	4	13	10	3
馬瀬	3	114	4	6	6	
計	20	1,324 (1,394)	27	52	49	3

年令別団員数

平成17. 4. 1 現在

年令別 地区名	20才未満	20才 ゝ 25才	26才 ゝ 30才	31才 ゝ 35才	36才 ゝ 40才	41才 ゝ 50才	51才 ゝ 55才	56才 ゝ 60才	60才以上	計
萩原	3	64	104	121	71	17	5			385
小坂	2	29	34	40	44	37	1	1		188
下呂	1	67	137	107	64	27	1	1		405
金山		20	53	83	45	30	1			232
馬瀬		9	23	17	28	37				114
計	6	189	351	368	252	148	8	2	0	1,324

消 防 団 報 酬 等

平成17年4月1日現在 単位円

消防団名	報 酬							出 務 日 当	機 械 管 理 手 当 (年)			平 成 16 年 中 消 防 団 出 動 状 況
	団 長	副 団 長	分 団 長	副 分 団 長	部 長	班 長	団 員		自 動 車 ポ ン プ	積 載 車 及 び 積 載 車	小 型 動 力 ポ ン プ	
萩 原	53,300	44,500	32,500	29,300	23,700	23,700	23,100	全出動(除く災害) 3,000	1台 12,000	1台 6,000	1台 6,000	出動回数 61 出動延人員 3,893
小 坂	53,300	44,500	32,500	29,300	23,700	23,700	23,100	全出動(除く災害) 3,000	12,000	6,000	6,000	出動回数 42 出動延人員 1,557
下 呂	53,300	44,500	32,500	29,300	23,700	23,700	23,100	全出動(除く災害) 3,000	12,000	6,000	6,000	出動回数 107 出動延人員 4,375
金 山	53,300	44,500	32,500	29,300	23,700	23,700	23,100	全出動(除く災害) 3,000	12,000	6,000	6,000	出動回数 67 出動延人員 3,159
馬 瀬	53,300	44,500	32,500	29,300	23,700	23,700	23,100	全出動(除く災害) 3,000	12,000	6,000	6,000	出動回数 15 出動延人員 1,500

7. 自主防災組織図

自主防災組織等の現況48



少年消防クラブ研修

自主防災組織等結成状況

下呂市少年女性防火組織推進協議会 平成16年3月1日結成 (事務局：下呂市消防本部内)

下呂市女性防火クラブ運営協議会 平成16年3月1日結成 (事務局：下呂市消防本部内)

幼年消防クラブ (18クラブ, 1,023名)

(平成17年4月1日現在)

地区	クラブ名	結成年月日	会員数	地区	クラブ名	結成年月日	会員数
小坂	小坂保育所 幼年消防クラブ	S 61. 10. 1	69	金山	金山保育所 幼年消防クラブ	S 60. 4. 1	78
	湯屋保育所 幼年消防クラブ	S 63. 10. 1	21		下原保育所 幼年消防クラブ	S 61. 4. 1	37
萩	南保育園 幼年消防クラブ	H 1. 4. 1	131	山	東保育所 幼年消防クラブ	S 61. 4. 1	25
	北保育園 幼年消防クラブ	H 1. 4. 1	106		菅田保育所 幼年消防クラブ	S 60. 4. 1	11
	中保育園 幼年消防クラブ	H 1. 4. 1	54	馬瀬	わかあゆ保育園 幼年消防クラブ	H 11. 4. 1	40
原	宮田保育園 幼年消防クラブ	H 1. 4. 1	40				
	山之口保育園 幼年消防クラブ	H 1. 4. 1	10				
	西上田保育園 幼年消防クラブ	H 1. 4. 1	21				
下呂	わかば保育園 幼年消防クラブ	S 60. 4. 1	233				
	みのり保育園 幼年消防クラブ	S 57. 4. 1	63				
	白草保育園 幼年消防クラブ	S 54. 4. 1	38				
呂	上原保育園 幼年消防クラブ	S 56. 4. 1	18				
	中原保育園 幼年消防クラブ	S 56. 4. 1	28				

女性防火クラブ

ク ラ ブ 名	結成年月日	会員数	会 長 名
下 呂 市 女 性 防 火 ク ラ ブ	H16. 3. 1	6,859	今 井 八 寿 子

少年消防クラブ

ク ラ ブ 名	結成年月日	会 員 数
小 坂 中 学 校 少 年 消 防 ク ラ ブ	S 32. 4. 1	41
南 中 学 校 少 年 消 防 ク ラ ブ	S 39. 8. 1	254
北 中 学 校 少 年 消 防 ク ラ ブ	S 50. 12. 1	117
馬 瀬 中 学 校 少 年 消 防 ク ラ ブ	S 58. 4. 6	38

防火管理者協議会

ク ラ ブ 名	結成年月日	会 員 数
下 呂 市 防 火 管 理 者 連 絡 協 議 会	S 44. 4. 16	112

消 防 年 報

発 行 下 呂 市 消 防 本 部

編 集 〒509 - 2202

岐 阜 県 下 呂 市 森 363 番 地 1
下 呂 市 消 防 本 部 消 防 総 務 課

発行年月 平成 17 年 8 月



南飛驒

國際健康保養地