

下呂市景況調査結果

平成23年度下半期

(10月～3月期)分

平成24年4月

下呂市観光商工部商工課

調査概要

1. 調査目的 下呂市内の各企業等を対象とした景気動向
2. 調査方法 調査対象を事業所統計調査のデータから無作為抽出して、郵送、FAX 利用によるアンケート調査を行い、各項目の増加（好転、上昇等）の企業割合と減少（悪化、下降等）の企業割合との差による数値判断を行う
3. 調査対象 250社
4. 調査時期 平成24年4月1日現在
5. 調査対象期間 平成23年4～9月期実績（前期）
平成23年10～3月期実績（今期）
平成24年4月～平成24年9月期見通し（来期）
6. 回答状況 依頼数 250社
有効回答数 123社（有効回答率 49.2%）
業種別内訳

業種	依頼数	回答数	回答率 (%)
製造業	53	30	56.6
建設・建築業	62	32	51.6
運輸業	13	4	30.7
卸・小売業	59	21	35.5
サービス業（飲食・旅館）	37	16	43.2
サービス業（その他）	25	9	36.0
その他	1	0	0
計	250	123	49.2

7. 調査項目
定例項目 ①売上高 ②採算(経常利益) ③生産性 ④仕入単価
⑤販売単価(客単価) ⑥資金繰り ⑦雇用動向 ⑧業況判断

調査結果概況

1. 概況

◇ 3月11日に発生した東日本大震災から約1年が過ぎ、前期比DIで今期の状況を見ると、ほとんどの項目で前期の状況に比べて回復が見られ、地震発生時から徐々に回復していると言えます。しかし、前年同期比DIで今期の状況を見ると、地震発生前の状況にはまだ回復できていないと言えます。

また、以前から続いている仕入単価の上昇、販売単価の減少は前期の状況に比べて若干回復が見られるものの、依然として多くの企業で経営は圧迫されていると言えます。

2. 主要DIの結果（前期比）

◇業況判断

前期比DIで今期の状況を見ると、40.3ポイントの減少となっています。前期の状況に比べて若干の回復が見られるものの、依然、経済情勢は厳しいものだと感じている企業が多いようです。

◇売上高

前期比DIで今期の状況を見ると、14.0ポイント減少となりました。しかし、ほとんどの業種で前期の状況に比べれば回復が見られます。

◇資金繰り

前期比DIで今期の状況を見ると、23.7ポイントの減少となっており、前期の状況に比べても若干悪化しています。今後の見通しでは、24.4ポイント減少しており、今後も厳しい状況が続くと予想している企業が多いようです。

DI値（業況判断指数）について [Diffusion Index]

DI値は、売上・採算などの各項目についての、判断の状況を示す。ゼロを基準値として、プラスの値で景気の上向き傾向を表す回答の割合が多いことを示し、マイナスの値で景気の下向き傾向を表す回答の割合が多いことを示す。したがって、売上高などの実数値の上昇率を示すものではなく、強気・弱気などの景気感の相対的な広がりを意味する。

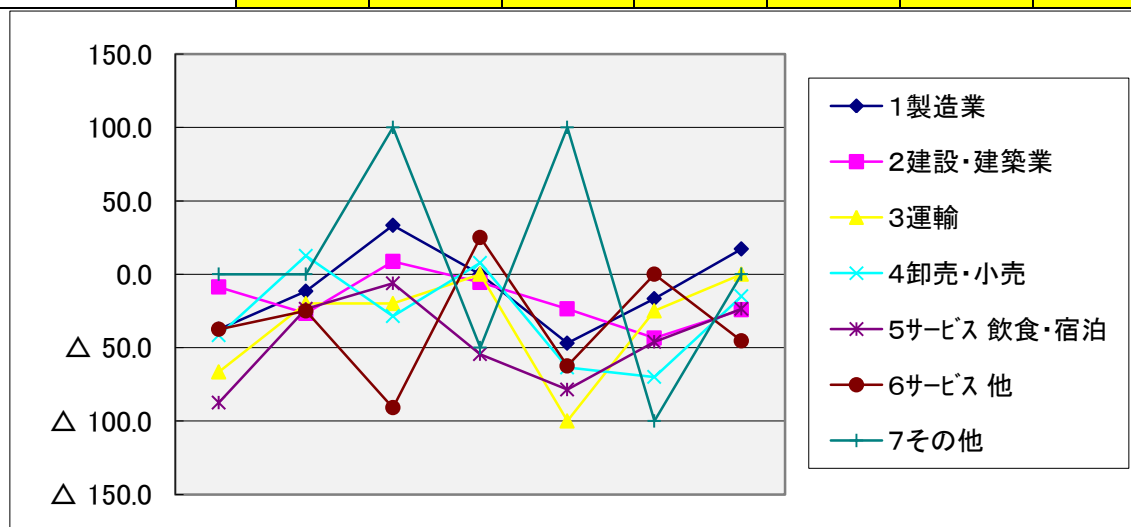
$$\begin{aligned} \text{売上高DI} &= (\text{増加割合}) - (\text{減少割合}) \\ \text{採算DI} &= (\text{好転割合}) - (\text{悪化割合}) \end{aligned}$$

① 売上高

前期比 DI で今期の状況を見ると、14.0 ポイント減少となりました。しかし、ほとんどの業種で前期の状況に比べれば回復が見られます。

業種	前期比 DI			前年同期比 DI			今後の見通し DI		
	今期	前期	増減	今期	前期	増減	今期	前期	増減
1製造業	17.2	△ 16.7	33.9	6.9	25.0	△ 18.1	△ 20.7	8.3	△ 29.0
2建設・建築業	△ 24.2	△ 43.5	19.3	△ 33.3	△ 20.8	△ 12.5	△ 24.2	△ 33.3	9.1
3運輸	0.0	△ 25.0	25.0	0.0	△ 50.0	50.0	△ 25.0	△ 100.0	75.0
4卸売・小売	△ 15.0	△ 70.0	55.0	△ 35.0	△ 50.0	15.0	△ 47.6	0.0	△ 47.6
5サービス 飲食・宿泊	△ 23.6	△ 46.1	22.5	△ 11.8	△ 35.7	23.9	△ 29.4	△ 20.0	△ 9.4
6サービス 他	△ 45.4	0.0	△ 45.4	△ 63.6	△ 50.0	△ 13.6	△ 45.4	△ 50.0	4.6
7その他	0.0	△ 100.0	100.0	0.0	△ 100.0	100.0	0.0	0.0	0.0
計	△ 14.0	△ 36.7	22.7	△ 20.7	△ 17.3	△ 3.4	△ 28.4	△ 16.2	△ 12.2

業種	H22.4.1	H22.7.1	H22.10.1	H23.1.1	H23.4.1	H23.10.1	H24.4.1
1製造業	△ 37.5	△ 11.6	33.3	0.0	△ 47.0	△ 16.7	17.2
2建設・建築業	△ 8.7	△ 26.7	8.7	△ 5.6	△ 23.6	△ 43.5	△ 24.2
3運輸	△ 66.6	△ 20.0	△ 20.0	0.0	△ 100.0	△ 25.0	0.0
4卸売・小売	△ 41.6	12.5	△ 28.6	7.7	△ 63.6	△ 70.0	△ 15.0
5サービス 飲食・宿泊	△ 87.5	△ 23.6	△ 6.2	△ 54.5	△ 78.6	△ 46.1	△ 23.6
6サービス 他	△ 37.5	△ 25.0	△ 90.9	25.0	△ 62.5	0.0	△ 45.4
7その他	0.0	0.0	100.0	△ 50.0	100.0	△ 100.0	0.0
計	△ 41.5	△ 16.3	△ 6.6	△ 8.9	△ 50.6	△ 36.7	△ 14.0

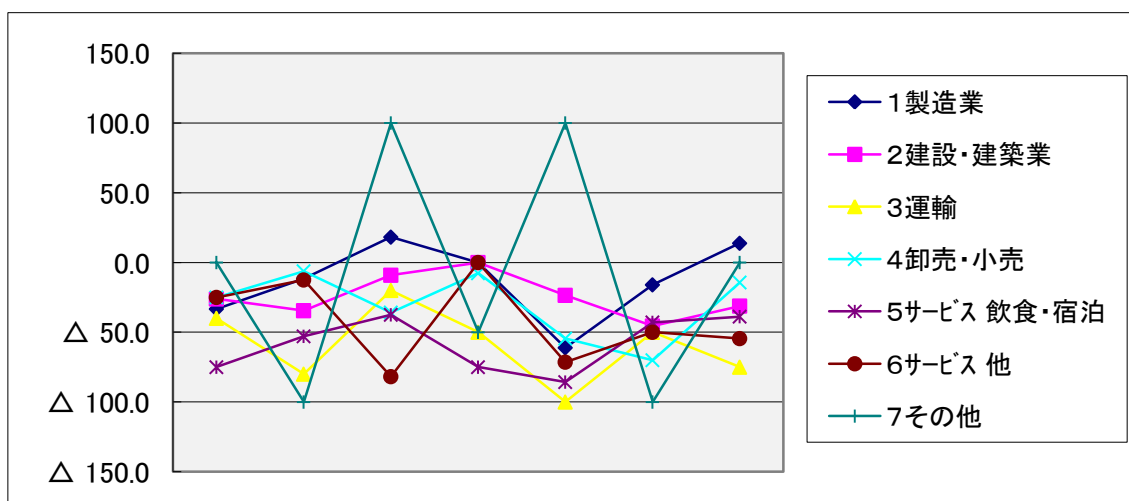


② 採算（経常利益）

前期比 DI で今期の状況を見ると、23.7 ポイントの減少となりました。前期の状況と比べれば回復しているものの、前年同期比、今後の見通しともに減少となっており、依然厳しい状況となっています。

業種	前期比 DI			前年同期比 DI			今後の見通し DI		
	今期	前期	増減	今期	前期	増減	今期	前期	増減
1 製造業	13.8	△ 16.0	29.8	6.9	4.0	2.9	△ 3.4	△ 20.8	17.4
2 建設・建築業	△ 31.2	△ 45.5	14.3	△ 46.9	△ 37.5	△ 9.4	△ 34.3	△ 45.8	11.5
3 運輸	△ 75.0	△ 50.0	△ 25.0	0.0	△ 50.0	50.0	△ 25.0	△ 33.4	8.4
4 卸売・小売	△ 14.3	△ 70.0	55.7	△ 50.0	△ 60.0	10.0	△ 42.9	△ 10.0	△ 32.9
5 サービス 飲食・宿泊	△ 38.8	△ 42.9	4.1	△ 31.2	△ 46.6	15.4	△ 31.3	△ 40.0	8.7
6 サービス 他	△ 54.5	△ 50.0	△ 4.5	△ 63.6	△ 50.0	△ 13.6	△ 45.4	△ 50.0	4.6
7 その他	0.0	△ 100.0	100.0	0.0	△ 100.0	100.0	0.0	0.0	0.0
計	△ 23.7	△ 40.0	16.3	△ 29.4	△ 31.3	1.9	△ 26.1	△ 32.1	6.0

業種	H22.4.1	H22.7.1	H22.10.1	H23.1.1	H23.4.1	H23.10.1	H24.4.1
1 製造業	△ 33.3	△ 11.6	18.2	0.0	△ 61.1	△ 16.0	13.8
2 建設・建築業	△ 26.1	△ 34.5	△ 9.1	0.0	△ 23.5	△ 45.5	△ 31.2
3 運輸	△ 40.0	△ 80.0	△ 20.0	△ 50.0	△ 100.0	△ 50.0	△ 75.0
4 卸売・小売	△ 25.0	△ 6.2	△ 35.8	△ 7.7	△ 54.5	△ 70.0	△ 14.3
5 サービス 飲食・宿泊	△ 75.0	△ 52.9	△ 37.5	△ 75.0	△ 85.7	△ 42.9	△ 38.8
6 サービス 他	△ 25.0	△ 12.5	△ 81.8	0.0	△ 71.4	△ 50.0	△ 54.5
7 その他	0.0	△ 100.0	100.0	△ 50.0	100.0	△ 100.0	0.0
計	△ 37.5	△ 29.1	△ 19.8	△ 18.8	△ 55.8	△ 55.8	△ 23.7

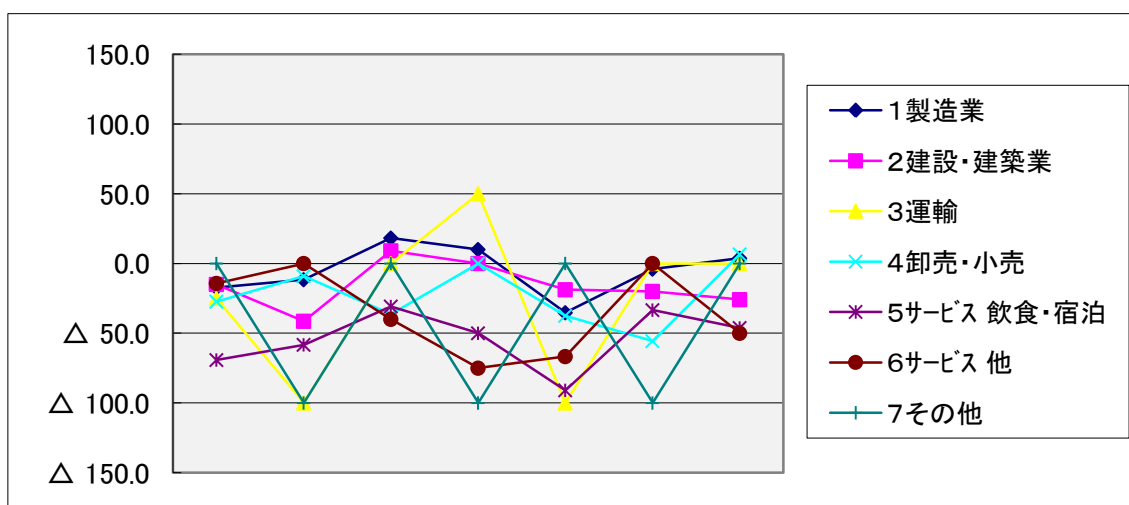


③ 生産性

前期比 DI で今期の状況を見ると、17.0 ポイントの減少となっています。一部の業種については、回復が見られるものの厳しい状況が続いています。

業種	前期比 DI			前年同期比 DI			今後の見通し DI		
	今期	前期	増減	今期	前期	増減	今期	前期	増減
1製造業	3.7	△ 4.0	7.7	0.0	12.0	△ 12.0	△ 15.6	4.2	△ 19.8
2建設・建築業	△ 25.9	△ 20.0	△ 5.9	△ 33.3	△ 14.3	△ 19.0	△ 7.4	△ 23.8	16.4
3運輸	0.0	0.0	0.0	50.0	0.0	50.0	0.0	0.0	0.0
4卸売・小売	6.6	△ 55.6	62.2	△ 13.3	△ 44.5	31.2	△ 13.4	△ 11.1	△ 2.3
5サービス 飲食・宿泊	△ 46.2	△ 33.4	△ 12.8	△ 46.2	△ 38.5	△ 7.7	△ 23.1	△ 23.1	0.0
6サービス 他	△ 50.0	0.0	△ 50.0	△ 50.0	0.0	△ 50.0	△ 40.0	0.0	△ 40.0
7その他	0.0	△ 100.0	100.0	0.0	△ 100.0	100.0	0.0	0.0	0.0
計	△ 17.0	△ 21.1	4.1	△ 22.2	△ 13.7	△ 8.5	△ 16.0	△ 11.1	△ 4.9

業種	H22.4.1	H22.7.1	H22.10.1	H23.1.1	H23.4.1	H23.10.1	H24.4.1
1製造業	△ 17.4	△ 11.6	18.2	10.0	△ 35.3	△ 4.0	3.7
2建設・建築業	△ 15.0	△ 41.4	9.1	0.0	△ 18.8	△ 20.0	△ 25.9
3運輸	△ 25.0	△ 100.0	0.0	50.0	△ 100.0	0.0	0.0
4卸売・小売	△ 27.3	△ 9.1	△ 36.4	0.0	△ 37.5	△ 55.6	6.6
5サービス 飲食・宿泊	△ 69.2	△ 58.3	△ 30.8	△ 50.0	△ 90.9	△ 33.4	△ 46.2
6サービス 他	△ 14.3	0.0	△ 40.0	△ 75.0	△ 66.7	0.0	△ 50.0
7その他	0.0	△ 100.0	0.0	△ 100.0	0.0	△ 100.0	0.0
計	△ 26.9	△ 28.8	△ 7.3	△ 9.5	△ 44.6	△ 21.1	△ 17.0

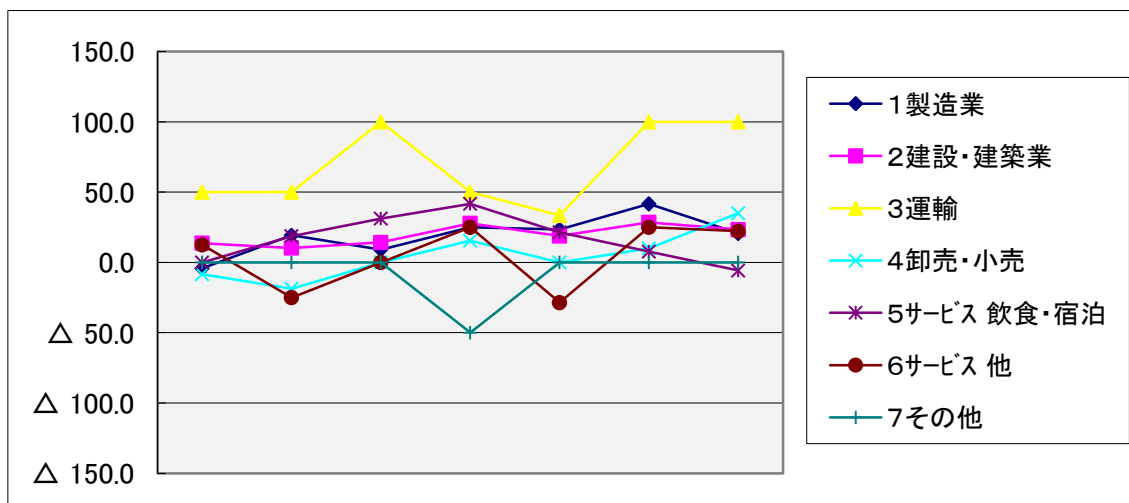


④ 仕入単価

前期比 DI で今期の状況を見ると、22.0 ポイントの増加となっています。しかし、多くの業種で前期の状況に比べて回復していると言えます。

業種	前期比 DI			前年同期比 DI			今後の見通し DI		
	今期	前期	増減	今期	前期	増減	今期	前期	増減
1 製造業	20.6	41.6	△ 21.0	17.6	37.5	△ 19.9	11.7	33.3	△ 21.6
2 建設・建築業	23.3	28.5	△ 5.2	23.3	27.3	△ 4.0	38.7	22.7	16.0
3 運輸	100.0	100.0	0.0	100.0	50.0	50.0	66.7	0.0	66.7
4 卸売・小売	35.0	10.0	25.0	40.0	10.0	30.0	15.8	0.0	15.8
5 サービス 飲食・宿泊	△ 5.8	7.7	△ 13.5	△ 17.6	13.4	△ 31.0	△ 6.2	20.0	△ 26.2
6 サービス 他	22.2	25.0	△ 2.8	22.2	50.0	△ 27.8	25.0	50.0	△ 25.0
7 その他	0.0	0.0	0.0	0.0	0.0	0.0	0.0	0.0	0.0
計	22.0	27.0	△ 5.0	20.2	26.9	△ 6.7	18.8	23.4	△ 4.6

業種	H22.4.1	H22.7.1	H22.10.1	H23.1.1	H23.4.1	H23.10.1	H24.4.1
1 製造業	△ 4.2	19.2	9.1	25.0	23.5	41.6	20.6
2 建設・建築業	13.7	10.3	14.2	27.8	18.8	28.5	23.3
3 運輸	50.0	50.0	100.0	50.0	33.4	100.0	100.0
4 卸売・小売	△ 8.4	△ 18.7	0.0	15.4	0.0	10.0	35.0
5 サービス 飲食・宿泊	0.0	18.7	31.2	41.7	21.4	7.7	△ 5.8
6 サービス 他	12.5	△ 25.0	0.0	25.0	△ 28.6	25.0	22.2
7 その他	0.0	0.0	0.0	△ 50.0	0.0	0.0	0.0
計	4.6	7.9	13.8	25.0	12.4	27.0	22.0

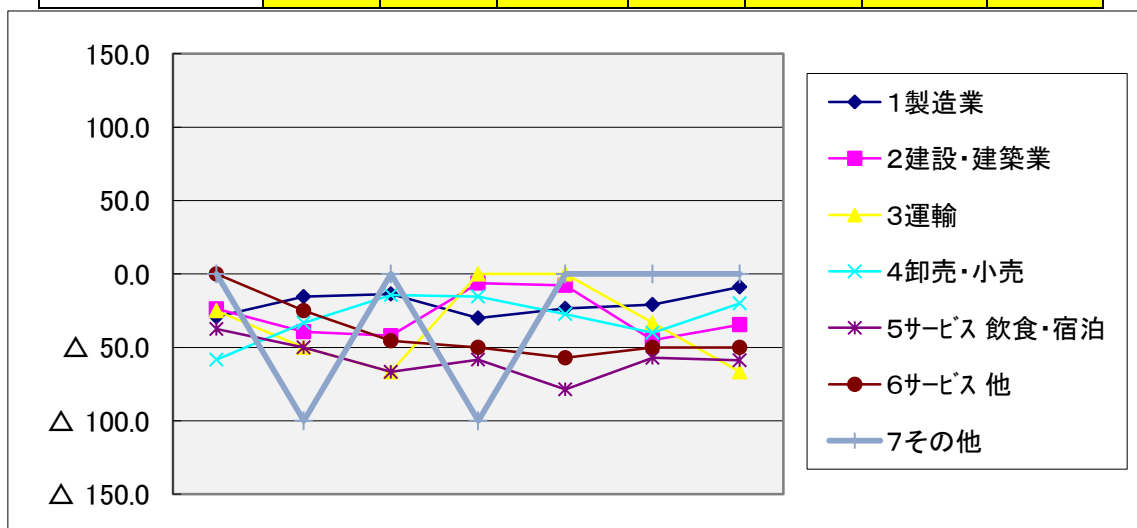


⑤ 販売単価（客単価）

前期比 DI で今期の状況を見ると、29.9 ポイントの減少。前年同期比は 38.6 ポイントの減少、今後の見通しについても 34.2 ポイントの減少となりました。

業種	前期比 DI			前年同期比 DI			今後の見通し DI		
	今期	前期	増減	今期	前期	増減	今期	前期	増減
1 製造業	△ 8.8	△ 20.8	12.0	△ 17.6	△ 16.7	△ 0.9	△ 15.2	△ 12.5	△ 2.7
2 建設・建築業	△ 34.5	△ 45.0	10.5	△ 41.4	△ 42.1	0.7	△ 34.5	△ 35.0	0.5
3 運輸	△ 66.7	△ 33.4	△ 33.3	△ 33.4	△ 33.4	0.0	△ 66.7	△ 50.0	△ 16.7
4 卸売・小売	△ 20.0	△ 40.0	20.0	△ 35.0	△ 50.0	15.0	△ 42.9	△ 20.0	△ 22.9
5 サービス 飲食・ 宿泊	△ 58.8	△ 57.1	△ 1.7	△ 70.6	△ 46.6	△ 24.0	△ 47.1	△ 46.7	△ 0.4
6 サービス 他	△ 50.0	△ 50.0	0.0	△ 60.0	△ 25.0	△ 35.0	△ 50.0	0.0	△ 50.0
7 その他	0.0	0.0	0.0	0.0	0.0	0.0	0.0	0.0	0.0
計	△ 29.9	△ 38.2	8.3	△ 38.6	△ 34.2	△ 4.4	△ 34.2	△ 26.4	△ 7.8

業種	H22.4.1	H22.7.1	H22.10.1	H23.1.1	H23.4.1	H23.10.1	H24.4.1
1 製造業	△ 29.2	△ 15.4	△ 13.6	△ 30.0	△ 23.5	△ 20.8	△ 8.8
2 建設・建築業	△ 23.8	△ 39.3	△ 42.1	△ 6.2	△ 7.7	△ 45.0	△ 34.5
3 運輸	△ 25.0	△ 50.0	△ 66.7	0.0	0.0	△ 33.4	△ 66.7
4 卸売・小売	△ 58.3	△ 33.3	△ 14.3	△ 15.4	△ 27.3	△ 40.0	△ 20.0
5 サービス 飲食・ 宿泊	△ 37.5	△ 50.0	△ 66.7	△ 58.3	△ 78.6	△ 57.1	△ 58.8
6 サービス 他	0.0	△ 25.0	△ 45.5	△ 50.0	△ 57.1	△ 50.0	△ 50.0
7 その他	0.0	△ 100.0	0.0	△ 100.0	0.0	0.0	0.0
計	△ 30.5	△ 33.3	△ 35.2	△ 29.7	△ 33.3	△ 38.2	△ 29.9

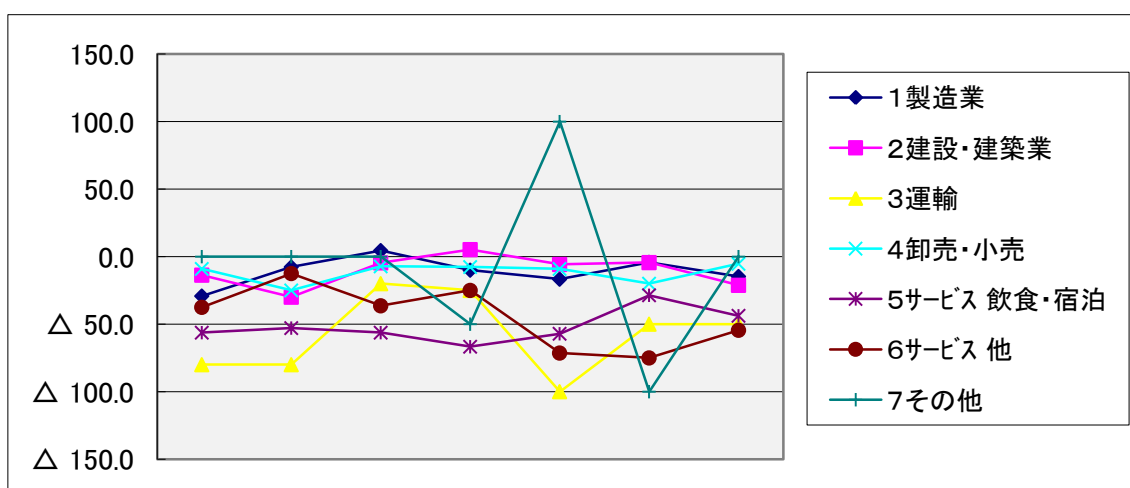


⑥ 資金繰り

前期比 DI で今期の状況を見ると、23.7 ポイントの減少となっており、前期の状況に比べても若干悪化しています。今後の見通しでは、24.4 ポイント減少しており、今後も厳しい資金繰りとなると予想している企業が多いようです。

業種	前期比 DI			前年同期比 DI			今後の見通し DI		
	今期	前期	増減	今期	前期	増減	今期	前期	増減
1 製造業	△ 14.7	△ 4.2	△ 10.5	0.0	△ 4.2	4.2	△ 12.1	△ 4.2	△ 7.9
2 建設・建築業	△ 21.2	△ 4.4	△ 16.8	△ 21.8	△ 9.1	△ 12.7	△ 12.1	△ 27.3	15.2
3 運輸	△ 50.0	△ 50.0	0.0	△ 25.0	△ 50.0	25.0	△ 50.0	△ 66.7	16.7
4 卸売・小売	△ 5.3	△ 20.0	14.7	△ 10.5	△ 20.0	9.5	△ 30.0	△ 10.0	△ 20.0
5 サービス 飲食・宿泊	△ 43.8	△ 28.6	△ 15.2	△ 25.0	△ 33.3	8.3	△ 52.9	△ 35.7	△ 17.2
6 サービス 他	△ 54.5	△ 75.0	20.5	△ 45.5	△ 75.0	29.5	△ 36.4	△ 50.0	13.6
7 その他	0.0	△ 100.0	100.0	0.0	△ 100.0	100.0	0.0	△ 100.0	100.0
計	△ 23.7	△ 17.5	△ 6.2	△ 16.3	△ 20.0	3.7	△ 24.4	△ 23.1	△ 1.3

業種	H22.4.1	H22.7.1	H22.10.1	H23.1.1	H23.4.1	H23.10.1	H24.4.1
1 製造業	△ 29.2	△ 7.7	4.5	△ 10.0	△ 16.7	△ 4.2	△ 14.7
2 建設・建築業	△ 13.7	△ 30.0	△ 4.6	5.2	△ 5.8	△ 4.4	△ 21.2
3 運輸	△ 80.0	△ 80.0	△ 20.0	△ 25.0	△ 100.0	△ 50.0	△ 50.0
4 卸売・小売	△ 9.1	△ 25.0	△ 7.2	△ 7.7	△ 9.1	△ 20.0	△ 5.3
5 サービス 飲食・宿泊	△ 56.3	△ 52.9	△ 56.3	△ 66.7	△ 57.1	△ 28.6	△ 43.8
6 サービス 他	△ 37.5	△ 12.5	△ 36.4	△ 25.0	△ 71.4	△ 75.0	△ 54.5
7 その他	0.0	0.0	0.0	△ 50.0	100.0	△ 100.0	0.0
計	△ 31.4	△ 27.9	△ 16.5	△ 17.5	△ 29.9	△ 17.5	△ 23.7

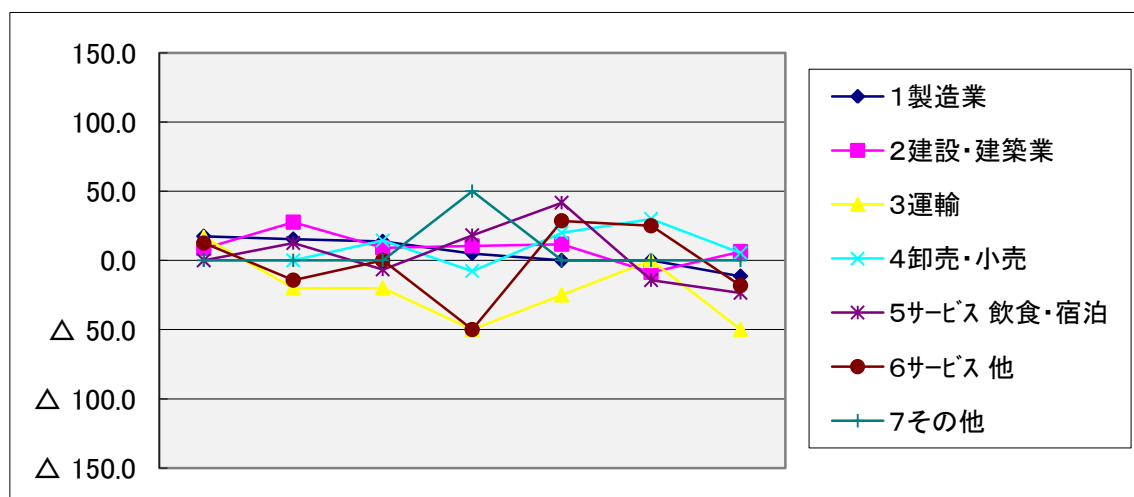


⑦ 雇用動向

前期比 DI で今期の状況を見ると、8.6 ポイント減少、前年同期比 DI では 13.0 ポイント減少、今後の見通し DI では 3.5 ポイント減少となり、雇用動向は依然厳しい状況となっています。

業種	前期比 DI			前年同期比 DI			今後の見通し DI		
	今期	前期	増減	今期	前期	増減	今期	前期	増減
1製造業	△ 11.4	0.0	△ 11.4	△ 20.0	0.0	△ 20.0	△ 2.9	0.0	△ 2.9
2建設・建築業	6.3	△ 8.7	15.0	△ 3.2	△ 4.6	1.4	3.1	17.4	△ 14.3
3運輸	△ 50.0	0.0	△ 50.0	△ 50.0	0.0	△ 50.0	△ 33.3	0.0	△ 33.3
4卸売・小売	5.3	30.0	△ 24.7	10.5	30.0	△ 19.5	15.0	20.0	△ 5.0
5サービス 飲食・ 宿泊	△ 23.5	△ 14.3	△ 9.2	△ 33.3	△ 40.0	6.7	△ 6.3	△ 26.7	20.4
6サービス 他	△ 18.2	25.0	△ 43.2	△ 20.0	25.0	△ 45.0	△ 30.0	25.0	△ 55.0
7その他	0.0	0.0	0.0	0.0	0.0	0.0	0.0	0.0	0.0
計	△ 8.6	0.0	△ 8.6	△ 13.0	△ 3.7	△ 9.3	△ 3.5	3.7	△ 7.2

業種	H22.4.1	H22.7.1	H22.10.1	H23.1.1	H23.4.1	H23.10.1	H24.4.1
1製造業	17.4	15.4	13.7	5.0	0.0	0.0	△ 11.4
2建設・建築業	8.7	27.6	9.1	10.5	11.7	△ 8.7	6.3
3運輸	16.7	△ 20.0	△ 20.0	△ 50.0	△ 25.0	0.0	△ 50.0
4卸売・小売	0.0	0.0	14.3	△ 7.7	20.0	30.0	5.3
5サービス 飲食・ 宿泊	0.0	12.5	△ 6.6	18.2	41.7	△ 14.3	△ 23.5
6サービス 他	12.5	△ 14.3	0.0	△ 50.0	28.6	25.0	△ 18.2
7その他	0.0	0.0	0.0	50.0	0.0	0.0	0.0
計	9.1	11.9	5.5	5.0	16.4	0.0	△ 8.6

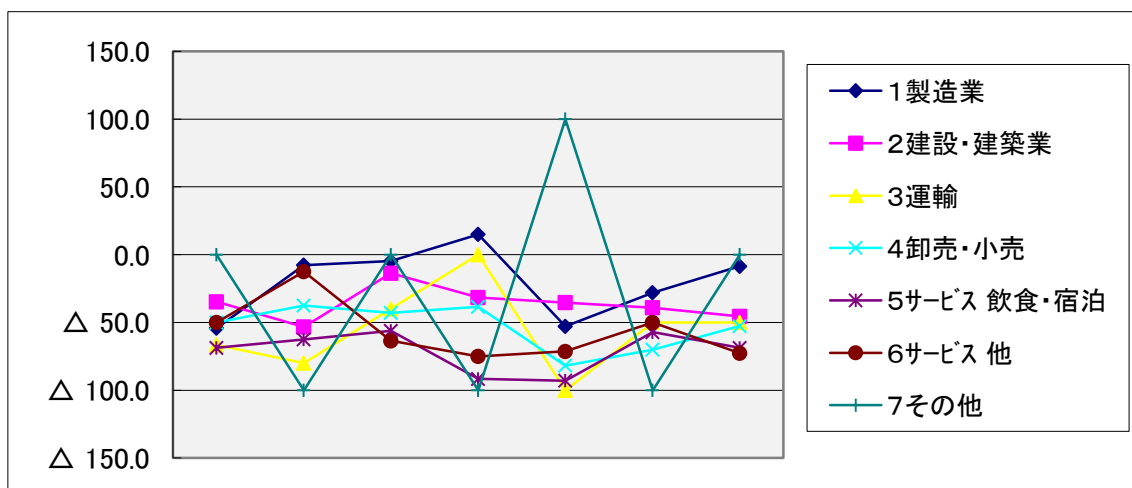


⑧ 業況判断

前期比 DI で今期の状況を見ると、40.3 ポイントの減少となっています。前期の状況に比べて若干の回復が見られるものの、依然、経済情勢は厳しいものだと感じている企業が多いようです。

業種	前期比 DI			前年同期比 DI			今後の見通し DI		
	今期	前期	増減	今期	前期	増減	今期	前期	増減
1 製造業	△ 8.6	△ 28.0	19.4	△ 14.8	△ 8.0	△ 6.8	△ 22.8	△ 16.0	△ 6.8
2 建設・建築業	△ 45.5	△ 39.1	△ 6.4	△ 42.4	△ 34.8	△ 7.6	△ 36.4	△ 45.9	9.5
3 運輸	△ 50.0	△ 50.0	0.0	△ 50.0	△ 50.0	0.0	△ 33.3	△ 33.4	0.1
4 卸売・小売	△ 52.7	△ 70.0	17.3	△ 57.9	△ 50.0	△ 7.9	△ 65.0	△ 30.0	△ 35.0
5 サービス 飲食・宿泊	△ 68.8	△ 57.2	△ 11.6	△ 60.0	△ 66.7	6.7	△ 64.7	△ 53.3	△ 11.4
6 サービス 他	△ 72.7	△ 50.0	△ 22.7	△ 72.7	△ 75.0	2.3	△ 63.6	△ 50.0	△ 13.6
7 その他	0.0	△ 100.0	100.0	0.0	△ 100.0	100.0	0.0	0.0	0.0
計	△ 40.3	△ 44.5	4.2	△ 41.0	△ 37.8	△ 3.2	△ 43.4	△ 35.4	△ 8.0

業種	H22.4.1	H22.7.1	H22.10.1	H23.1.1	H23.4.1	H23.10.1	H24.4.1
1 製造業	△ 54.2	△ 7.7	△ 4.8	15.0	△ 52.9	△ 28.0	△ 8.6
2 建設・建築業	△ 34.8	△ 53.3	△ 13.7	△ 31.6	△ 35.3	△ 39.1	△ 45.5
3 運輸	△ 66.6	△ 80.0	△ 40.0	0.0	△ 100.0	△ 50.0	△ 50.0
4 卸売・小売	△ 50.0	△ 37.5	△ 42.9	△ 38.5	△ 81.8	△ 70.0	△ 52.7
5 サービス 飲食・宿泊	△ 68.8	△ 62.5	△ 56.2	△ 91.7	△ 92.9	△ 57.2	△ 68.8
6 サービス 他	△ 50.0	△ 12.5	△ 63.6	△ 75.0	△ 71.4	△ 50.0	△ 72.7
7 その他	0.0	△ 100.0	0.0	△ 100.0	100.0	△ 100.0	0.0
計	△ 51.7	△ 38.9	△ 31.1	△ 35.0	△ 61.8	△ 44.5	△ 40.3



<調査項目>

◆東北地方太平洋沖地震について

①震災発生時の影響について

影響があった	68 事業所
特に影響がなかった	41 事業所

②以後の影響について

今後も影響がある	23
影響があったが現在は回復傾向にある	27
今後は影響がない	21

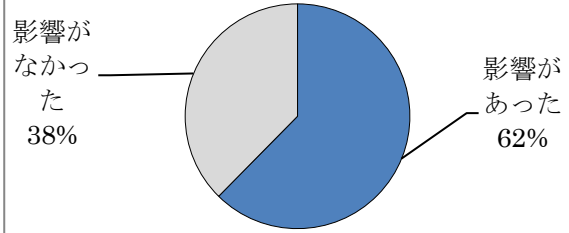
③具体的にどういうことに影響するか
(回答複数可)

1.被災地域に仕入取引先企業がある	2
2.被災地域に出荷先がある	1
3.被災地域に事業所等を持っている	1
4.仕入製品(原材料)等の減少	11
5.商品注文のキャンセル	1
6.宿泊予約のキャンセル	6
7.大手企業の生産停止	12
8.雇用(調整の必要性がでてきた)	1
9.一部商品の売上げ増加	2
10.その他	10

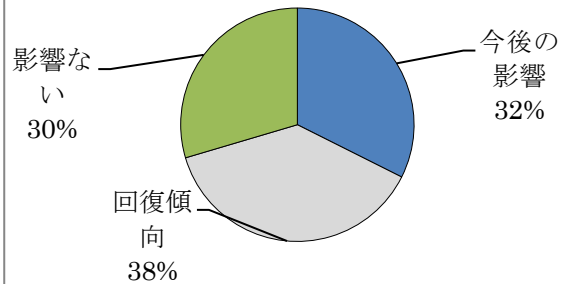
◆円高について

影響がある	53
影響はない	52

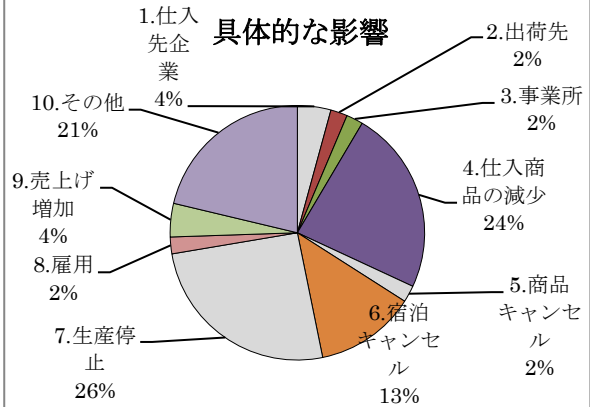
震災発生時の影響について



発生以後の影響について



具体的な影響



円高について

