

下呂市景況調査結果

平成29年度上半期

(4月～9月期)分

平成29年10月

下呂市観光商工部商工課

調査概要

1. 調査目的 下呂市内の各企業等を対象とした景気動向
2. 調査方法 調査対象を事業所統計調査のデータから無作為抽出して、郵送、FAX 利用によるアンケート調査を行い、各項目の増加（好転、上昇等）の企業割合と減少（悪化、下降等）の企業割合との差による数値判断を行う
3. 調査対象 430社
4. 調査時期 平成29年10月1日現在
5. 調査対象期間 平成28年10月～平成29年 3月期実績（前期）
平成29年 4月～平成29年 9月期実績（今期）
平成29年10月～平成30年 3月期見通し（来期）
6. 回答状況 依頼数 430社
有効回答数 157社（有効回答率36.5%）
業種別内訳

業種	依頼数	回答数	回答率 (%)
製造業	81	41	50.6
建設・建築業	91	42	46.2
運輸業	14	4	28.6
卸・小売業	109	29	26.6
サービス業（飲食・旅館）	70	19	27.1
サービス業（その他）	54	16	29.6
その他	11	4	36.4
業種不明		2	
計	430	157	36.5

7. 調査項目
定例項目 ①売上高 ②採算(経常利益) ③生産性 ④仕入単価
⑤販売単価(客単価) ⑥資金繰り ⑦雇用動向 ⑧業況判断

調査結果概況

1. 概況

◇各項目

今期は多くの項目でほぼ横ばいの推移となっており、前期から大きな変化が無かったことが予想されます。ただ、製造業では資金繰りが3期連続プラスで推移し、今期は生産性が大きく上昇しているため、安定した資金繰りの中で生産設備の増強などが行われていると予想されます。

来期は全体として売上高や採算で改善が見込まれるものの、DIは依然としてマイナスが続いており、厳しい見通しとなっています。

雇用動向は前期よりも悪化しています。売り手市場と言われるなか、大企業は業績好調により採用数を増やし人手不足が解消され、一方で中小企業はより採用への道のが厳しくなっていると予想されます。下呂市は中小企業が多いため影響が大きく、その傾向は今後も続くと予想されるため、下呂市で働くことの魅力や特別感を官民連携して伝えていく必要があります。

2. 主要DIの結果（前期比）

◇業況判断

前期比DIで今期の状況を見ると△22.2と依然マイナスのままであり、今後の見通しDIについても△22.9と業況判断は悪く、今後も厳しい状況が続くと予想されます。

◇売上高

前期比DIを見ると製造業や運輸業で増加しているものの全体的には横ばいとなっています。今後の見通しDIを見ると全体で△4.6と前期より14.1ポイント改善しました。

◇資金繰り

製造業では全てのDIでプラスとなっています。中でも前期比DIは平成28年度上半期からプラスが続いており、資金繰りが安定していることが伺えます。

DI値（業況判断指数）について [Diffusion Index]

DI値は、売上・採算などの各項目についての、判断の状況を示す。ゼロを基準値として、プラスの値で景気の上向き傾向を表す回答の割合が多いことを示し、マイナスの値で景気の下向き傾向を表す回答の割合が多いことを示す。したがって、売上高などの実数値の上昇率を示すものではなく、強気・弱気などの景気感の相対的な広がりを意味する。

$$\text{売上高DI} = (\text{増加割合}) - (\text{減少割合})$$

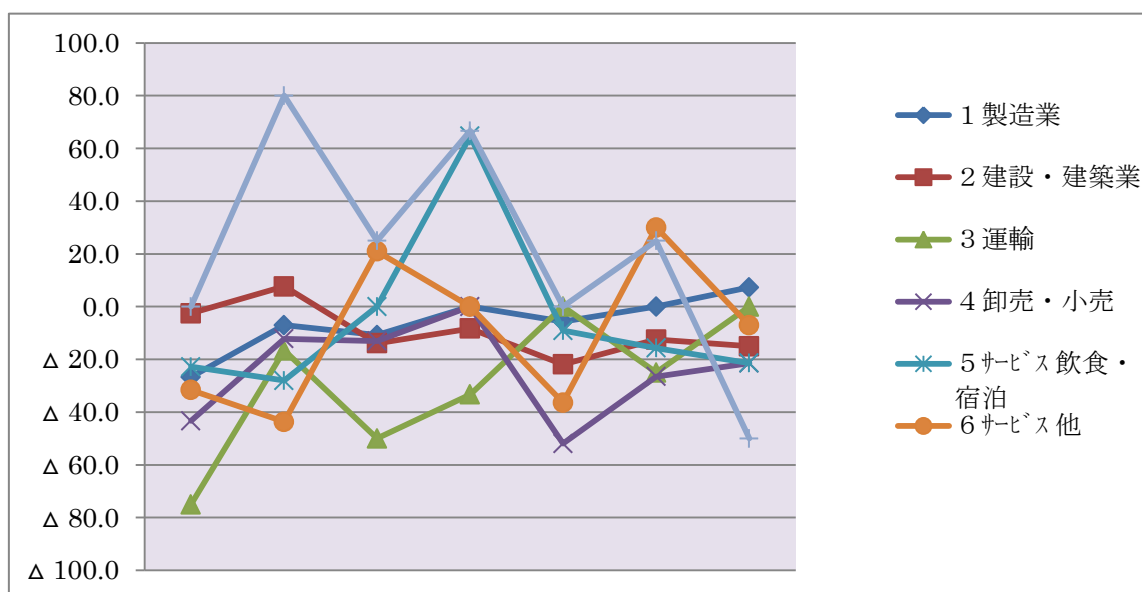
$$\text{採算DI} = (\text{好転割合}) - (\text{悪化割合})$$

① 売上高

前期比 DI を見ると製造業や運輸業で増加しているものの全体的には横ばいとなっています。今後の見通し DI を見ると全体で△4.6と前期より 14.1ポイント改善しました。

業種	前期比 DI			前年同期比 DI			今後の見通し DI		
	今期	前期	増減	今期	前期	増減	今期	前期	増減
1製造業	7.3	0.0	7.3	12.2	△ 6.2	18.4	19.5	3.0	16.5
2建設・建築業	△ 15.0	△ 12.5	△ 2.5	△ 7.7	△ 2.5	△ 5.2	△ 7.3	△ 17.5	10.2
3運輸	0.0	△ 25.0	25.0	0.0	△ 75.0	75.0	0.0	△ 25.0	25.0
4卸売・小売	△ 21.4	△ 26.5	5.1	△ 10.7	△ 39.3	28.6	△ 18.5	△ 48.5	30.0
5サービス 飲食・宿泊	△ 21.4	△ 15.7	△ 5.7	△ 18.7	0.0	△ 18.7	△ 23.5	△ 21.1	△ 2.4
6サービス 他	△ 7.1	30.0	△ 37.1	△ 6.7	10.0	△ 16.7	△ 13.3	0.0	△ 13.3
7その他	△ 50.0	25.0	△ 75.0	△ 50.0	0.0	△ 50.0	0.0	0.0	0.0
計	△ 10.3	△ 9.6	△ 0.7	△ 4.0	△ 12.6	8.6	△ 4.6	△ 18.7	14.1

業種	H26.10.1	H27.4.1	H27.10.1	H28.4.1	H28.10.1	H29.4.1	H29.10.1
1製造業	△ 26.7	△ 7.0	△ 10.8	0.0	△ 5.7	0.0	7.3
2建設・建築業	△ 2.5	7.7	△ 13.9	△ 8.3	△ 21.9	△ 12.5	△ 15.0
3運輸	△ 75.0	△ 16.6	△ 50.0	△ 33.3	0.0	△ 25.0	0.0
4卸売・小売	△ 43.3	△ 12.2	△ 13.0	0.0	△ 51.9	△ 26.5	△ 21.4
5サービス 飲食・宿泊	△ 22.8	△ 28.0	0.0	64.7	△ 9.1	△ 15.7	△ 21.4
6サービス 他	△ 31.6	△ 43.7	21.0	0.0	△ 36.4	30.0	△ 7.1
7その他	0.0	80.0	25.0	66.7	0.0	25.0	△ 50.0
計	△ 26.3	△ 9.1	△ 6.2	5.7	△ 22.4	△ 9.6	△ 10.3

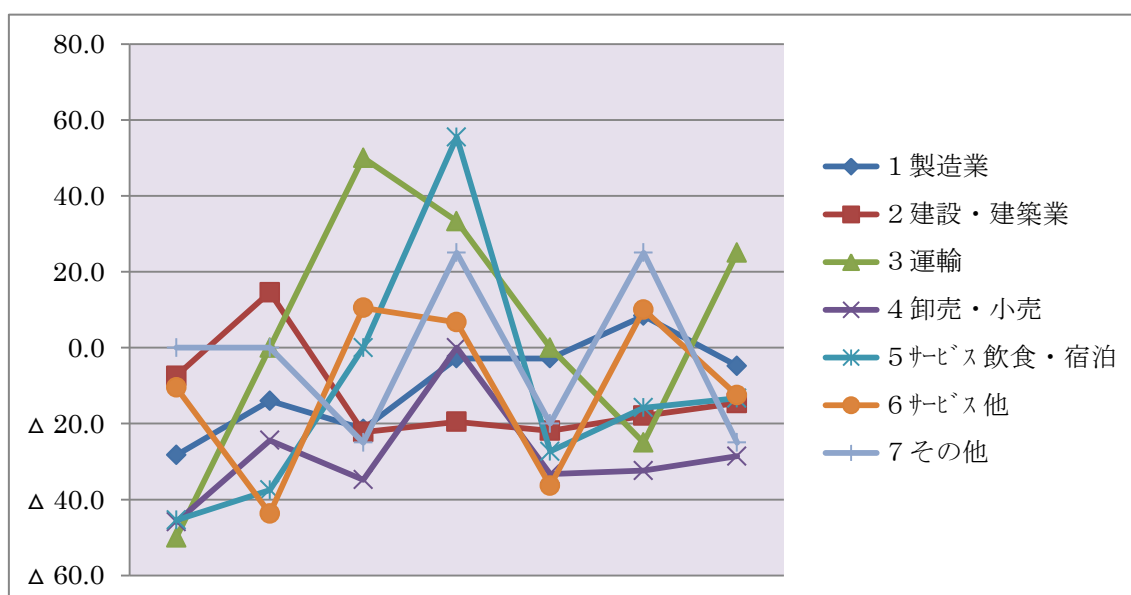


② 採算（経常利益）

前期比 DI、前年同期比 DI は全体でほぼ横ばいとなっていますが、今後の見通し DI では全体で△8.5と前期より 12.9 ポイントの増加となっており来期は採算向上が見込まれます。

業種	前期比 DI			前年同期比 DI			今後の見通し DI		
	今期	前期	増減	今期	前期	増減	今期	前期	増減
1 製造業	△ 4.8	8.4	△ 13.2	9.7	9.1	0.6	17.0	8.6	8.4
2 建設・建築業	△ 14.6	△ 17.9	3.3	△ 12.2	△ 5.1	△ 7.1	△ 16.7	△ 25.0	8.3
3 運輸	25.0	△ 25.0	50.0	25.0	△ 25.0	50.0	0.0	△ 25.0	25.0
4 卸売・小売	△ 28.6	△ 32.4	3.8	△ 10.7	△ 36.4	25.7	△ 22.2	△ 54.6	32.4
5 サービス 飲食・宿泊	△ 13.3	△ 15.8	2.5	△ 29.5	0.0	△ 29.5	△ 27.7	△ 21.1	△ 6.6
6 サービス 他	△ 12.5	10.0	△ 22.5	△ 6.3	0.0	△ 6.3	△ 12.5	△ 10.0	△ 2.5
7 その他	△ 25.0	25.0	△ 50.0	△ 25.0	0.0	△ 25.0	0.0	0.0	0.0
計	△ 13.3	△ 11.7	△ 1.6	△ 6.5	△ 8.5	2.0	△ 8.5	△ 21.4	12.9

業種	H26.10.1	H27.4.1	H27.10.1	H28.4.1	H28.10.1	H29.4.1	H29.10.1
1 製造業	△ 28.3	△ 14.0	△ 21.4	△ 2.8	△ 2.8	8.4	△ 4.8
2 建設・建築業	△ 7.4	14.6	△ 22.2	△ 19.5	△ 21.9	△ 17.9	△ 14.6
3 運輸	△ 50.0	0.0	50.0	33.3	0.0	△ 25.0	25.0
4 卸売・小売	△ 45.9	△ 24.4	△ 34.8	0.0	△ 33.3	△ 32.4	△ 28.6
5 サービス 飲食・宿泊	△ 45.4	△ 37.5	0.0	55.5	△ 27.3	△ 15.8	△ 13.3
6 サービス 他	△ 10.5	△ 43.7	10.5	6.7	△ 36.4	10.0	△ 12.5
7 その他	0.0	0.0	△ 25.0	25.0	△ 20.0	25.0	△ 25.0
計	△ 27.8	△ 14.7	△ 14.6	2.9	△ 20.0	△ 11.7	△ 13.3

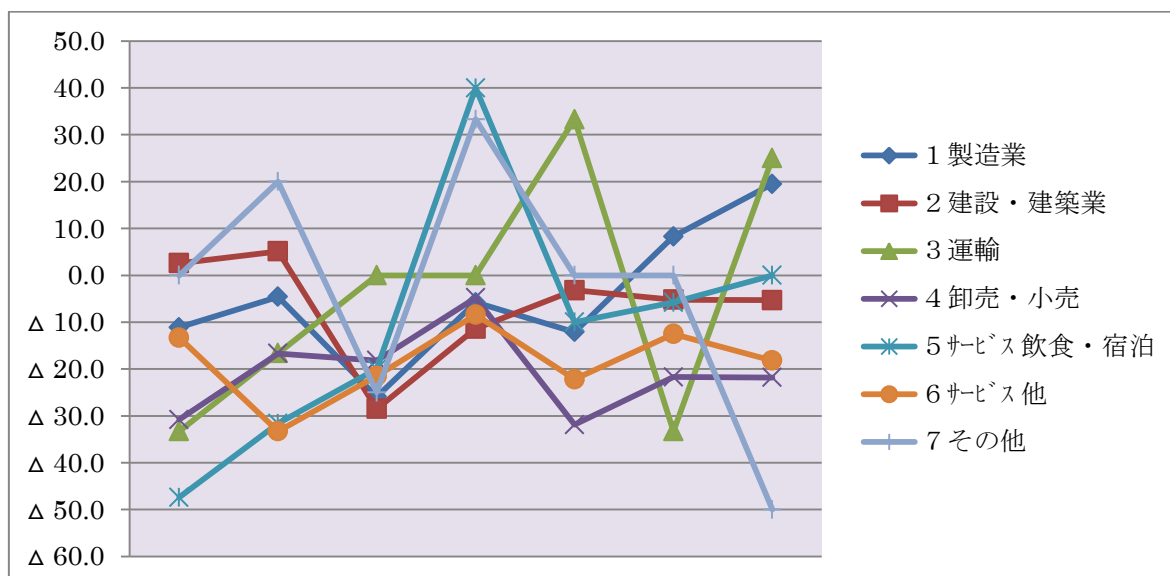


③ 生産性

全体的に生産性 DI が増加しています。特に製造業は全ての生産性 DI が増加しており、プラスの数値となっています。

業種	前期比 DI			前年同期比 DI			今後の見通し DI		
	今期	前期	増減	今期	前期	増減	今期	前期	増減
1製造業	19.5	8.3	11.2	29.2	12.1	17.1	14.6	14.3	0.3
2建設・建築業	△ 5.3	△ 5.2	△ 0.1	△ 5.4	△ 7.7	2.3	△ 12.8	△ 22.5	9.7
3運輸	25.0	△ 33.3	58.3	25.0	△ 33.3	58.3	25.0	△ 33.3	58.3
4卸売・小売	△ 21.8	△ 21.7	△ 0.1	△ 13.0	△ 26.1	13.1	0.0	△ 29.2	29.2
5サービス 飲食・宿泊	0.0	△ 5.8	5.8	0.0	5.9	△ 5.9	△ 5.5	△ 17.6	12.1
6サービス 他	△ 18.2	△ 12.5	△ 5.7	△ 18.2	0.0	△ 18.2	△ 18.2	△ 12.5	△ 5.7
7その他	△ 50.0	0.0	△ 50.0	△ 50.0	25.0	△ 75.0	△ 25.0	0.0	△ 25.0
計	△ 1.4	△ 5.4	4.0	2.9	△ 3.1	6.0	△ 1.4	△ 12.2	10.8

業種	H26.10.1	H27.4.1	H27.10.1	H28.4.1	H28.10.1	H29.4.1	H29.10.1
1製造業	△ 11.1	△ 4.6	△ 25.9	△ 5.8	△ 12.1	8.3	19.5
2建設・建築業	2.6	5.1	△ 28.5	△ 11.4	△ 3.2	△ 5.2	△ 5.3
3運輸	△ 33.3	△ 16.6	0.0	0.0	33.3	△ 33.3	25.0
4卸売・小売	△ 30.8	△ 16.7	△ 18.2	△ 4.8	△ 31.9	△ 21.7	△ 21.8
5サービス 飲食・宿泊	△ 47.4	△ 31.6	△ 20.0	40.0	△ 10.0	△ 5.8	0.0
6サービス 他	△ 13.3	△ 33.3	△ 21.5	△ 8.4	△ 22.2	△ 12.5	△ 18.2
7その他	0.0	20.0	△ 25.0	33.3	0.0	0.0	△ 50.0
計	△ 16.8	△ 9.8	△ 23.4	△ 1.6	△ 12.2	△ 5.4	△ 1.4

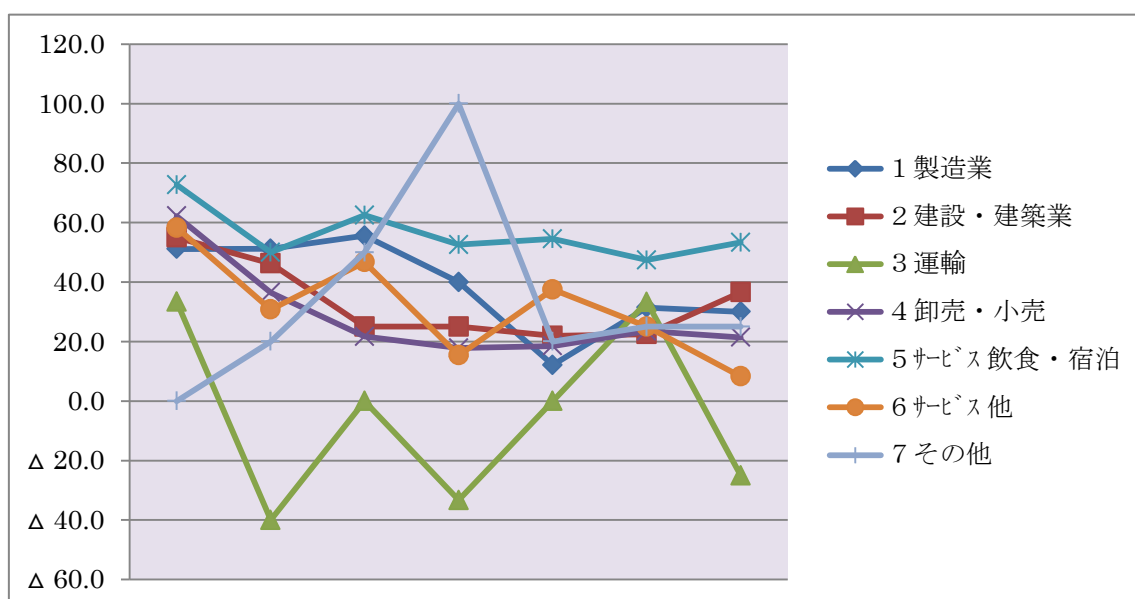


④ 仕入単価

全体的に全ての DI でほぼ横ばいとなっており、仕入単価は上昇しています。今後についても、物価の上昇などにより、仕入単価の上昇は続くものとみられます。

業種	前期比 DI			前年同期比 DI			今後の見通し DI		
	今期	前期	増減	今期	前期	増減	今期	前期	増減
1 製造業	30.0	31.4	△ 1.4	32.5	28.1	4.4	32.5	41.2	△ 8.7
2 建設・建築業	36.6	22.5	14.1	35.0	27.5	7.5	50.0	27.5	22.5
3 運輸	△ 25.0	33.3	△ 58.3	△ 25.0	0.0	△ 25.0	0.0	66.7	△ 66.7
4 卸売・小売	21.4	23.5	△ 2.1	32.1	27.3	4.8	32.1	30.3	1.8
5 サービス 飲食・宿泊	53.3	47.4	5.9	47.1	47.4	△ 0.3	50.0	57.9	△ 7.9
6 サービス 他	8.3	25.0	△ 16.7	25.0	25.0	0.0	16.7	25.0	△ 8.3
7 その他	25.0	25.0	0.0	25.0	25.0	0.0	25.0	25.0	0.0
計	29.2	28.7	0.5	32.4	29.5	2.9	37.1	36.2	0.9

業種	H26.10.1	H27.4.1	H27.10.1	H28.4.1	H28.10.1	H29.4.1	H29.10.1
1 製造業	51.1	51.2	55.6	40.0	12.1	31.4	30.0
2 建設・建築業	55.0	46.3	25.0	25.0	21.9	22.5	36.6
3 運輸	33.4	△ 40.0	0.0	△ 33.3	0.0	33.3	△ 25.0
4 卸売・小売	62.2	36.5	21.7	17.8	18.5	23.5	21.4
5 サービス 飲食・宿泊	72.7	50.0	62.5	52.6	54.5	47.4	53.3
6 サービス 他	58.3	30.8	46.7	15.4	37.5	25.0	8.3
7 その他	0.0	20.0	50.0	100.0	20.0	25.0	25.0
計	57.4	41.5	38.2	29.9	21.7	28.7	29.2

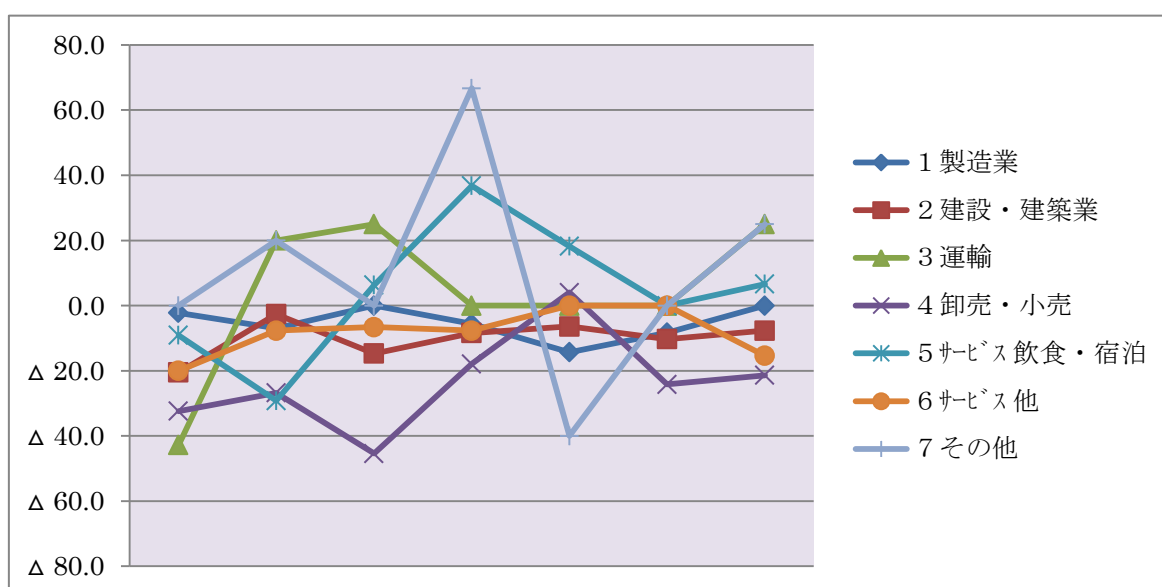


⑤ 販売単価（客単価）

前期比 DI、前年同期比 DI ともにわずかに上昇しているものの、今後の見通し DI はほぼ横ばいであり、販売単価が低い状態が続いています。

業種	前期比 DI			前年同期比 DI			今後の見通し DI		
	今期	前期	増減	今期	前期	増減	今期	前期	増減
1 製造業	0.0	△ 8.3	8.3	0.0	△ 18.1	18.1	2.4	5.7	△ 3.3
2 建設・建築業	△ 7.7	△ 10.3	2.6	△ 5.1	△ 5.1	0.0	△ 7.5	△ 7.7	0.2
3 運輸	25.0	0.0	25.0	25.0	0.0	25.0	25.0	33.3	△ 8.3
4 卸売・小売	△ 21.4	△ 24.2	2.8	△ 14.3	△ 30.3	16.0	△ 14.3	△ 6.2	△ 8.1
5 サービス 飲食・宿泊	6.6	0.0	6.6	0.0	26.3	△ 26.3	5.6	△ 5.3	10.9
6 サービス 他	△ 15.4	0.0	△ 15.4	△ 15.4	12.5	△ 27.9	△ 7.7	0.0	△ 7.7
7 その他	25.0	0.0	25.0	25.0	0.0	25.0	25.0	0.0	25.0
計	△ 4.8	△ 10.5	5.7	△ 3.4	△ 8.6	5.2	△ 2.7	△ 2.1	△ 0.6

業種	H26.10.1	H27.4.1	H27.10.1	H28.4.1	H28.10.1	H29.4.1	H29.10.1
1 製造業	△ 2.2	△ 7.0	0.0	△ 5.6	△ 14.3	△ 8.3	0.0
2 建設・建築業	△ 20.5	△ 2.6	△ 14.7	△ 8.4	△ 6.4	△ 10.3	△ 7.7
3 運輸	△ 42.8	20.0	25.0	0.0	0.0	0.0	25.0
4 卸売・小売	△ 32.4	△ 26.8	△ 45.4	△ 17.9	4.0	△ 24.2	△ 21.4
5 サービス 飲食・宿泊	△ 9.1	△ 29.2	6.3	36.8	18.2	0.0	6.6
6 サービス 他	△ 20.0	△ 7.7	△ 6.6	△ 7.7	0.0	0.0	△ 15.4
7 その他	0.0	20.0	0.0	66.7	△ 40.0	0.0	25.0
計	△ 17.4	△ 12.4	△ 11.7	△ 2.2	△ 5.0	△ 10.5	△ 4.8

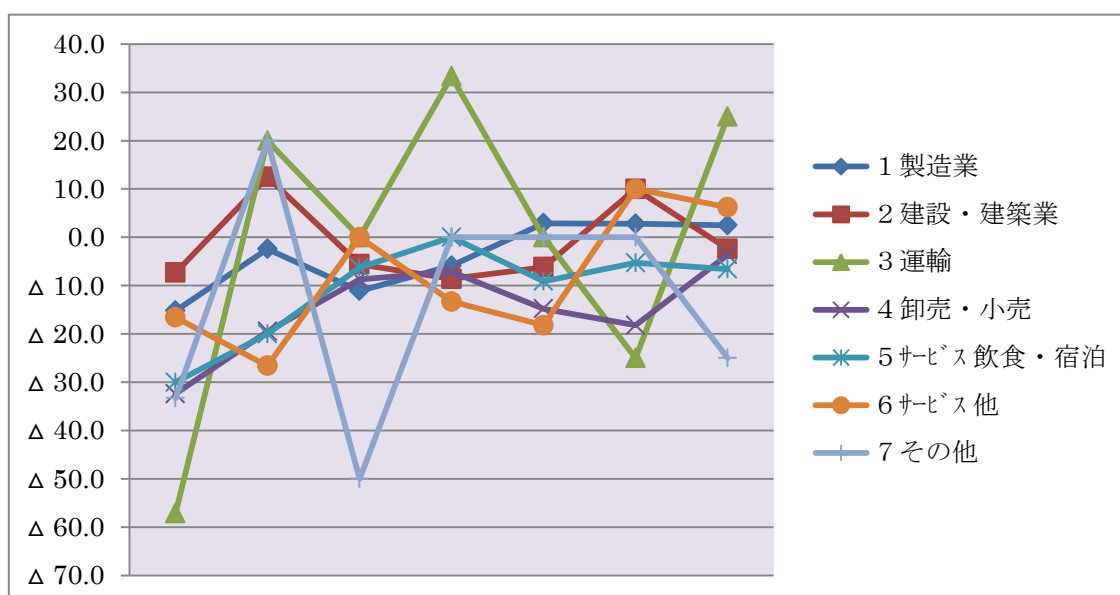


⑥ 資金繰り

製造業では全てのDIでプラスとなっています。中でも前期比DIは平成28年度上半期からプラスが続いており、資金繰りが安定していることが伺えます。

業種	前期比 DI			前年同期比 DI			今後の見通し DI		
	今期	前期	増減	今期	前期	増減	今期	前期	増減
1製造業	2.5	2.8	△ 0.3	5.0	6.1	△ 1.1	2.5	0.0	2.5
2建設・建築業	△ 2.4	10.0	△ 12.4	△ 2.4	10.0	△ 12.4	△ 16.7	△ 17.9	1.2
3運輸	25.0	△ 25.0	50.0	25.0	△ 25.0	50.0	0.0	△ 50.0	50.0
4卸売・小売	△ 3.6	△ 18.2	14.6	△ 3.6	△ 18.8	15.2	△ 7.4	△ 22.6	15.2
5サービス 飲食・宿泊	△ 6.6	△ 5.3	△ 1.3	△ 5.9	△ 10.5	4.6	△ 22.2	△ 26.3	4.1
6サービス 他	6.2	10.0	△ 3.8	6.2	20.0	△ 13.8	△ 6.2	0.0	△ 6.2
7その他	△ 25.0	0.0	△ 25.0	△ 25.0	25.0	△ 50.0	△ 25.0	0.0	△ 25.0
計	△ 0.6	△ 1.4	0.8	0.0	0.0	0.0	△ 9.2	△ 14.8	5.6

業種	H26.10.1	H27.4.1	H27.10.1	H28.4.1	H28.10.1	H29.4.1	H29.10.1
1製造業	△ 15.2	△ 2.4	△ 11.1	△ 5.9	2.9	2.8	2.5
2建設・建築業	△ 7.3	12.5	△ 5.6	△ 8.6	△ 6.2	10.0	△ 2.4
3運輸	△ 57.1	20.0	0.0	33.3	0.0	△ 25.0	25.0
4卸売・小売	△ 32.4	△ 19.5	△ 8.7	△ 7.1	△ 14.8	△ 18.2	△ 3.6
5サービス 飲食・宿泊	△ 30.0	△ 20.0	△ 6.3	0.0	△ 9.1	△ 5.3	△ 6.6
6サービス 他	△ 16.6	△ 26.6	0.0	△ 13.3	△ 18.2	10.0	6.2
7その他	△ 33.3	20.0	△ 50.0	0.0	0.0	0.0	△ 25.0
計	△ 20.9	△ 6.3	△ 7.8	△ 5.8	△ 6.4	△ 1.4	△ 0.6

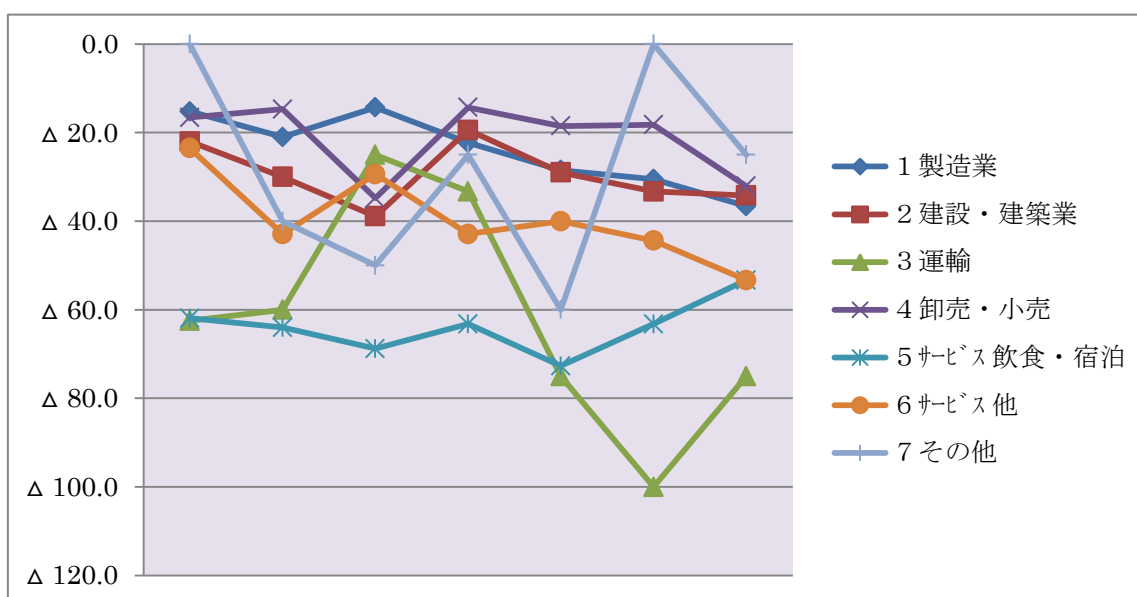


⑦ 雇用動向

全てのDIで悪化しており、厳しい状態が続いています。大企業では充足感が出ているという調査はあるものの、中小企業が多い下呂市ではまだまだ人手不足が深刻です。

業種	前期比 DI			前年同期比 DI			今後の見通し DI		
	今期	前期	増減	今期	前期	増減	今期	前期	増減
1 製造業	△ 36.6	△ 30.5	△ 6.1	△ 34.2	△ 30.3	△ 3.9	△ 39.1	△ 31.4	△ 7.7
2 建設・建築業	△ 34.2	△ 33.3	△ 0.9	△ 39.0	△ 33.4	△ 5.6	△ 45.2	△ 35.9	△ 9.3
3 運輸	△ 75.0	△ 100	25.0	△ 75.0	△ 75.0	0.0	△ 75.0	△ 50.0	△ 25.0
4 卸売・小売	△ 32.1	△ 18.2	△ 13.9	△ 35.7	△ 15.6	△ 20.1	△ 39.3	△ 15.7	△ 23.6
5 サービス 飲食・宿泊	△ 53.3	△ 63.2	9.9	△ 47.1	△ 63.1	16.0	△ 55.5	△ 57.9	2.4
6 サービス 他	△ 53.3	△ 44.4	△ 8.9	△ 46.7	△ 33.3	△ 13.4	△ 40.0	△ 33.3	△ 6.7
7 その他	△ 25.0	0.0	△ 25.0	△ 25.0	0.0	△ 25.0	△ 25.0	0.0	△ 25.0
計	△ 38.9	△ 34.7	△ 4.2	△ 39.1	△ 32.8	△ 6.3	△ 43.1	△ 32.4	△ 10.7

業種	H26.10.1	H27.4.1	H27.10.1	H28.4.1	H28.10.1	H29.4.1	H29.10.1
1 製造業	△ 15.2	△ 21.0	△ 14.3	△ 22.3	△ 28.5	△ 30.5	△ 36.6
2 建設・建築業	△ 22.0	△ 30.0	△ 38.9	△ 19.4	△ 29.0	△ 33.3	△ 34.2
3 運輸	△ 62.5	△ 60.0	△ 25.0	△ 33.3	△ 75.0	△ 100.0	△ 75.0
4 卸売・小売	△ 16.6	△ 14.7	△ 34.8	△ 14.3	△ 18.5	△ 18.2	△ 32.1
5 サービス 飲食・宿泊	△ 61.9	△ 64.0	△ 68.8	△ 63.2	△ 72.7	△ 63.2	△ 53.3
6 サービス 他	△ 23.5	△ 42.9	△ 29.4	△ 42.9	△ 40.0	△ 44.4	△ 53.3
7 その他	0.0	△ 40.0	△ 50.0	△ 25.0	△ 60.0	0.0	△ 25.0
計	△ 25.7	△ 31.1	△ 35.2	△ 28.4	△ 34.2	△ 34.7	△ 38.9

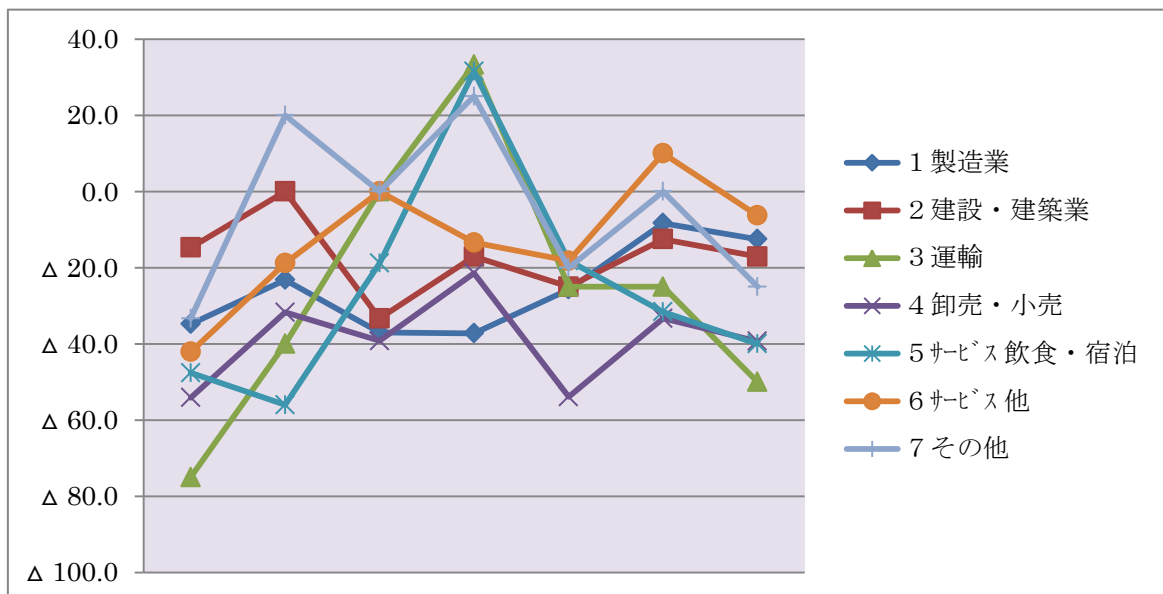


⑧ 業況判断

前期比 DI で今期の状況を見ると△22.2 と依然マイナスのままであり、今後の見通し DI についても△22.9 と業況判断は悪く、今後も厳しい状況が続くと予想されます。

業種	前期比 DI			前年同期比 DI			今後の見通し DI		
	今期	前期	増減	今期	前期	増減	今期	前期	増減
1 製造業	△ 12.5	△ 8.3	△ 4.2	△ 10.0	△ 3.0	△ 7.0	△ 7.5	△ 5.7	△ 1.8
2 建設・建築業	△ 17.1	△ 12.5	△ 4.6	△ 17.5	△ 12.5	△ 5.0	△ 16.7	△ 30.0	13.3
3 運輸	△ 50.0	△ 25.0	△ 25.0	△ 50.0	△ 25.0	△ 25.0	△ 25.0	△ 25.0	0.0
4 卸売・小売	△ 39.3	△ 33.3	△ 6.0	△ 32.2	△ 46.9	14.7	△ 46.4	△ 46.8	0.4
5 サービス 飲食・宿泊	△ 40.0	△ 31.6	△ 8.4	△ 23.6	△ 31.6	8.0	△ 33.3	△ 36.9	3.6
6 サービス 他	△ 6.3	10.0	△ 16.3	△ 12.5	20.0	△ 32.5	△ 25.0	△ 10.0	△ 15.0
7 その他	△ 25.0	0.0	△ 25.0	△ 25.0	0.0	△ 25.0	0.0	0.0	0.0
計	△ 22.2	△ 17.2	△ 5.0	△ 19.3	△ 18.3	△ 1.0	△ 22.9	△ 26.4	3.5

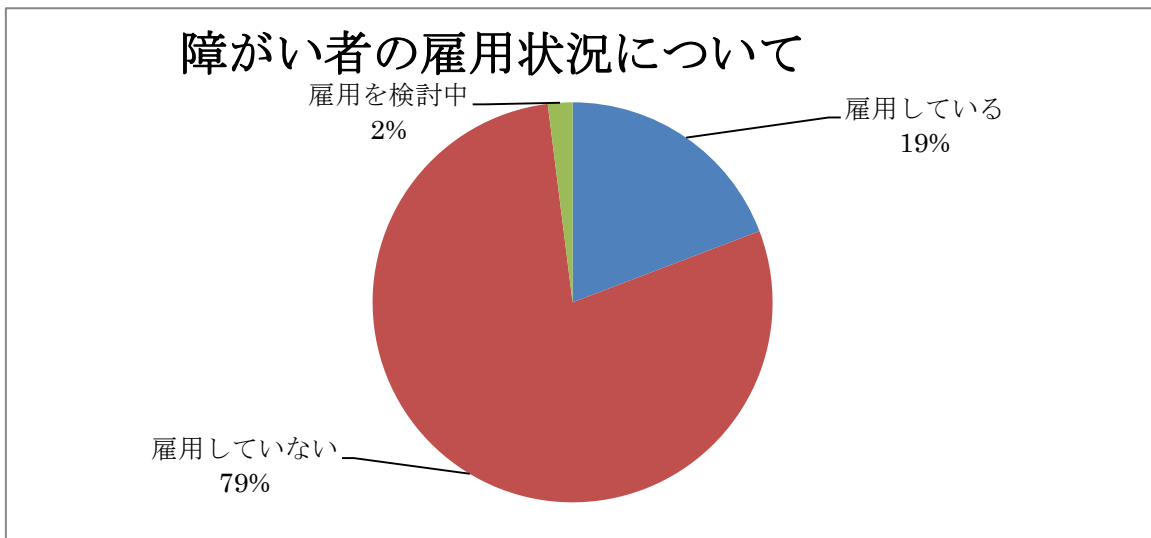
業種	H26.10.1	H27.4.1	H27.10.1	H28.4.1	H28.10.1	H29.4.1	H29.10.1
1 製造業	△ 34.8	△ 23.2	△ 37.0	△ 37.2	△ 25.7	△ 8.3	△ 12.5
2 建設・建築業	△ 14.7	0.0	△ 33.3	△ 17.1	△ 25.0	△ 12.5	△ 17.1
3 運輸	△ 75.0	△ 40.0	0.0	33.3	△ 25.0	△ 25.0	△ 50.0
4 卸売・小売	△ 54.1	△ 31.7	△ 39.2	△ 21.4	△ 53.9	△ 33.3	△ 39.3
5 サービス 飲食・宿泊	△ 47.6	△ 56.0	△ 18.8	31.5	△ 18.2	△ 31.6	△ 40.0
6 サービス 他	△ 42.1	△ 18.8	0.0	△ 13.4	△ 18.2	10.0	△ 6.3
7 その他	△ 33.3	20.0	0.0	25.0	△ 20.0	0.0	△ 25.0
計	△ 38.3	△ 23.9	△ 26.6	△ 13.6	△ 29.8	△ 17.2	△ 22.2



<調査項目>

◆障がい者の雇用状況について

1. 雇用している	29事業所
2. 雇用していない	119事業所
3. 雇用を検討中	3事業所



◆1と回答した方へ、具体的に何人雇用しているか

1人	15事業所
2人	5事業所
3人	2事業所
4人以上	6事業所
その他	0事業所

