

下呂市景況調査結果

平成30年度下半期

(10月～3月期)分

平成31年4月

下呂市観光商工部商工課

調査概要

1. 調査目的 下呂市内の各企業等を対象とした景気動向の把握
2. 調査方法 調査対象を事業所統計調査のデータから無作為抽出して、郵送、FAX 利用によるアンケート調査を行い、各項目の増加（好転、上昇等）の企業割合と減少（悪化、下降等）の企業割合との差による数値判断を行う
3. 調査対象 432社
4. 調査時期 平成31年4月1日現在
5. 調査対象期間 平成30年 4月～平成30年 9月期実績（前期）
平成30年10月～平成31年 3月期実績（今期）
平成31年 4月～平成31年 9月期見通し（来期）

6. 回答状況 依頼数 432社
有効回答数 131社（有効回答率30.3%）
業種別内訳

業種	依頼数	回答数	回答率 (%)
製造業	83	34	41.0
建設・建築業	90	38	42.2
運輸業	14	3	21.4
卸・小売業	108	21	19.4
サービス業（飲食・宿泊）	71	20	28.2
サービス業（その他）	57	13	22.8
その他	9	2	22.2
計	432	131	30.3

7. 調査項目
定例項目 ①売上高 ②採算(経常利益) ③生産性 ④仕入単価
⑤販売単価(客単価) ⑥資金繰り ⑦雇用動向 ⑧業況判断

調査結果概況

1. 概況

◇各項目

今期は、全業種合計の売上高は2期ぶり、採算（経常利益）および資金繰りについては6期ぶりにマイナスからプラスに転じるなど、各項目で好転が見られます。一方で、雇用動向については、過去6期において最も低い値であり、「不足感」が拡大しています。

今後の見通しでは、各項目で今期より悪化を見込んでおり、来期においては今期より厳しい状況となると見込んでいる企業が多いようです。

2. 主要DIの結果（前期比）

◇業況判断

前期比DIで今期の状況を見ると、全業種の合計値は△6.3と前期△21.1から好転していますがマイナスの値が続いています。また、今後の見通しDIは全業種の合計値は△17.9と悪化し、今後も厳しい状況が続くと見込んでいる企業が多いようです。

◇売上高

前期比DIで今期の状況を見ると、全業種の合計値は7.0と2期ぶりにプラスに転じています。

◇資金繰り

前期比DIで今期の状況を見ると、全業種の合計値は0.8と前期△6.8から好転し6期以上ぶりにプラスに転じています。今後の見通しDIは全業種の合計値は△7.0と悪化し、来期においては厳しい資金繰りとなると見込んでいる企業が多いようです。

DI値（業況判断指数）について [Diffusion Index]

DI値は、売上・採算などの各項目についての、判断の状況を示す。ゼロを基準値として、プラスの値で景気の上向き傾向を表す回答の割合が多いことを示し、マイナスの値で景気の下向き傾向を表す回答の割合が多いことを示す。したがって、売上高などの実数値の上昇率を示すものではなく、強気・弱気などの景気感の相対的な広がりを意味する。

$$\text{売上高DI} = (\text{増加割合}) - (\text{減少割合})$$

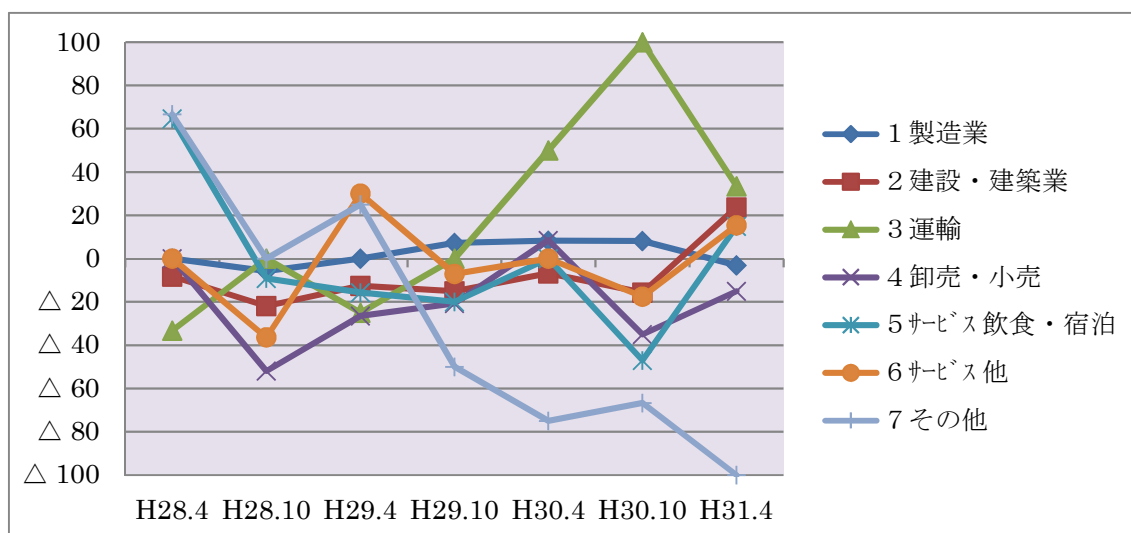
$$\text{採算DI} = (\text{好転割合}) - (\text{悪化割合})$$

① 売上高

前期比 DI は全体で 22.7 ポイント増加し 7.0 と 2 期ぶりにプラスに転じ、「増加」が「減少」を上回っています。建設・建築業、卸売・小売業、サービス業（飲食・宿泊）、サービス業（その他）は前期比で大きく増加しています。今後の見通し DI は全体で 1.6 ポイント減少し△3.1 となっており、「減少」が「増加」を上回る見通しとなっています。

業種	前期比 DI			前年同期比 DI			今後の見通し DI		
	今期	前期	増減	今期	前期	増減	今期	前期	増減
1 製造業	△ 3.0	8.1	△ 11.1	0.0	2.7	△ 2.7	12.1	5.3	6.8
2 建設・建築業	23.7	△ 15.7	39.4	10.5	△ 2.7	13.2	10.8	10.2	0.6
3 運輸	33.4	100.0	△ 66.6	33.4	100.0	△ 66.6	△ 33.3	0.0	△ 33.3
4 卸売・小売	△ 15.0	△ 35.0	20.0	△ 20.0	△ 30.0	10.0	△ 42.9	△ 25.0	△ 17.9
5 サービス 飲食・宿泊	15.0	△ 47.0	62.0	15.0	△ 63.2	78.2	△ 10.5	△ 21.0	10.5
6 サービス 他	15.4	△ 17.6	33.0	7.7	△ 35.3	43.0	0.0	5.9	△ 5.9
7 その他	△100.0	△ 66.7	△ 33.3	△ 50.0	△ 33.3	△ 16.7	0.0	0.0	0.0
計	7.0	△15.7	22.7	3.1	△17.1	20.2	△ 3.1	△ 1.5	△ 1.6

業種	H28.4.1	H28.10.1	H29.4.1	H29.10.1	H30.4.1	H30.10.1	H31.4.1
1 製造業	0.0	△ 5.7	0.0	7.3	8.3	8.1	△ 3.0
2 建設・建築業	△ 8.3	△ 21.9	△ 12.5	△ 15.0	△ 6.8	△ 15.7	23.7
3 運輸	△ 33.3	0.0	△ 25.0	0.0	50.0	100.0	33.4
4 卸売・小売	0.0	△ 51.9	△ 26.5	△ 20.7	8.5	△ 35.0	△ 15.0
5 サービス 飲食・宿泊	64.7	△ 9.1	△ 15.7	△ 20.0	0.0	△ 47.0	15.0
6 サービス 他	0.0	△ 36.4	30.0	△ 7.1	0.0	△ 17.6	15.4
7 その他	66.7	0.0	25.0	△ 50.0	△ 75.0	△ 66.7	△100.0
計	5.7	△ 22.4	△ 9.6	△ 10.2	0.6	△ 15.7	7.0

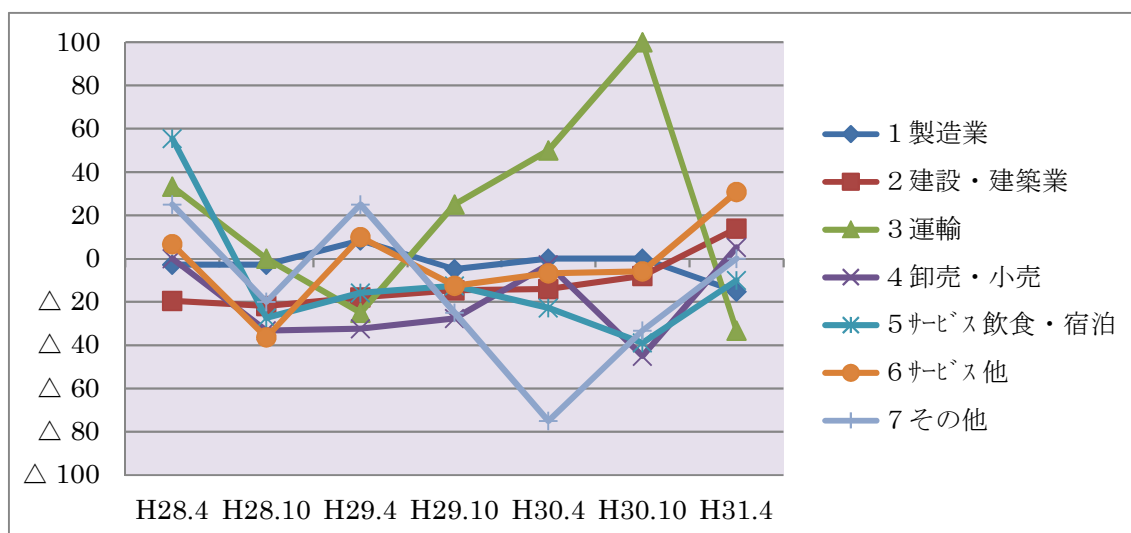


② 採算（経常利益）

前期比 DI は全体で 14.9 ポイント増加し 0.8 と 6 期ぶりにプラスに転じ、「好転」が「悪化」を上回っています。建設・建築業、卸売・小売業、サービス業（飲食・宿泊）、サービス業（その他）、その他業種は前期比で大きく増加しています。今後の見通し DI は全体で 1.1 ポイント減少し△6.9 となっており、「悪化」が「好転」を上回る見通しとなっています。

業種	前期比 DI			前年同期比 DI			今後の見通し DI		
	今期	前期	増減	今期	前期	増減	今期	前期	増減
1 製造業	△ 15.2	0.0	△ 15.2	△ 21.2	5.4	△ 26.6	9.1	0.0	9.1
2 建設・建築業	13.9	△ 7.9	21.8	18.9	10.8	8.1	8.1	2.5	5.6
3 運輸	△ 33.3	100.0	△ 133.3	△ 33.3	100.0	△ 133.3	△ 33.3	0.0	△ 33.3
4 卸売・小売	0.0	△ 45.0	45.0	△ 10.0	△ 45.0	35.0	△ 38.1	△ 45.0	6.9
5 サービス 飲食・宿泊	△ 10.0	△ 38.9	28.9	0.0	△ 52.6	52.6	△ 20.0	△ 15.7	△ 4.3
6 サービス 他	30.8	△ 5.9	36.7	7.7	△ 11.7	19.4	△ 15.4	5.9	△ 21.3
7 その他	0.0	△ 33.3	33.3	0.0	△ 66.7	66.7	0.0	△ 33.4	33.4
計	0.8	△ 14.1	14.9	△ 1.6	△ 11.1	9.5	△ 6.9	△ 8.0	1.1

業種	H28.4.1	H28.10.1	H29.4.1	H29.10.1	H30.4.1	H30.10.1	H31.4.1
1 製造業	△ 2.8	△ 2.8	8.4	△ 4.8	0.0	0.0	△ 15.2
2 建設・建築業	△ 19.5	△ 21.9	△ 17.9	△ 14.6	△ 14.0	△ 7.9	13.9
3 運輸	33.3	0.0	△ 25.0	25.0	50.0	100.0	△ 33.3
4 卸売・小売	0.0	△ 33.3	△ 32.4	△ 27.6	△ 2.8	△ 45.0	0.0
5 サービス 飲食・宿泊	55.5	△ 27.3	△ 15.8	△ 12.5	△ 22.7	△ 38.9	△ 10.0
6 サービス 他	6.7	△ 36.4	10.0	△ 12.5	△ 6.7	△ 5.9	30.8
7 その他	25.0	△ 20.0	25.0	△ 25.0	△ 75.0	△ 33.3	0.0
計	2.9	△ 20.0	△ 11.7	△ 13.1	△ 9.6	△ 14.1	0.8

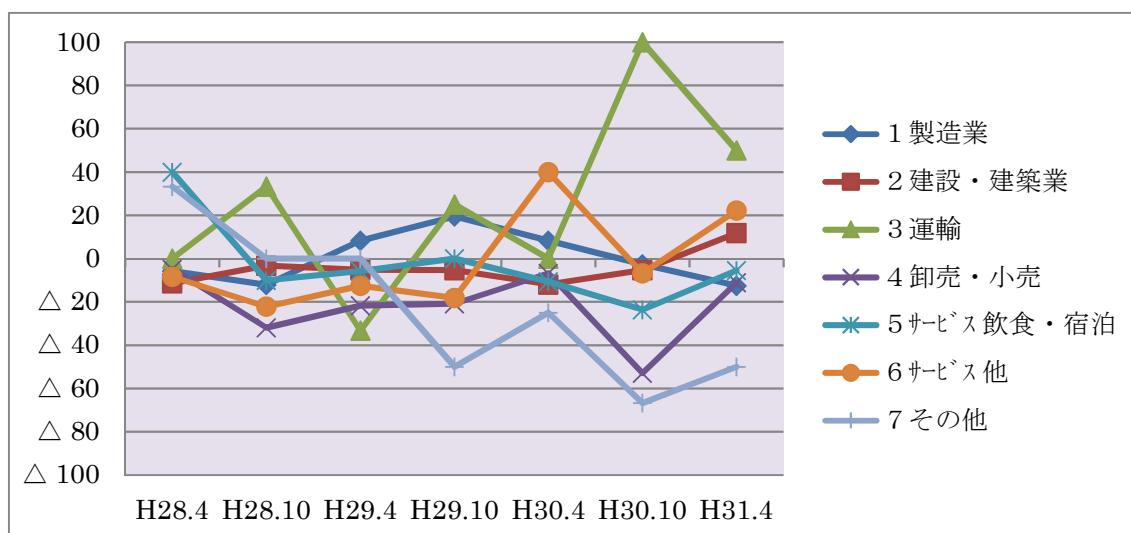


③ 生産性

前期比 DI は全体で 12.3 ポイント増加しましたが、△0.9 とマイナスの値であり、「減少」が「増加」を上回っています。卸売・小売業、サービス業（その他）については前期比で大きく増加しています。今後の見通し DI は全体で 8.0 ポイント増加し 3.5 となっており、「増加」が「減少」を上回る見通しとなっています。

業種	前期比 DI			前年同期比 DI			今後の見通し DI		
	今期	前期	増減	今期	前期	増減	今期	前期	増減
1 製造業	△ 12.5	△ 2.7	△ 9.8	△ 9.4	2.7	△ 12.1	15.6	△ 2.6	18.2
2 建設・建築業	11.8	△ 5.3	17.1	5.8	10.6	△ 4.8	8.6	12.8	△ 4.2
3 運輸	50.0	100.0	△ 50.0	50.0	100.0	△ 50.0	0.0	50.0	△ 50.0
4 卸売・小売	△ 11.1	△ 52.9	41.8	△ 22.2	△ 47.1	24.9	△ 11.7	△ 47.0	35.3
5 サービス 飲食・宿泊	△ 5.5	△ 23.6	18.1	5.6	△ 38.9	44.5	△ 11.1	△ 16.7	5.6
6 サービス 他	22.2	△ 6.7	28.9	0.0	△ 13.4	13.4	0.0	0.0	0.0
7 その他	△ 50.0	△ 66.7	16.7	△ 50.0	△ 33.3	△ 16.7	0.0	0.0	0.0
計	△ 0.9	△ 13.2	12.3	△ 3.5	△ 8.5	5.0	3.5	△ 4.5	8.0

業種	H28.4.1	H28.10.1	H29.4.1	H29.10.1	H30.4.1	H30.10.1	H31.4.1
1 製造業	△ 5.8	△ 12.1	8.3	19.5	8.3	△ 2.7	△ 12.5
2 建設・建築業	△ 11.4	△ 3.2	△ 5.2	△ 5.3	△ 11.9	△ 5.3	11.8
3 運輸	0.0	33.3	△ 33.3	25.0	0.0	100.0	50.0
4 卸売・小売	△ 4.8	△ 31.9	△ 21.7	△ 20.8	△ 6.7	△ 52.9	△ 11.1
5 サービス 飲食・宿泊	40.0	△ 10.0	△ 5.8	0.0	△ 10.6	△ 23.6	△ 5.5
6 サービス 他	△ 8.4	△ 22.2	△ 12.5	△ 18.2	40.0	△ 6.7	22.2
7 その他	33.3	0.0	0.0	△ 50.0	△ 25.0	△ 66.7	△ 50.0
計	△ 1.6	△ 12.2	△ 5.4	△ 1.4	△ 2.1	△ 13.2	△ 0.9

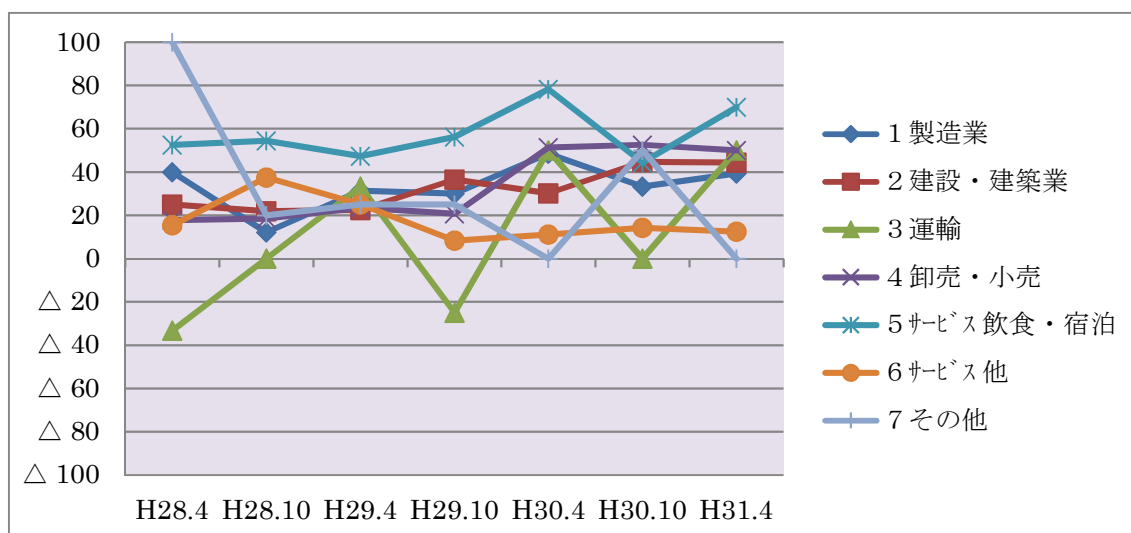


④ 仕入単価

前期比 DI は全体で 7.4 ポイント増加し 46.2 となっており、「上昇」が「下降」を上回っています。今後の見通し DI は全体で 2.7 ポイント減少してはいますが、40.5 と依然として DI 値は高く、「上昇」が「下降」を上回る見通しとなっています。

業種	前期比 DI			前年同期比 DI			今後の見通し DI		
	今期	前期	増減	今期	前期	増減	今期	前期	増減
1 製造業	39.4	33.3	6.1	42.4	38.8	3.6	33.4	40.5	△ 7.1
2 建設・建築業	44.4	44.7	△ 0.3	38.9	44.7	△ 5.8	40.5	51.3	△ 10.8
3 運輸	50.0	0.0	50.0	50.0	0.0	50.0	0.0	50.0	△ 50.0
4 卸売・小売	52.6	52.6	0.0	47.4	52.6	△ 5.2	55.0	42.1	12.9
5 サービス 飲食・宿泊	70.0	44.4	25.6	65.0	31.5	33.5	55.0	47.3	7.7
6 サービス 他	12.5	14.3	△ 1.8	12.5	21.4	△ 8.9	12.5	21.4	△ 8.9
7 その他	0.0	50.0	△ 50.0	0.0	0.0	0.0	0.0	50.0	△ 50.0
計	46.2	38.8	7.4	43.7	38.4	5.3	40.5	43.2	△ 2.7

業種	H28.4.1	H28.10.1	H29.4.1	H29.10.1	H30.4.1	H30.10.1	H31.4.1
1 製造業	40.0	12.1	31.4	30.0	48.5	33.3	39.4
2 建設・建築業	25.0	21.9	22.5	36.6	30.2	44.7	44.4
3 運輸	△ 33.3	0.0	33.3	△ 25.0	50.0	0.0	50.0
4 卸売・小売	17.8	18.5	23.5	20.7	51.4	52.6	52.6
5 サービス 飲食・宿泊	52.6	54.5	47.4	56.3	78.3	44.4	70.0
6 サービス 他	15.4	37.5	25.0	8.3	11.1	14.3	12.5
7 その他	100.0	20.0	25.0	25.0	0.0	50.0	0.0
計	29.9	21.7	28.7	29.4	45.4	38.8	46.2

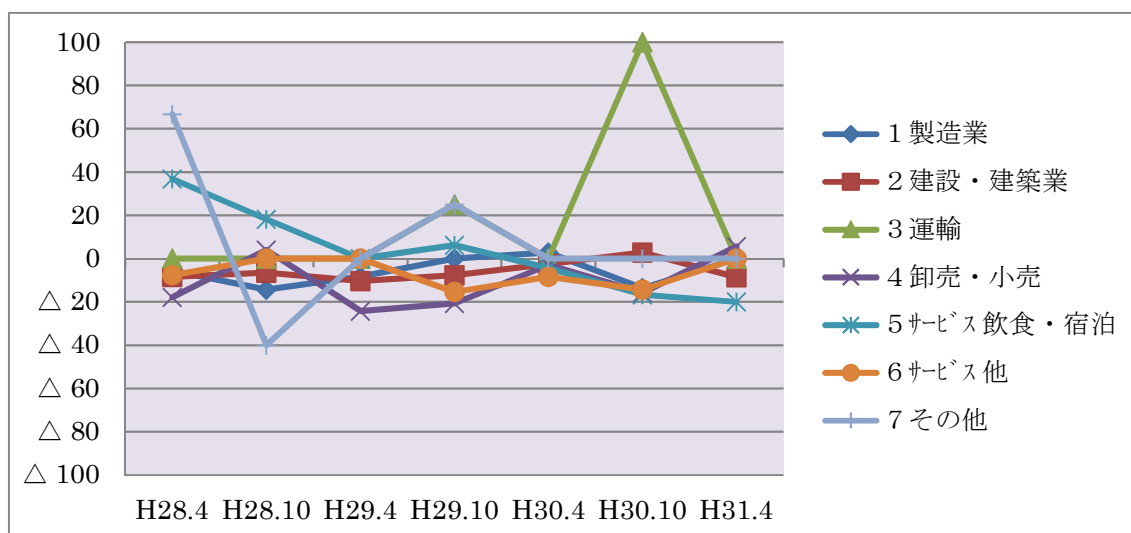


⑤ 販売単価（客単価）

前期比 DI は全体で 1.9 ポイント増加していますが、△6.0 とマイナスの値であり、「下降」が「上昇」を上回っています。今後の見通し DI は全体で 2.8 ポイント増加していますが、△2.5 と依然としてマイナスの値であり「下降」が「上昇」を上回る見通しとなっています。

業種	前期比 DI			前年同期比 DI			今後の見通し DI		
	今期	前期	増減	今期	前期	増減	今期	前期	増減
1 製造業	0.0	△13.5	13.5	6.5	△ 5.4	11.9	9.7	△ 10.6	20.3
2 建設・建築業	△ 8.5	2.8	△ 11.3	0.0	2.8	△ 2.8	△ 8.4	10.8	△ 19.2
3 運輸	0.0	100.0	△100.0	0.0	100.0	△100.0	△ 33.3	0.0	△ 33.3
4 卸売・小売	0.0	△ 15.8	15.8	5.3	△ 15.8	21.1	△ 10.0	△ 15.8	5.8
5 サービス 飲食・宿泊	△ 20.0	△ 16.7	△ 3.3	5.0	△ 26.3	31.3	△ 5.0	△ 21.0	16.0
6 サービス 他	0.0	△ 14.3	14.3	0.0	△ 14.3	14.3	10.0	0.0	10.0
7 その他	0.0	0.0	0.0	0.0	0.0	0.0	0.0	0.0	0.0
計	△ 6.0	△ 7.9	1.9	3.3	△ 7.0	10.3	△ 2.5	△ 5.3	2.8

業種	H28.4.1	H28.10.1	H29.4.1	H29.10.1	H30.4.1	H30.10.1	H31.4.1
1 製造業	△ 5.6	△ 14.3	△ 8.3	0.0	2.8	△13.5	0.0
2 建設・建築業	△ 8.4	△ 6.4	△ 10.3	△ 7.7	△ 2.5	2.8	△ 8.5
3 運輸	0.0	0.0	0.0	25.0	0.0	100.0	0.0
4 卸売・小売	△ 17.9	4.0	△ 24.2	△ 20.7	△ 2.9	△ 15.8	0.0
5 サービス 飲食・宿泊	36.8	18.2	0.0	6.2	△ 4.4	△ 16.7	△ 20.0
6 サービス 他	△ 7.7	0.0	0.0	△ 15.4	△ 8.4	△ 14.3	0.0
7 その他	66.7	△ 40.0	0.0	25.0	0.0	0.0	0.0
計	△ 2.2	△ 5.0	△ 10.5	△ 4.8	△ 2.0	△ 7.9	△ 6.0

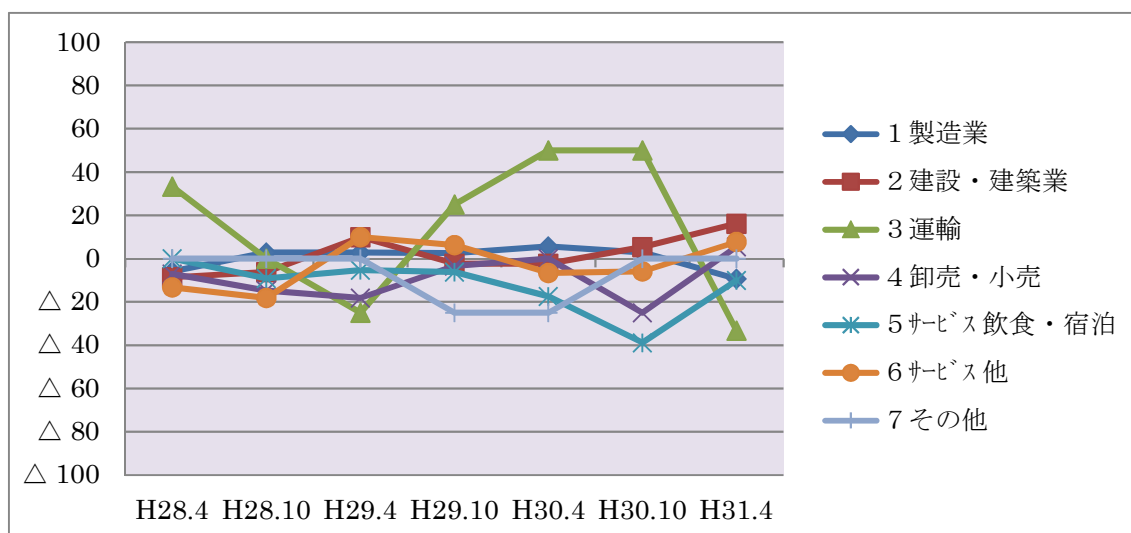


⑥ 資金繰り

前期比 DI は全体で 7.6 ポイント増加し 0.8 と 6 期以上ぶりにプラスに転じ「好転」が「悪化」を上回っています。卸売・小売業とサービス業（飲食・宿泊）については前期比で大きく好転しています。今後の見通し DI は全体で 1.9 ポイント減少し△7.0 となっており、「悪化」が「好転」を上回る見通しとなっています。

業種	前期比 DI			前年同期比 DI			今後の見通し DI		
	今期	前期	増減	今期	前期	増減	今期	前期	増減
1 製造業	△ 9.3	2.8	△ 12.1	△ 6.2	8.3	△ 14.5	△ 15.6	5.4	△ 21.0
2 建設・建築業	16.2	5.3	10.9	18.9	15.8	3.1	2.6	7.7	△ 5.1
3 運輸	△ 33.3	50.0	△ 83.3	△ 33.3	50.0	△ 83.3	△ 33.3	0.0	△ 33.3
4 卸売・小売	0.0	△ 25.0	25.0	0	△ 25.0	25.0	△ 5.0	△ 35.0	30.0
5 サービス 飲食・宿泊	△ 10.0	△ 38.8	28.8	△ 10.0	△ 31.5	21.5	△ 20.0	△ 15.8	△ 4.2
6 サービス 他	7.7	△ 5.9	13.6	0.0	△ 11.7	11.7	7.7	△ 5.9	13.6
7 その他	0.0	0.0	0.0	0.0	△ 33.3	33.3	0.0	△ 33.3	33.3
計	0.8	△ 6.8	7.6	1.6	△ 3.0	4.6	△ 7.0	△ 5.1	△ 1.9

業種	H28.4.1	H28.10.1	H29.4.1	H29.10.1	H30.4.1	H30.10.1	H31.4.1
1 製造業	△ 5.9	2.9	2.8	2.5	5.7	2.8	△ 9.3
2 建設・建築業	△ 8.6	△ 6.2	10.0	△ 2.4	△ 2.3	5.3	16.2
3 運輸	33.3	0.0	△ 25.0	25.0	50.0	50.0	△ 33.3
4 卸売・小売	△ 7.1	△ 14.8	△ 18.2	△ 3.4	0.0	△ 25.0	0.0
5 サービス 飲食・宿泊	0.0	△ 9.1	△ 5.3	△ 6.2	△ 17.4	△ 38.8	△ 10.0
6 サービス 他	△ 13.3	△ 18.2	10.0	6.2	△ 6.6	△ 5.9	7.7
7 その他	0.0	0.0	0.0	△ 25.0	△ 25.0	0.0	0.0
計	△ 5.8	△ 6.4	△ 1.4	△ 0.7	△ 2.5	△ 6.8	0.8

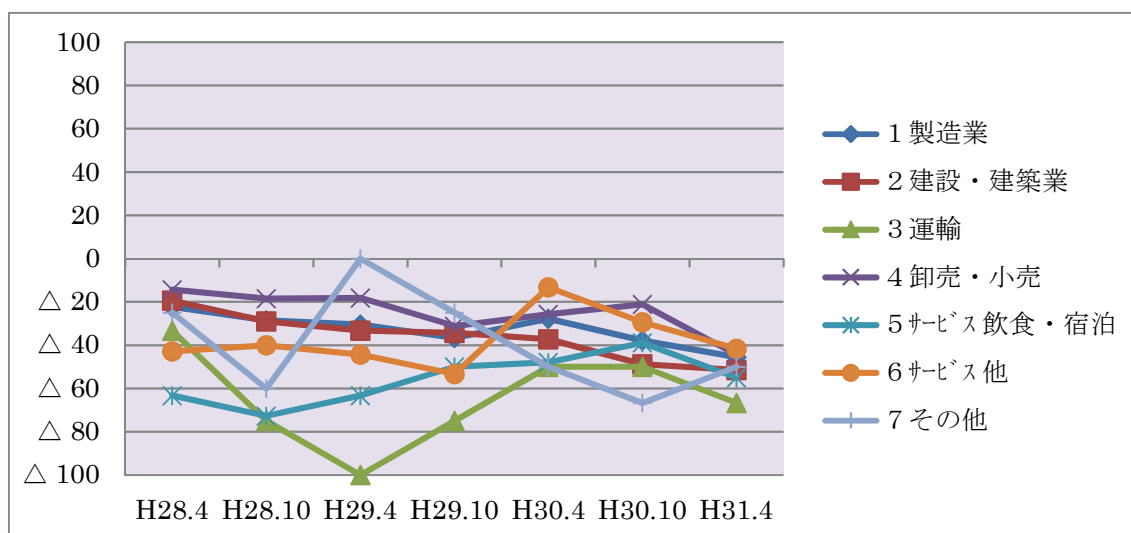


⑦ 雇用動向

前期比 DI は全体で 10.8 ポイント減少し△49.2 と過去 6 期において最も低く、「不足」が「過剰」を上回っています。卸売・小売業については前期比で大きく減少しています。今後の見通し DI についても全体で 10.5 ポイント減少し△47.3 と依然として DI 値は低く全ての業種においてマイナスの値であり「不足」が「過剰」を上回る見通しとなっています。

業種	前期比 DI			前年同期比 DI			今後の見通し DI		
	今期	前期	増減	今期	前期	増減	今期	前期	増減
1 製造業	△ 45.5	△ 37.8	△ 7.7	△ 36.4	△ 35.1	△ 1.3	△ 37.5	△ 36.8	△ 0.7
2 建設・建築業	△ 51.4	△ 48.7	△ 2.7	△ 48.6	△ 43.2	△ 5.4	△ 47.4	△ 50.0	2.6
3 運輸	△ 66.7	△ 50.0	△ 16.7	△ 66.7	△ 50.0	△ 16.7	△ 66.7	△ 50.0	△ 16.7
4 卸売・小売	△ 47.4	△ 21.1	△ 26.3	△ 42.1	△ 26.3	△ 15.8	△ 40.0	△ 15.8	△ 24.2
5 サービス 飲食・宿泊	△ 55.0	△ 38.9	△ 16.1	△ 55.0	△ 36.9	△ 18.1	△ 60.0	△ 36.9	△ 23.1
6 サービス 他	△ 41.7	△ 29.4	△ 12.3	△ 50.0	△ 23.5	△ 26.5	△ 58.3	△ 23.5	△ 34.8
7 その他	△ 50.0	△ 66.7	16.7	△ 50.0	△ 66.7	16.7	△ 50.0	△ 66.7	16.7
計	△ 49.2	△ 38.4	△ 10.8	△ 46.0	△ 35.8	△ 10.2	△ 47.3	△ 36.8	△ 10.5

業種	H28.4.1	H28.10.1	H29.4.1	H29.10.1	H30.4.1	H30.10.1	H31.4.1
1 製造業	△ 22.3	△ 28.5	△ 30.5	△ 36.6	△ 27.8	△ 37.8	△ 45.5
2 建設・建築業	△ 19.4	△ 29.0	△ 33.3	△ 34.2	△ 37.2	△ 48.7	△ 51.4
3 運輸	△ 33.3	△ 75.0	△ 100.0	△ 75.0	△ 50.0	△ 50.0	△ 66.7
4 卸売・小売	△ 14.3	△ 18.5	△ 18.2	△ 31.1	△ 25.7	△ 21.1	△ 47.4
5 サービス 飲食・宿泊	△ 63.2	△ 72.7	△ 63.2	△ 50.0	△ 47.9	△ 38.9	△ 55.0
6 サービス 他	△ 42.9	△ 40.0	△ 44.4	△ 53.3	△ 13.3	△ 29.4	△ 41.7
7 その他	△ 25.0	△ 60.0	0.0	△ 25.0	△ 50.0	△ 66.7	△ 50.0
計	△ 28.4	△ 34.2	△ 34.7	△ 38.4	△ 32.3	△ 38.4	△ 49.2

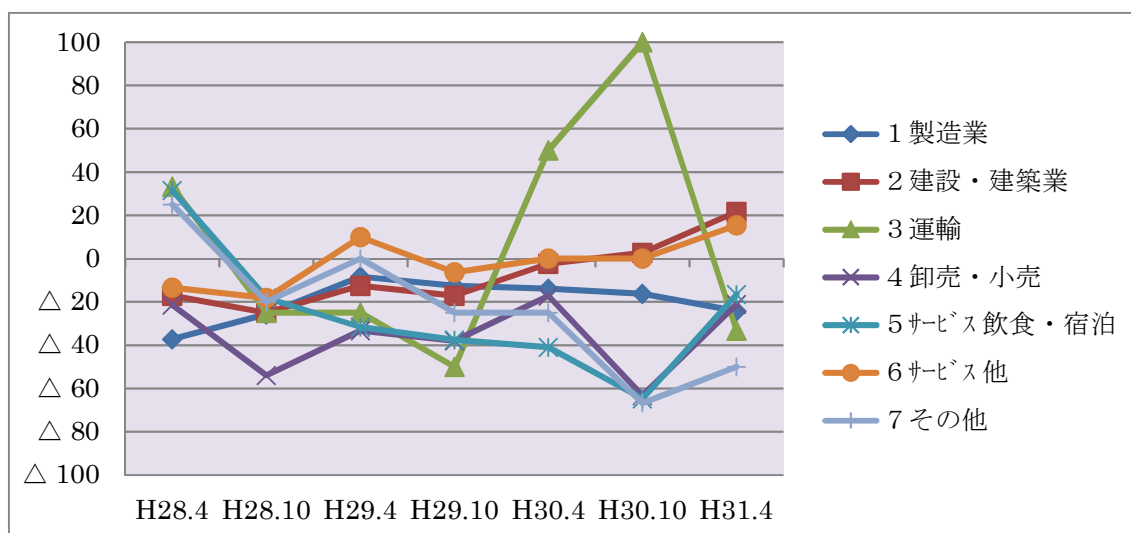


⑧ 業況判断

前期比 DI は全体で 14.8 ポイント増加しましたが△6.3 とマイナスの値であり、「悪い」が「好転」を上回っています。卸売・小売業とサービス業（飲食・宿泊）については大きく好転しています。今後の見通し DI は全体で 3.4 ポイント増加していますが△17.9 とマイナスの値であり、「悪い」が「好転」を上回る見通しとなっています。

業種	前期比 DI			前年同期比 DI			今後の見通し DI		
	今期	前期	増減	今期	前期	増減	今期	前期	増減
1 製造業	△ 24.2	△ 16.2	△ 8.0	△ 18.7	△ 10.8	△ 7.9	△ 15.6	△ 18.4	2.8
2 建設・建築業	21.6	2.7	18.9	19.5	2.7	16.8	△ 2.7	△ 2.6	△ 0.1
3 運輸	△ 33.3	100.0	△133.3	△ 33.3	100.0	△133.3	△ 33.3	0.0	△ 33.3
4 卸売・小売	△ 25.0	△ 63.2	38.2	△ 35.0	△ 63.2	28.2	△ 42.8	△ 63.1	20.3
5 サービス 飲食・宿泊	△ 16.6	△ 64.7	48.1	△ 15.7	△ 66.6	50.9	△ 30.0	△ 33.3	3.3
6 サービス 他	15.4	0.0	15.4	15.4	△ 5.9	21.3	△ 7.7	△ 11.8	4.1
7 その他	△ 50.0	△ 66.7	16.7	0.0	△ 66.7	66.7	0.0	△ 33.4	33.4
計	△ 6.3	△ 21.1	14.8	△ 6.4	△ 20.9	14.5	△ 17.9	△ 21.3	3.4

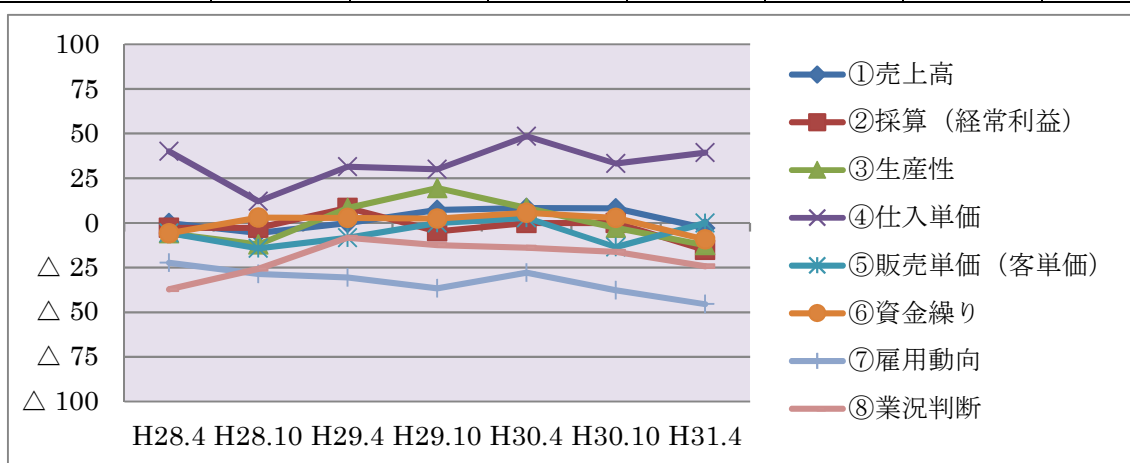
業種	H28.4.1	H28.10.1	H29.4.1	H29.10.1	H30.4.1	H30.10.1	H31.4.1
1 製造業	△ 37.2	△ 25.7	△ 8.3	△ 12.5	△ 13.9	△ 16.2	△ 24.2
2 建設・建築業	△ 17.1	△ 25.0	△ 12.5	△ 17.1	△ 2.3	2.7	21.6
3 運輸	33.3	△ 25.0	△ 25.0	△ 50.0	50.0	100.0	△ 33.3
4 卸売・小売	△ 21.4	△ 53.9	△ 33.3	△ 38.0	△ 17.2	△ 63.2	△ 25.0
5 サービス 飲食・宿泊	31.5	△ 18.2	△ 31.6	△ 37.5	△ 40.9	△ 64.7	△ 16.6
6 サービス 他	△ 13.4	△ 18.2	10.0	△ 6.3	0.0	0.0	15.4
7 その他	25.0	△ 20.0	0.0	△ 25.0	△ 25.0	△ 66.7	△ 50.0
計	△ 13.6	△ 29.8	△ 17.2	△ 21.9	△ 13.2	△ 21.1	△ 6.3



(参考) 業種別前期比D I 推移

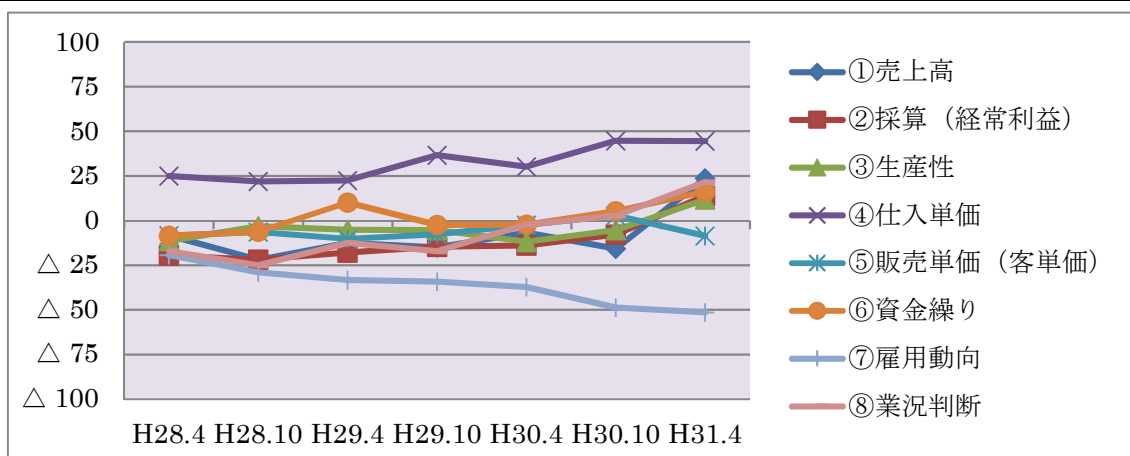
1. 製造業

項目	H28.4.1	H28.10.1	H29.4.1	H29.10.1	H30.4.1	H30.10.1	H31.4.1
①売上高	0.0	△ 5.7	0.0	7.3	8.3	8.1	△ 3.0
②採算(経常利益)	△ 2.8	△ 2.8	8.4	△ 4.8	0.0	0.0	△ 15.2
③生産性	△ 5.8	△ 12.1	8.3	19.5	8.3	△ 2.7	△ 12.5
④仕入単価	40.0	12.1	31.4	30.0	48.5	33.3	39.4
⑤販売(客)単価	△ 5.6	△ 14.3	△ 8.3	0.0	2.8	△ 13.5	0.0
⑥資金繰り	△ 5.9	2.9	2.8	2.5	5.7	2.8	△ 9.3
⑦雇用動向	△ 22.3	△ 28.5	△ 30.5	△ 36.6	△ 27.8	△ 37.8	△ 45.5
⑧業況判断	△ 37.2	△ 25.7	△ 8.3	△ 12.5	△ 13.9	△ 16.2	△ 24.2



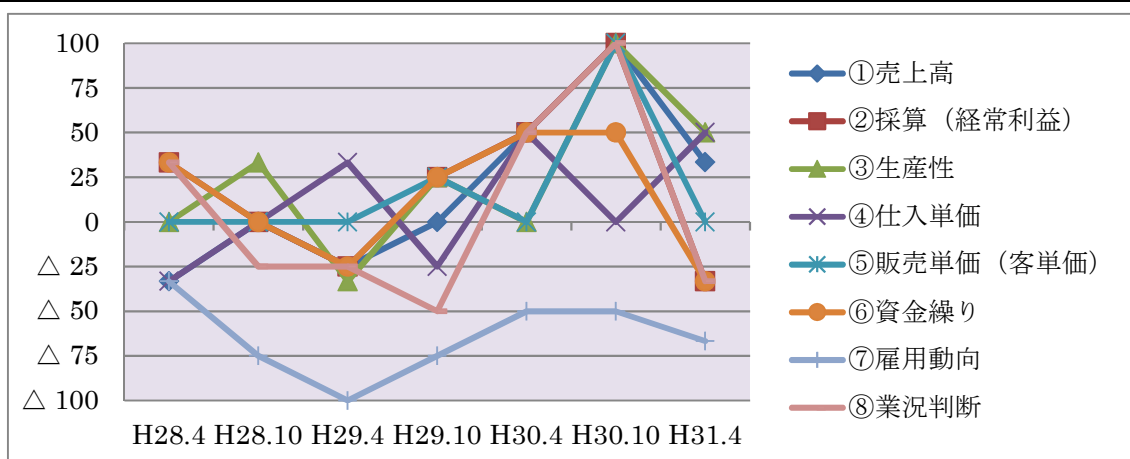
2. 建設・建築業

項目	H28.4.1	H28.10.1	H29.4.1	H29.10.1	H30.4.1	H30.10.1	H31.4.1
①売上高	△ 8.3	△ 21.9	△ 12.5	△ 15.0	△ 6.8	△ 15.7	23.7
②採算(経常利益)	△ 19.5	△ 21.9	△ 17.9	△ 14.6	△ 14.0	△ 7.9	13.9
③生産性	△ 11.4	△ 3.2	△ 5.2	△ 5.3	△ 11.9	△ 5.3	11.8
④仕入単価	25.0	21.9	22.5	36.6	30.2	44.7	44.4
⑤販売(客)単価	△ 8.4	△ 6.4	△ 10.3	△ 7.7	△ 2.5	2.8	△ 8.5
⑥資金繰り	△ 8.6	△ 6.2	10.0	△ 2.4	△ 2.3	5.3	16.2
⑦雇用動向	△ 19.4	△ 29.0	△ 33.3	△ 34.2	△ 37.2	△ 48.7	△ 51.4
⑧業況判断	△ 17.1	△ 25.0	△ 12.5	△ 17.1	△ 2.3	2.7	21.6



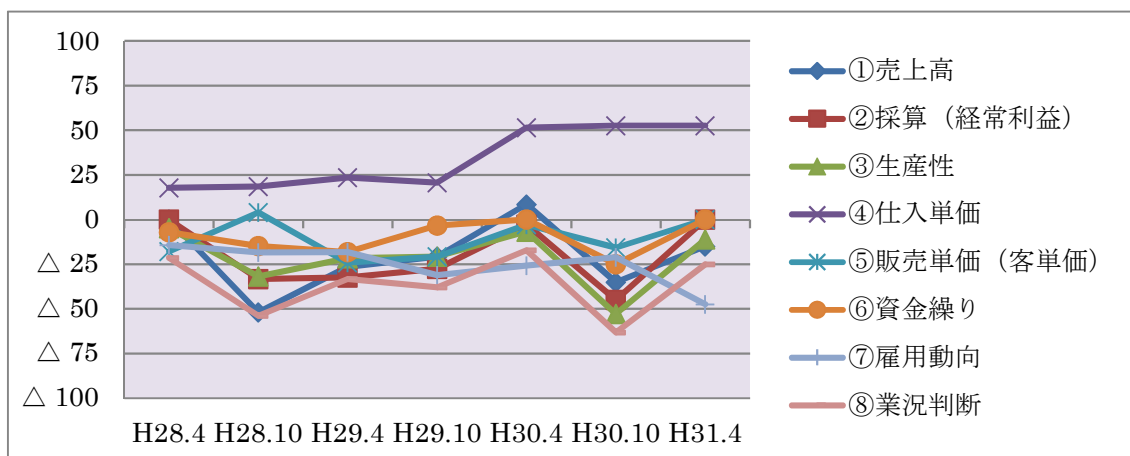
3. 運輸業

項目	H28.4.1	H28.10.1	H29.4.1	H29.10.1	H30.4.1	H30.10.1	H31.4.1
①売上高	△ 33.3	0.0	△ 25.0	0.0	50.0	100.0	33.4
②採算(経常利益)	33.3	0.0	△ 25.0	25.0	50.0	100.0	△ 33.3
③生産性	0.0	33.3	△ 33.3	25.0	0.0	100.0	50.0
④仕入単価	△ 33.3	0.0	33.3	△ 25.0	50.0	0.0	50.0
⑤販売(客)単価	0.0	0.0	0.0	25.0	0.0	100.0	0.0
⑥資金繰り	33.3	0.0	△ 25.0	25.0	50.0	50.0	△ 33.3
⑦雇用動向	△ 33.3	△ 75.0	△ 100.0	△ 75.0	△ 50.0	△ 50.0	△ 66.7
⑧業況判断	33.3	△ 25.0	△ 25.0	△ 50.0	50.0	100.0	△ 33.3



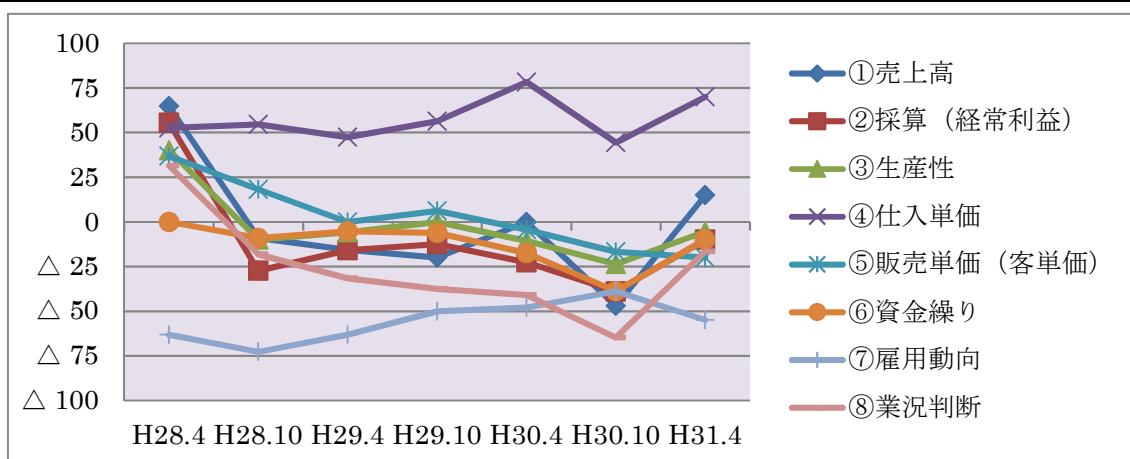
4. 卸売・小売業

項目	H28.4.1	H28.10.1	H29.4.1	H29.10.1	H30.4.1	H30.10.1	H31.4.1
①売上高	0.0	△ 51.9	△ 26.5	△ 20.7	8.5	△ 35.0	△ 15.0
②採算(経常利益)	0.0	△ 33.3	△ 32.4	△ 27.6	△ 2.8	△ 45.0	0.0
③生産性	△ 4.8	△ 31.9	△ 21.7	△ 20.8	△ 6.7	△ 52.9	△ 11.1
④仕入単価	17.8	18.5	23.5	20.7	51.4	52.6	52.6
⑤販売(客)単価	△ 17.9	4.0	△ 24.2	△ 20.7	△ 2.9	△ 15.8	0.0
⑥資金繰り	△ 7.1	△ 14.8	△ 18.2	△ 3.4	0.0	△ 25.0	0.0
⑦雇用動向	△ 14.3	△ 18.5	△ 18.2	△ 31.1	△ 25.7	△ 21.1	△ 47.4
⑧業況判断	△ 21.4	△ 53.9	△ 33.3	△ 38.0	△ 17.2	△ 63.2	△ 25.0



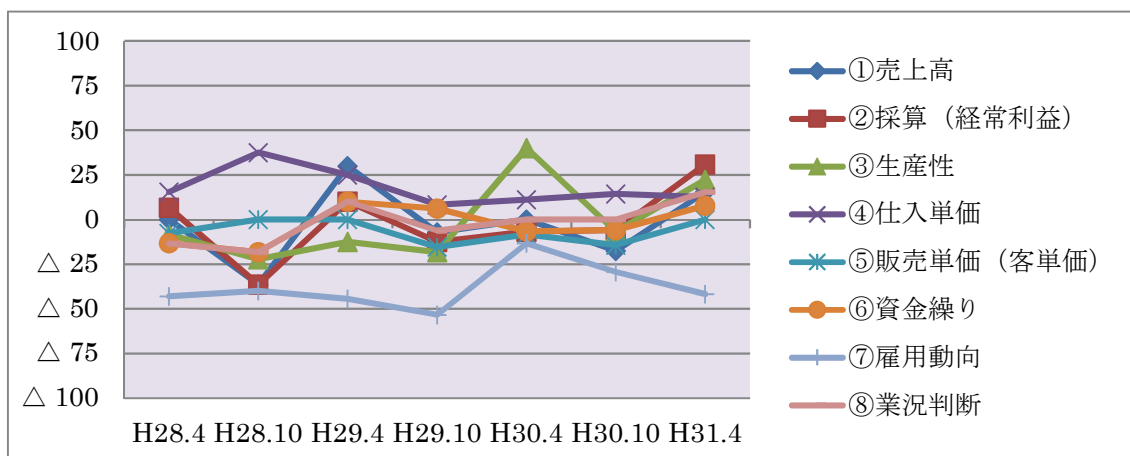
5. サービス業（飲食・宿泊）

項目	H28.4.1	H28.10.1	H29.4.1	H29.10.1	H30.4.1	H30.10.1	H31.4.1
①売上高	64.7	△ 9.1	△ 15.7	△ 20.0	0.0	△ 47.0	15.0
②採算（経常利益）	55.5	△ 27.3	△ 15.8	△ 12.5	△ 22.7	△ 38.9	△ 10.0
③生産性	40.0	△ 10.0	△ 5.8	0.0	△ 10.6	△ 23.6	△ 5.5
④仕入単価	52.6	54.5	47.4	56.3	78.3	44.4	70.0
⑤販売（客）単価	36.8	18.2	0.0	6.2	△ 4.4	△ 16.7	△ 20.0
⑥資金繰り	0.0	△ 9.1	△ 5.3	△ 6.2	△ 17.4	△ 38.8	△ 10.0
⑦雇用動向	△ 63.2	△ 72.7	△ 63.2	△ 50.0	△ 47.9	△ 38.9	△ 55.0
⑧業況判断	31.5	△ 18.2	△ 31.6	△ 37.5	△ 40.9	△ 64.7	△ 16.6



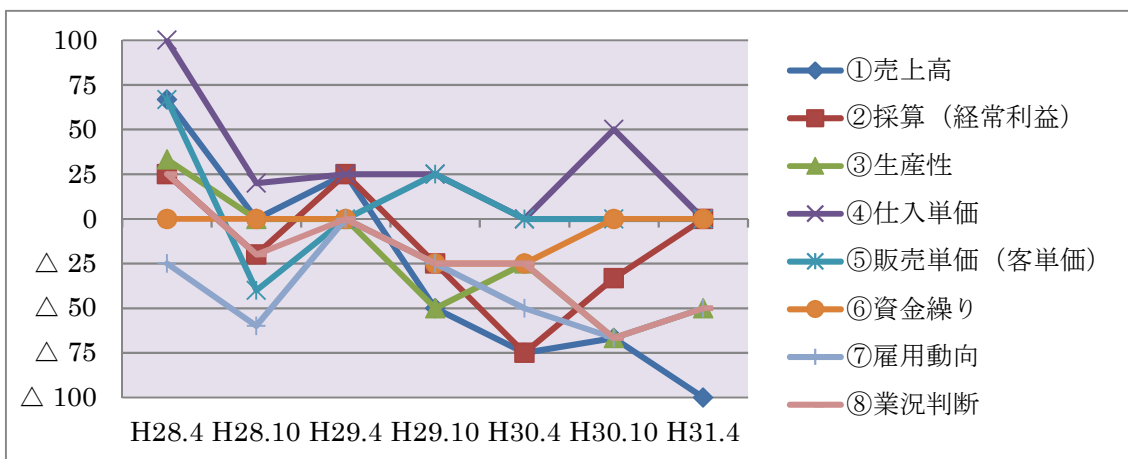
6. サービス業（その他）

項目	H28.4.1	H28.10.1	H29.4.1	H29.10.1	H30.4.1	H30.10.1	H31.4.1
①売上高	0.0	△ 36.4	30.0	△ 7.1	0.0	△ 17.6	15.4
②採算（経常利益）	6.7	△ 36.4	10.0	△ 12.5	△ 6.7	△ 5.9	30.8
③生産性	△ 8.4	△ 22.2	△ 12.5	△ 18.2	40.0	△ 6.7	22.2
④仕入単価	15.4	37.5	25.0	8.3	11.1	14.3	12.5
⑤販売（客）単価	△ 7.7	0.0	0.0	△ 15.4	△ 8.4	△ 14.3	0.0
⑥資金繰り	△ 13.3	△ 18.2	10.0	6.2	△ 6.6	△ 5.9	7.7
⑦雇用動向	△ 42.9	△ 40.0	△ 44.4	△ 53.3	△ 13.3	△ 29.4	△ 41.7
⑧業況判断	△ 13.4	△ 18.2	10.0	△ 6.3	0.0	0.0	15.4



7. その他

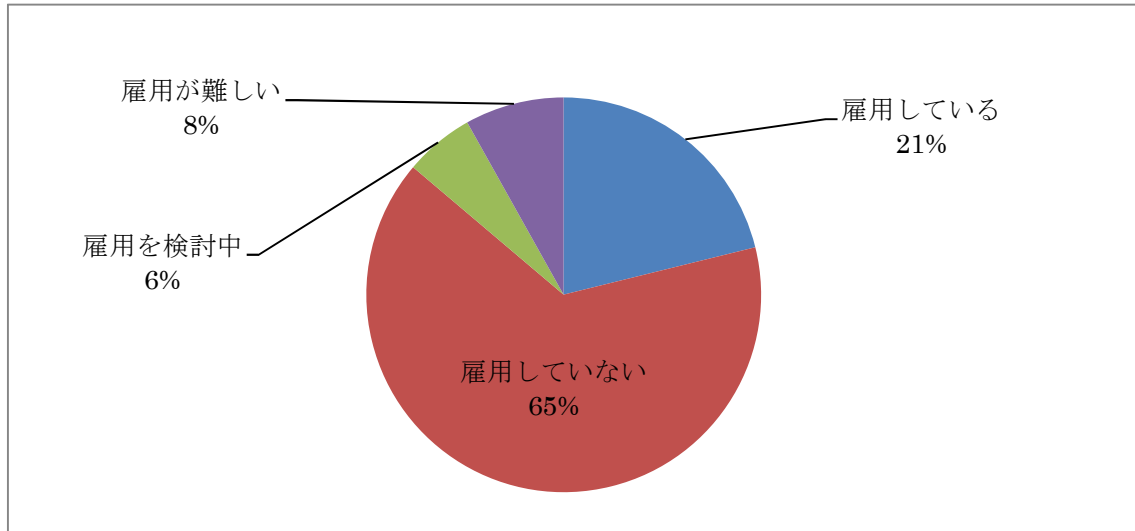
項目	H28.4.1	H28.10.1	H29.4.1	H29.10.1	H30.4.1	H30.10.1	H31.4.1
①売上高	66.7	0.0	25.0	△ 50.0	△ 75.0	△ 66.7	△ 100.0
②採算(経常利益)	25.0	△ 20.0	25.0	△ 25.0	△ 75.0	△ 33.3	0.0
③生産性	33.3	0.0	0.0	△ 50.0	△ 25.0	△ 66.7	△ 50.0
④仕入単価	100.0	20.0	25.0	25.0	0.0	50.0	0.0
⑤販売(客)単価	66.7	△ 40.0	0.0	25.0	0.0	0.0	0.0
⑥資金繰り	0.0	0.0	0.0	△ 25.0	△ 25.0	0.0	0.0
⑦雇用動向	△ 25.0	△ 60.0	0.0	△ 25.0	△ 50.0	△ 66.7	△ 50.0
⑧業況判断	25.0	△ 20.0	0.0	△ 25.0	△ 25.0	△ 66.7	△ 50.0



<調査項目>

【1】障がい者の雇用状況について

1.雇用している	26事業所
2.雇用していない	80事業所
3.雇用を検討中	7事業所
4.雇用が難しい	10事業所

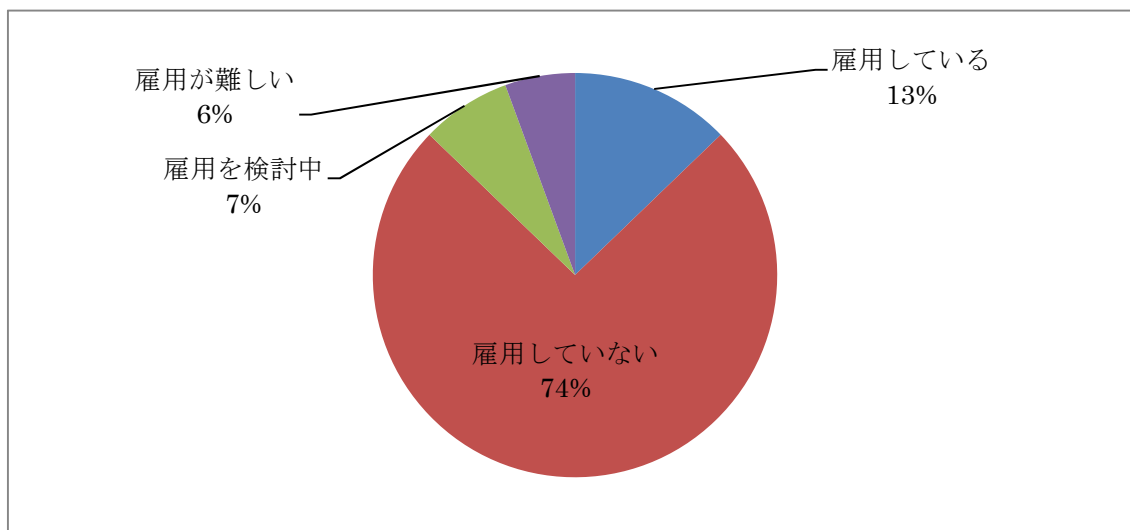


◆「雇用している」と回答した方へ、具体的に何人雇用しているか

1人	17事業所
2人	6事業所
3人	1事業所
5人	1事業所
8人	1事業所

【2】外国人の雇用状況について

1. 雇用している	16事業所
2. 雇用していない	93事業所
3. 雇用を検討中	9事業所
4. 雇用が難しい	7事業所



◆「雇用している」と回答した方へ、具体的に何人雇用しているか

2人	2事業所
3人	4事業所
4人	2事業所
5人	2事業所
6人	2事業所
7人	2事業所
26人	1事業所
72人	1事業所